

Varassaaren

YLEISSUUNNITTELUOHJEET



Jyväskylän kaupunki
Asemakaavoitus
Maaliskuu 2016

Sisällys

Johdanto.....	
1. Hulevesien viivyttämisen ja johtamisen yleisperiaatteet.....	
2. Kadut ja katuviherialueet	
3. Aukiot, pihat ja pysäköintialueet.....	
4. Tikkutehtaan puisto ja sen viereiset korttelialueet.....	
5. Satama	
6. ”Varassaarenkuja”	
7. Valaistus.....	

Johdanto

Nämä yleissuunnitteluohjeet on laadittu tekeillä olevan asemakaavan rinnalla. Ohjeet koskettavat ainoastaan Varassaaren aluetta, itse asemakaava on laajempi ja kattaa Haapalahden ja Jyskän alueita. Varassaaren alueelle katsottiin tarpeelliseksi laatia suunnittelua ohjaamaan nämä ohjeet, koska alue on kaupunkikuvallisesti sekä kulttuurihistoriallisesti merkittävä kokonaisuus.

Asemakaavamääräyksen mukaisesti ”yleissuunnitteluohjeiden periaatteita tulee noudattaa”. Tämä tarkoittaa, että alueen tarkemmassa suunnittelussa ja toteutuksessa tulee säilyttää näissä ohjeissa kuvatut kokonaisratkaisuun vaikuttavat periaatteet, mutta jatkosuunnittelussa mahdollisesti esille nousevat, perustellut toisenkinlaiset ratkaisut ovat mahdollisia.

Yleissuunnitteluohje jakautuu määräyksiin ja suosituksiin. Määräykset ovat sitovampia, suositukset ovat nimensä mukaisesti esimerkinomaisia ja jopa ideatasoisia suosituksia, joita voidaan käyttää. Määräykset on esitetty tässä raportissa *kursiivilla*. Määräyksistä monet on lisäksi myös kaavamääräyksinä, mutta näissä yleissuunnitteluohjeissa esitetyt määräykset ovat kuitenkin kaavaa syventäviä. Suositukset voivat koskea esim. suositeltavia käytettäviä kasvilajeja, joiden osalta mahdollisuuksia ja vaihtoehtoja on paljon muitakin.

Yleissuunnitteluohjeet on laadittu asemakaavoituksessa. Laadintaan ovat osallistuneet projektipäällikkö Tuija Solin, kaavoitusarkkitehti Tapani Tommila, maisema-arkkitehti Mervi Vallinkoski, yleissuunnitteluhortonomi Anne Pitkänen sekä suunnittelurakennusmestari Matti Kyrölahti.

1. Hulevesien viivyttämisen ja johtamisen yleisperiaatteet

Rakentaminen tehostaa korttelialueilla tapahtuvaa hulevesien keräystä ja johtamista kasvattaen alueelta purkautuvaa hulevesivirtaamaa ja kokonaismäärää. Alueen läpäisemättömien pintojen määrä tulee kasvamaan nykyisestä merkittävästi, mikä lisää pintavalunnan määrää.

Yleissuunnittelumääräys koskien hulevesiä:

Haittojen ehkäisemiseksi alueelta purkautuvia hulevesien virtaamahuippuja tulee pyrkiä tasaamaan jo kiinteistöjen alueilla. Lähtökohtana on pitää alueilta purkautuva vesimäärä nykyisellä tasolla. Alueen hulevesien hallinnassa korostuvat erityisesti hulevesien laadullisen viivyttämisen tavoitteet, jotta vesistöön johdettavien hulevesien laatu on riittävän hyvä.

Tavoitteena on viivyttää hulevesiä tonteilla mahdollisimman paljon. Varsinaista hulevesiselvitystä ei kaavan yhteydessä ole laadittu, joten kaavamääräyksen mitoitusmääräys tulee varmistaa rakennuslupavaiheessa tehtävin selvityksin ja otettava huomioon pihojen, pysäköintialueiden, katujen ja puistojen tarkemmassa suunnittelussa. Viivytystilavuus voidaan toteuttaa useamman toteutustavan yhdistelmänä. Hyvin toteutetuilla maanpäällisillä viivytyrakenteilla saadaan vaihtelevuutta ympäristön ilmeeseen ja parannetaan alueen viihtyisyyttä.

Syntyvät hulevedet ovat maankäyttö- ja rakennuslain mukaan kiinteistöjen vastuulla. Kiinteistöjen tulee viivyttää hulevesiä kaavamääräyksen mitoituksen mukaisesti. Ylivuoto johdetaan hallitusti hulevesijärjestelmään esitettyjen periaatteiden mukaisesti. Tonttien alueella tulee toteuttaa viivyttäviä ratkaisuja ja vähintään 30 %:ia tonttien pinta-alasta tulee toteuttaa läpäisevinä pintoina.

Erityisesti pysäköinti- ja katualueiden istutusalueita on toivottavaa toteuttaa painannemaisina biopidätysratkaisuina, joissa hulevedet voivat hetkellisesti jopa lammikoitua. Samalla hulevesien kiintoaineet saadaan suodattumaan, ja hulevesien laatua parannettua. Hulevesien sisältämät ravinteet ja haitta-aineet ovat yleensä kiintoaineeseen sitoutuneita. Kiintoaineen erotus vähentää tutkimusten mukaan mm. PAH-yhdisteiden, fosforin ja öljyhiilivetyjen pitoisuuksia 80 %:ia (tiealueilta muodostuvista hulevesistä).



Periaatekuva hulevesien lammikoitumisalueesta, joka toteutetaan istutettuna tontin, pysäköintialueen tai kadun osana. Tontilla painanne voidaan toteuttaa erityisenä sadepuutarhana.

Hulevesien käsittelyn kannalta näissä ohjeissa on erityisesti kiinnitetty huomiota vanhojen tehdasrakennusten ympäristöön ja hulevesien johtamiseen sieltä Varassaarenkadun ali Tikkutehtaanpuistoon, jossa hulevesiä edelleen viivytetään painannemaisin istutusaluein.

Myös jyrkemmissä maastonkohdissa voidaan hulevesiä johdattaa pintavaluntana seuraavien kuvien esimerkin tapaisesti. Hulevesien huomioon ottaminen lähtökohdaksi pihasuunnittelussa voi parhaimmillaan synnyttää lopputuloksen, jossa hulevesiä on hyödynnetty monipuolisesti esteettisinä elementteinä, niiden monipuolistaessa ympäristöä niin visuaalisesti kuin kaupunkiluonnonkin kannalta. Maaston paikoittaisen jyrkkyyden vuoksi on erityistä huomiota kiinnitettävä myös eroosionsuojaukseen, etteivät hulevesien virtaamahuiput pääse aiheuttamaan eroosiohaittoja.



Ideakuva porrastetusta hulevesien viivytysrakenteesta kohdassa, jossa maasto on varsin jyrkkää. Yhdistämällä hulevesien johdatus ulkotilojen ja rakennustenkin suunnitteluun, voidaan lopputuloksena saada omaleimainen ja viihtyisä kokonaisuus, jossa hulevedet tuovat alueen ilmeeseen oman mausteensa.

Eryytilannetta varten alueen halki on osoitettu tulvareitti, jolla turvataan hulevesien hallittu johtaminen ja rakenteiden kuivana pysyminen tilanteissa, joissa hulevesien johtamisjärjestelmien ja hallintamenetelmien kapasiteetti ylittyy. Tulvareitti tulee ottaa huomioon mm. pihasuunnitelmissa siten, että valumasuunnat ovat poispäin rakennuksesta ja kaltevuudet ovat riittävät hulevesien johtamista varten.

2. Kadut ja katuviheralueet

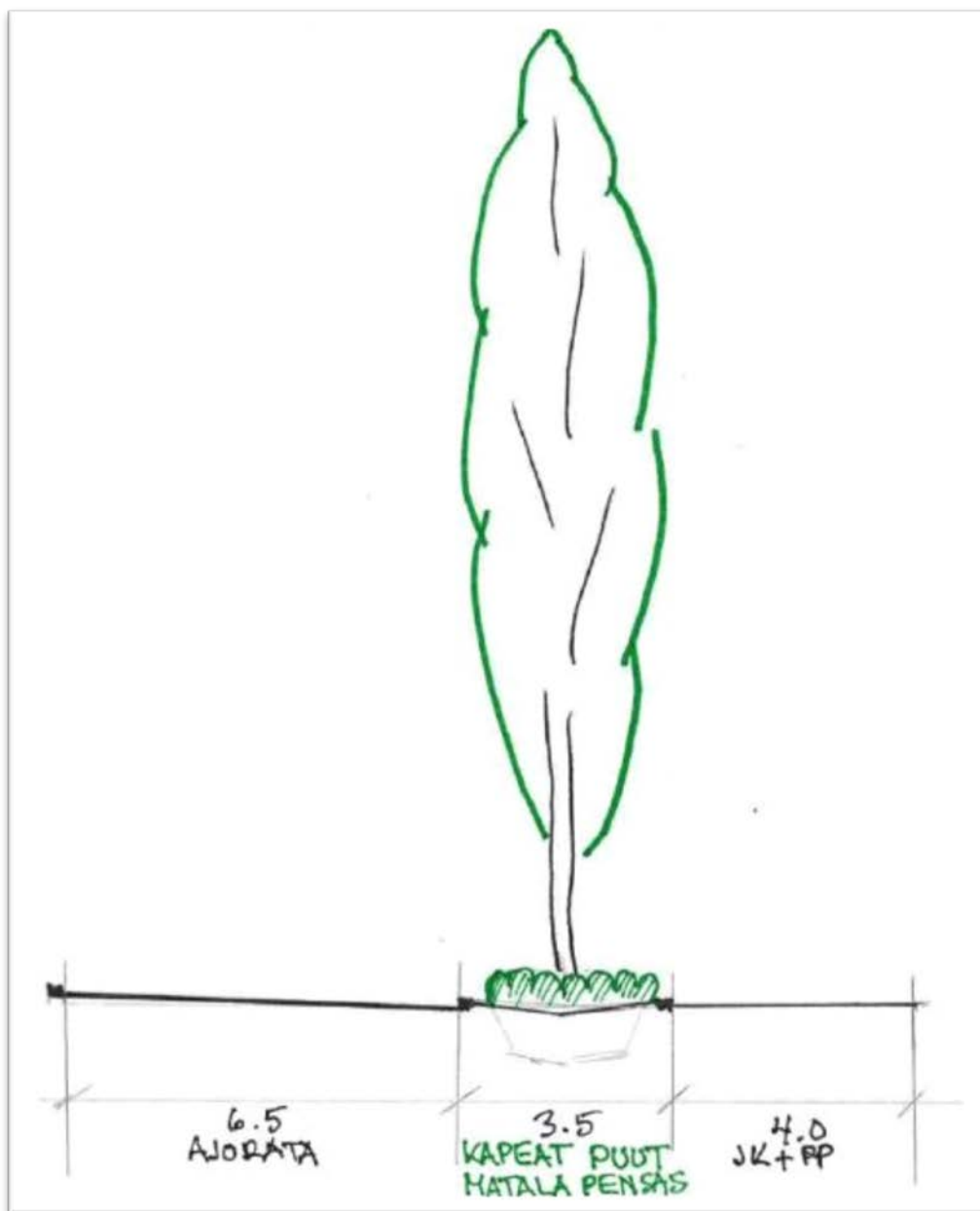
Oheisessa kuvassa on esitetty Varassaaren alueen tuleva liikennejärjestelmä. Alueen kokoojajatu, Varassaarenkatu, kulkee tulevan moottoritienjauksen ali ja jatkuu Varassaaren eteläkärkeen. Tikkutehtaantie ja Poikalanmäki ovat luonteeltaan asuntokatuja.

Kevyen liikenteen reitit kulkevat Varassaaren läpi Haapaniementielle ja Liekkilän sivuitse Vaajavirran rannalle nykyisen VT 4:n alitse. Tikkutehtaantielle tulee jalkakäytävä.



Varassaaren liikennejärjestelmä

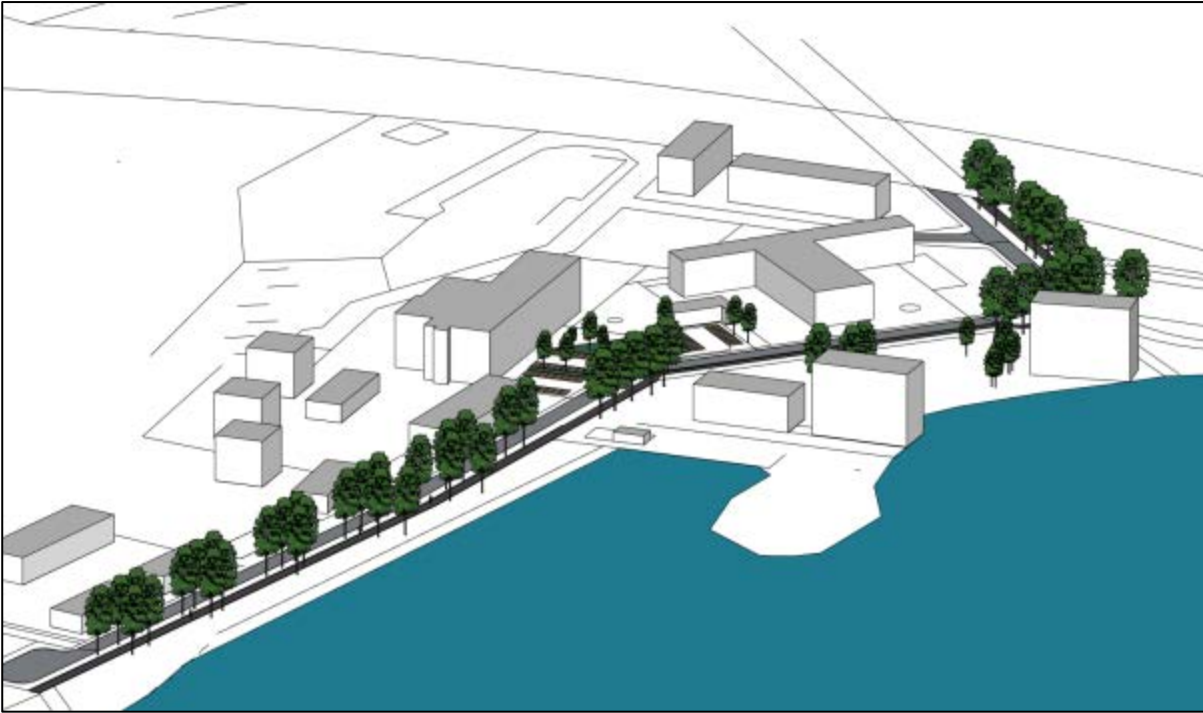
Kokoojakadun periaateleikkaus. Kevyen liikenteen väylä on erotettu ajoradasta viherkaistalla, jolle tulee kaavamääräyksen mukaan istuttaa pilaritervaleppää, (*Alnus glutinosa* f. *pyramidalis* 'Sakari'), taimikoko rym 12 - 14. Puiden alle istutetaan matalaa pensasta. Sopivia lajeja ovat esim. seppelvarpu, (*Stephanandra incisa* 'Crispa') taimikoko 30-50 tai keijuangervo (*Spiraea japonica* 'Little Princess') taimikoko 40-60.



Varassaarenkadun periaatteellinen poikkileikkaus ja suositeltavia matalia pensaslajeja erotuskaistalle, seppelvarpu syysväreissä vasemmalla ja keijuangervo oikealla

Varassaarenkatua koskevat yleissuunnittelumääräykset:

*Viherkaistalle tulee istuttaa pilaritervaleppää, *Alnus glutinosa f. pyramidalis 'Sakari'*. Ne tulee sijoittaa 3-5 puun ryhmiin siten, että ryhmien välistä avautuu vapaita näkymiä vesistön suuntaan. Puut tulee istuttaa suurikokoisina taimina, rym 12 -14. Satama-alueen kohdalla tulee katualueen ja satama-alueen muodostaa kaupunkikuvallisesti yhtenäinen kokonaisuus.*



Ideakuva Varassaarenkadun pilaritervaleppien jaksottelusta.

Vanhojen teollisuusrakennusten eteen muodostuvan Tikkutorin ja Tikkutehtaan puiston kohdalla Varassaarenkadun luonne on seuraavan yleissuunnittelumääräyksen mukainen.

Varassaarenkatua koskevat yleissuunnittelumääräykset Tikkutehtaan puiston kohdalla:

Varassaarenkadun varrelle ei istuteta puita. Katuviheralueet muotoillaan laakeina painannealueina, joilla viivytetään tonteilta ja katualueelta tulevia hulevesiä.



Esimerkkikuva monimuotoisesta katuviheralueesta, jolla viivytetään hulevesiä.

Katuviheralue suositellaan toteutettavan pääasiallisesti kasvullisena alueena. Puiden lisäksi istutuksissa suositellaan käytettävän matalia pensaita tai maanpeitekasveja. Suositeltavia, kestäviä lajeja ovat: seppelvarpu (*Stephanandra incisa* 'Crispa'), *Spiraea japonica* 'Little Princess', pikkuherukka *Ribes glandulosum*).

Hulevesiä viivyttävinä painannemaisina istutusalueina toteutettaville katuviheralueille suositeltavia kasveja ovat sellaiset lajit, jotka kestävät ainakin hetkellisesti märkyyttä. Suositeltavia lajivalintoja näillä kohdin ovat: pullosara (*Carex rostrata*), jänönsara (*Carex ovalis*), rantakukka (*Lythrum salicaria*), rantaalpi (*Lycimachia vulgaris*), niittyhumala (*Prunella vulgaris*), kullero (*Trollius europaeus*), ojakärsämä (*Achillea millefolium*).

Varassaaren asemakaava avaa uusia mahdollisuuksia virkistyskäytön kannalta laajemmaltikin Vaajakosken kannalta. Varassaaren alue liittyy olemassa olevaan virkistysreitistöön sekä pyöräilyn reitistöön. Virkistyskäytön kannalta keskeisin reitti muodostuu Haapalahden suunnasta tulevasta virkistysreittiyhteydestä, joka kulkee Varaslahden yli sillalla, kiertää Varassaaren eteläkärjen, kulkee Varassaarenkadun kevyenliikenteen väylää pitkin Varassaaren halki ja jatkuu tulevan moottoritien ali Haapaniementielle. Virkistysreittiyhteys on osoitettu myös tulevan moottoritien sillan ali Liekkilän ohitse nykyisen VT 4:n ali Vaajavirran rantaan.

3. Tikkutori, pihat ja pysäköintialueet

Vanhojen tehdasrakennusten ympäristö käsitellään siten, että syntyy vaikutelma aukiomaisesta tilasta. Pieneltä osin alue on asemakaavassa yleistä aukiota, Tikkutori, mutta suurin osa alueesta on kiinteistöjen pihaa sekä kiinteistöjen pysäköintialuetta (LPA). Tavoitteena on jäsenneily kokonaisuus, jossa kävelijöiden kulkureitit ovat selkeästi eroteltu pysäköinnistä ja ajoyhteyksistä esim. materiaalein ja istutuskaistoin. Kaupunkikuvallisesti tavoitteena on korkeatasoinen miljöö, jossa rakenteet, valaistus ja materiaalit ovat ilmeeltään yhtenäisiä, ympäröivien rakennusten arkkitehtuuriin sopivia sekä korkeatasoisia.



Esimerkkejä erilaisista kiveyksistä. Vasemmalla on hiekkapuhallettua betonia oikealla graniittia. Hulevesiä tulee johdattaa pintavaluntana mahdollisimman paljon esimerkiksi tonttien kasvullisten alueiden kautta. Piha- ja pysäköintialueiden pinta-alasta tulee 30 %:ia toteuttaa hulevesiä läpäisevillä materiaaleilla.

Pintavaluntana hulevesiä voidaan johtaa esim. painanteessa, ojassa tai kourussa. Näissä hulevesien virtaus on huomattavaksi hitaampaa kuin putkijärjestelmissä. Eroosionsuojausta uomille suositellaan, kun painanteen kaltevuus on yli 3 %. Virtausnopeutta uomassa voidaan hidastaa esim. lisäämällä uoman mutkaisuutta, rakentamalla uoman pohjaan kynnyksiä sekä kasvillisuudella.

Yleistä aukiota sekä korttelia 139 ja osaa korttelista 137 (tontit 1, 2 ja 3) koskevat yleissuunnittelumääräykset:

Alueen pinnoitteet tulee jäsenellä siten, ettei muodostu suuria yhtenäisiä ja monotonisia pinta-aloja esim. pelkästä asfaltista. Pintaa voidaan jaksoella ja jakaa osiin esim. materiaaliraidoin, toteuttamalla pysäköintiruudut nurmikiveyksinä sekä istutusalueiden avulla. Aukiolta vesistön suuntaan avautuvat näkymät tulee ottaa huomioon mm. siten, ettei niitä tulee peittää korkeaksi kasvavilla istutuksilla. Alueen istutukset tulee toteuttaa siten, että niitä hyödynnetään mahdollisimman paljon hulevesien viivytyksessä. Pysäköintialueet tulee jäsenellä istutusalueilla. Mikäli niille johdetaan hulevesiä, tulisi niiden vähimmäisleveys olla kolme metriä ja ne muotoillaan painannemaisiksi. Kasvullisilla alueilla tulee käyttää myös puita lukuun ottamatta niillä kohdin, missä kaavassa on merkintä ”merkittävä näkymä” tai mikäli puut muutoin peittäisivät haitallisella tavalla vesistöihin avautuvia näkymiä. Kasvullisilla alueilla tulee käyttää monimuotoisia istutusalueita.

Hulevesiä viivyttävillä painannealueille suositeltavia ovat lajit, jotka kestävät hetkellistä märkyyttä. purppuratuomi (*Prunus padus 'Colorata'*), sirotuomipihlaja (*Amelanchier laevis*), punapaju (*Salix purpurea*), peittopaju (*Salix x aurora 'Tuhkimo'*), pullosara (*Carex rostrata*), jänönsara (*Carex ovalis*), rantakukka (*Lythrum salicaria*), ranta-alpi (*Lycimachia vulgaris*), siniheinä (*Molinia caerulea*), kirjosiiniheinä (*Molinia caerulea 'Variegata'*)



Suosittelavia kasveja hulevesipainanteisiin vasemmalta syysväreissä keijuangervo ja pullosara, oikealla rantakukka, ranta-alpi ja pullosara kesällä



Esimerkkikuvia läpäisevistä pinnoitteista, joita tulee käyttää alueilla. Niillä voidaan jäsenellä osa-alueita esim. pysäköintiruutuja muusta alueesta sekä osoittaa muutoinkin eri toimintojen välisiä vaihtumiskohtia.

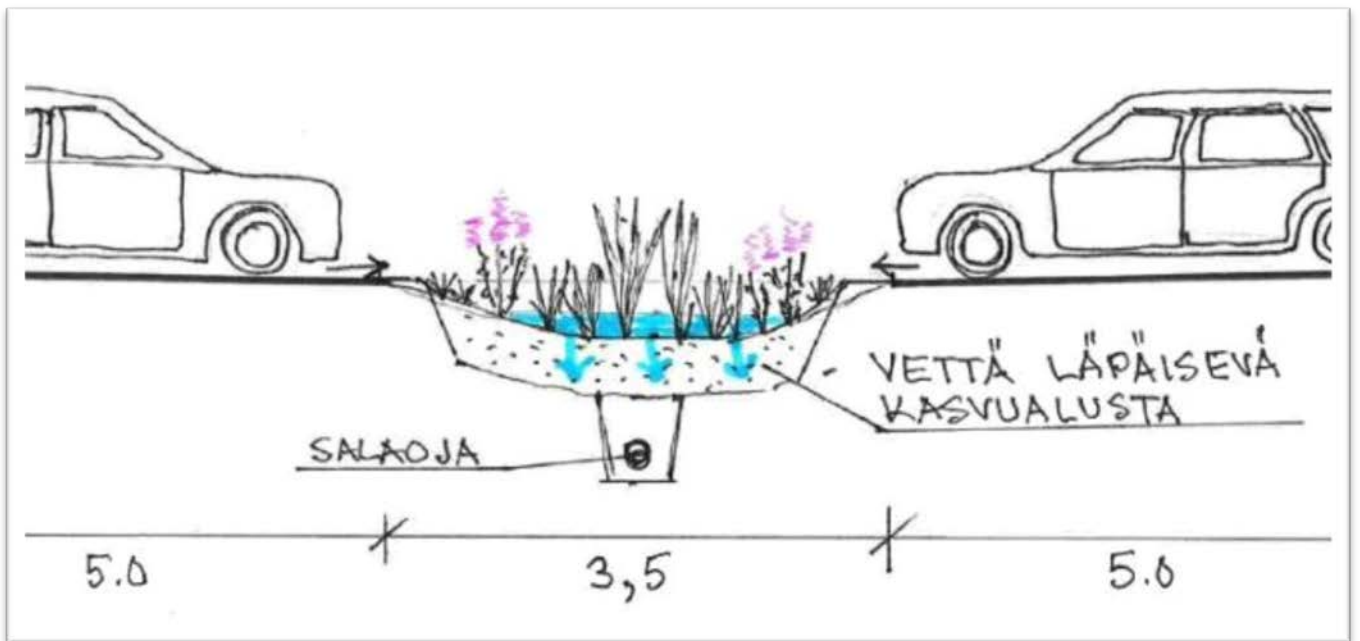
Pysäköintialueilta vedet johdetaan kallistuksin kohtiin, joista ne johdetaan istutusalueille. Reunakiviin voidaan tehdä kuvan x kaltaisia aukkoja hulevesien johdattamiseksi.



Ideakuva reunakiveen jätetystä aukosta, jonka kautta pysäköintialueen hulevedet pääsevät purkautumaan istutusalueelle.

Pysäköinti- ja piha-alueilla tulee osoittaa riittävät alueet lumien kasaamiselle. Kyseisiltä alueilta valuvat sulamisvedet tulee johdattaa muiden hulevesien tapaan pääasiallisesti pintavaluntana. Lumenkaatopaikat voidaan suunnitella muuta aukiota pinnantasauksellisesti alemmiksi alueiksi, joissa sadevesi voi lammikoituaakin. Painanteen tyhjentymisestä kohtuullisessa ajassa on kuitenkin huolehdittava, ja ylivuoto johdetaan hallitusti hulevesijärjestelmään. Tämä alas laskettu aukion osa, voi toimia talvella lumenkaatopaikkana ja muina vuodenaikoina hulevesien lammikoitumisalueena rankimmilla sateilla.

Eryteisesti pysäköintialueelta johtuvat hulevedet on suositeltavaa johdattaa kasvullisten istutusalueiden kautta, jotta niissä olevat mahdolliset epäpuhtaudet ja kiintoaineet suodattuisivat kasvillisuuden ja maakerrosten avulla. Oheisessa piirroksessa on esitetty periaatteellinen kuva biopidätysperiaatteella toteutettavasta painanteesta pysäköintialueella. Suodattava rakenne edellyttää salaojan rakentamista suodatusrakenteen pohjalle.



Periaatepiirros biosuodatuksen käytöstä pysäköintialueen hulevesien viivyttämiseen

4. Tikkutehtaan puisto sekä korttelialueet 141 ja 142

Varassaaren alueelle muodostuu yksi uusi rakennettu puistoalue, joka on nimetty Tikkutehtaan puistoksi. Kyseinen puisto sijaitsee vanhojen tehdasrakennusten kohdalla Vaajavirran rannassa.

Tikkutehtaan puiston luonne on puoliavoin. Alueelle istutetaan ryhmittäin puita siten, että tärkeät näkymät aukion suunnalta säilyvät pääasiallisesti avoimina. Erityisesti puuryhmiä sijoitetaan puistoa reunustamaan korttelien suuntaan.

Puistoon voidaan maastoa muotoilemalla muodostaa myös matalia kumpareita. Maastoa tulee muotoilla siten, että sen halki johdetaan alueella kertyviä hulevesiä painannemaista, vaihtelevaa istutusaluetta pitkin. Painanteeseen tulee istuttaa monimuotoista ja märkyyttäkin hetkellisesti sietävää lajistoa. Suositeltavia kasvilajeja ovat esim. punapaju (*Salix purpurea*), peittopaju (*Salix x aurora* 'Tuhkimo', pullosara (*Carex rostrata*), jänönsara (*Carex ovalis*), rantakukka (*Lythrum salicaria*), ranta-alpi (*Lycimachia vulgaris*), siniheinä (*Molinia caerulea*), kirjosiiniheinä (*Molinia caerulea* 'Variegata').

Muutoin kenttäkerroksen lajisto toteutetaan näyttymäisenä alueena, eli kasvualusta tulee olla karkeaa ja vähäravinteista. Puistoon sijoitetaan pienimuotoinen oleskelupaikka ja/tai muutamia penkkejä istuskelua varten.

Kortteleita 141 ja 142 koskevat yleissuunnittelumääräykset:

Korttelien rajautuminen puiston suuntaan tulee toteuttaa siten, että näkymät puistosta tonteille ovat yleisilmeeltään vehreät. Mikäli kortteliin toteutetaan puiston rajan suuntaisesti piharakennuksia tai autokatoksia, tulee ne toteuttaa puistoon päin näkyvissä olevin viherkatoin. Myös niiden julkisivuja tulee jaksotella köynnöskasvein tai muin istutuksin.



Kuvassa yllä erilaisilla maksaruohoilla istutettu viherkatto.

5. Satama

Varassaaren uudesta satamasta on tavoite toteuttaa korkeatasoinen, oleskeluun houkutteleva kokonaisuus. Erityisesti korttelien kohdalla sijaitseva osuus satama-alueesta on toteuttava Varassaarenkadun kanssa yhtenäisenä ja kaupunkikuvallisesti korkeatasoisena miljööinä. Sataman pohjoinen pohjukka, Harjatehtaan ranta tulee porrastaa kaavamääräysten mukaisesti. Tavoitteena on ”venetsialaiset portaat” – houkuttelevan ja omaleimaisen rantamaiseman toteuttaminen. Kaava mahdollistaa myös yleisen saunan rakentamisen, joka tulee toteuttaa arkkitehtonisesti hyvin porrastarkaisuun nivoutuvana rakennuksena.

Satamaa koskevat yleissuunnittelumääräykset:

Laiturit tulee toteuttaa pääasiallisesti puusta. Varassaarenkatu ja satama tulee toteuttaa siten, että ne muodostavat toiminnallisesti ja esteettisesti yhtenäisen kokonaisuuden.



Ideakuvia laituri- ja porrastarkaisusta, jollaista tavoitellaan myös Varassaareen.



6. "Varassaarenkuja"

Sataman ns. venetsialaisilta portailta, Harjatehtaan rannasta, johtaa itään päin jalankulkuakseli, jota kutsutaan tässä "Varassaarenkujaksi". Kyseinen akseli on tärkeä visuaalinen ja toiminnallinen vyöhyke, joka yhdistää asuinalueita satamaan. Tavoitteena on tilallisesti vaihteleva ja mielenkiintoinen jalankulkualue, joka voi samalla toimia sekä oleskelualueena että hulevesien johdatusaiheena. Maasto nousee melko voimakkaasti itään päin mentäessä, mikä tuo haasteellisuutta korkeustasojen ratkaisuun, mutta luo myös hienoja mahdollisuuksia mielenkiintoisten näkymien ja paikkojen luomiseksi vanhan tehdasmiljöön hengen mukaisesti. Korkeuserot ratkaisevat rakenteet: portaat, tasanteet, luiskat ym. tulee suunnitella ja toteuttaa saumattomana kokonaisuutena viereisten rakennusten arkkitehtuurin kanssa.



Ideakuva korkeuserojen ja rakennusten integroimisesta toisiinsa hyödyntäen portaita ja istutusalueita. Yhtenäisenä sokkeliin jatkuva pintamateriaali, väri- ja materiaalikontrastit vahvistavat paikan tuntua. Kun sisäänkäyntejä vielä esim. korostetaan valaistuksella luodaan myös tunnelmallista pimeän ajan ympäristöä.

7. Valaistus

Valaistuksen suunnittelussa ja toteutuksessa tulee olla tavoitteena viihtyisä pimeän ajan maisema sekä turvallinen ja esteetön ympäristö. Suunniteltaessa on varmistettava, ettei valaistuksesta aiheudu häiriötä lepakkojen elinympäristölle.

Valaistusta koskevat yleissuunnittelumääräykset

Alueella valaistuksen tulee olla valaistussuosituksen mukaista ja häikäisemätöntä. Valon väri on valkoinen. Valaistuksellisesti tulee korostaa vanhoja tehdasrakennuksia ja niiden ympäristöä (kortteli 139 ja 137 korttelin tontti 3), johon tulee laatia valaistussuunnittelijan laatima valaistuksen yleissuunnitelma. Minkään alueen valaistuksen ei tule kuitenkaan muodostaa kilpailevaa elementtiä vanhojen tehdasrakennusten valaistuksen kanssa.

Uusien virkistysreittien, viheralueiden, puistojen ja satama-alueen valaistuksissa tulee huomioida näkymä järvelle – valaisinpylväitä ei tule asentaa aivan rantavyöhykkeelle. Satama-alueella valaisimet pyritään integroimaan laiturirakenteisiin.



Esimerkki vanhojen tehdasrakennusten julkisivujen korostamiseen valolla



Esimerkkikuva satama-alueen valaistuksesta

Muilla alueilla valolla korostetaan esim. sisäänkäyntejä tai yksittäisiä elementtejä, kuten hienoja puita. Julkisivuvalaistusta voidaan toteuttaa matkailu-, teollisuus-, kauppa- ja toimistorakennuksiin, muttei asuinrakennuksiin. Tapahtumapaikka Liekkilän rakennus ja ympäristö tulee valaista tyylikkäästi ja aikakauteen ja käyttötarkoitukseen sopivalla tavalla. Minkään alueen valaistuksen ei tule kuitenkaan muodostaa kilpailevaa elementtiä vanhojen tehdasrakennusten valaistuksen kanssa.

Alueen valaisinmalliston valinnassa tulee pyrkiä yhteneväisyyteen. Alueen puuteollisuushistoriaa voidaan tuoda esille vaikkapa puupylväiden käytöllä.