

Jyväskylän kaupunki

TIKKALAN RAKENNUSTAPAOHJEET

0121-D2425



29.1.2009



SISÄLLYSLUETTELO

1	Yleistä.....	1
2	Yleiset ohjeet	2
2.1	Alueen luonne ja ympäristöön sopiva rakentamistapa	2
2.2	Rakennusten sijoittelu ja korkeusasema.....	3
2.3	Rakennusten muoto ja kerrosluku	5
2.4	Julkisivujen materiaalit ja värit	5
2.5	Katot	6
2.6	Pihamaat.....	6
3	Ryhmäkohtaiset ohjeet.....	8
4	Ryhmät	8
4.1	Kylämaisema	9
4.2	Metsä	10
4.3	Ranta	11
4.4	Erityiskohde.....	12



Rakennusryhmä Leponiemessä Patajärven pohjoispuolella

JYVÄSKYLÄN KAUPUNKI TIKKALAN RAKENNUSTAPA-OHJEET

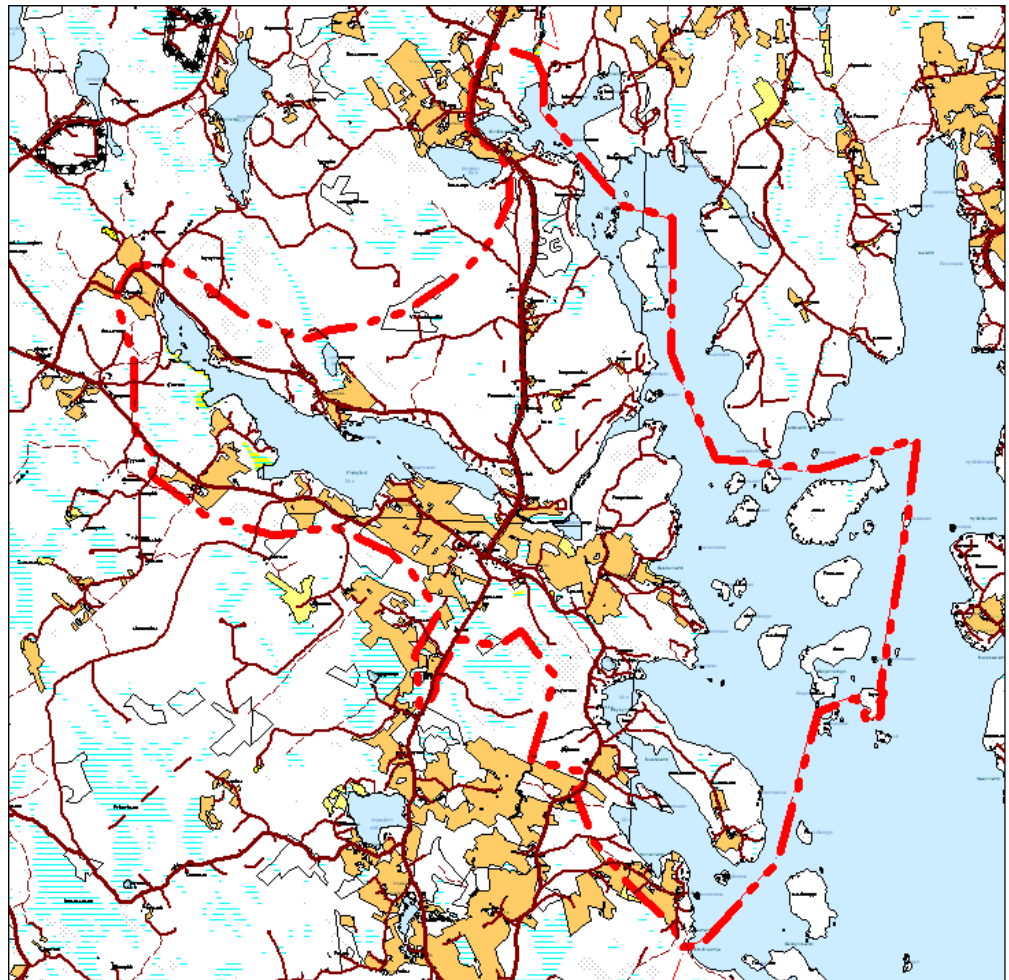
1 Yleistä

Rakennustapaohjeet koskevat Tikkanan osayleiskaavassa pientalorakentamiseen osoitettuja alueita. Rakennustapaohjeiden tarkoituksena on auttaa sekä rakentajia että rakennusvalvontaviranomaisia alueen suunnittelu-, rakentamis- ja rakentamisen valvontatehtävissä. Ohjeiden tavoitteena on paikallista rakentamisperinnettä ja luonnonolosuhteita kunnioittava, ympäristökuvaltaan sopuinen aluekokonaisuus. Niiden lisäksi noudatetaan osayleiskaavan määräyksiä, 1.1.2009 voimaan tullutta Jyväskylän kaupungin rakennusjärjestystä ja Suomen Rakentamismääräyskokoelman määräyksiä.

Rakennustapaohjeet on jaettu yleisiin ohjeisiin ja ryhmäkohtaisiin ohjeisiin. Yleiset ohjeet luvussa 2 sisältävät määrittelyjä mm. alueen yleisilmeestä ja alueelle sopivasta rakentamistavasta, ja niitä noudatetaan koko alueella. Ryhmäkohtaisia ohjeita varten rakennuspaikat on jaettu luvussa 3 esitettyihin ryhmiin, joille on omat mm. julkisivuvärejä ja rakennuksen muotoa koskevat ohjeensa.

Ohjeet saatetaan tontin ostajan ja suunnittelijoiden tiedoksi. Jotta kaikki rakentamisprosessiin liittyvät asiat tulisivat huomioiduksi, tulee rakennuttajan ja suunnittelijan olla yhteydessä rakennusvalvontaan jo ennen suunnittelun aloittamista. Suunnitteluun on varattava riittävästi aikaa; siihen panostaminen kannattaa. Rakennusvalvontaviranomainen voi sallia rakennustapaohjeista poikkeamisen perustelluista syistä.

*Tikkalan osayleiskaava-
alueen rajaus*



2 Yleiset ohjeet

Yleisiä ohjeita noudatetaan koko alueella.

2.1 Alueen luonne ja ympäristöön sopiva rakentamistapa

Tikkalan osayleiskaavan rakennettu ympäristö koostuu Tikkalan kyläkeskuksesta ja sen lähiympäristön maaseutumaisesta haja-asutusalueesta. Tikkalan kyläkeskus sijaitsee Patajärveä ja Muuratjärveä erottavalla harjanteella. Kyläkeskuksen rakennettu ympäristö on keskittynyt Tikkalan talon ja urheilukentän välille kyläraittimaiseksi kokonaisuudeksi, joka on museoviranomaisen toimesta luokiteltu paikallisesti arvokkaaksi kulttuuriympäristöksi. Kyläkeskustan ympärillä on avoimia peltomaisemia. Kyläkeskuksen pohjoispuolella on korkeita metsäisiä mäkiä ja maasto on koko alueella kumpuilevaa, jopa jyrkkäpiirteistä.

Kyläraitin rakennuksia:

*vas.
Maakunnallisesti arvokan kulttuuriympäristön
Laukkalan päärakennus*

*oik.
Rannilan talo*



Kyläraitin varrelle sijoittuvat mm. Laukkalan talon maakunnallisesti arvokas kulttuuriympäristö empiretyylisine päärakennuksineen ja hirsinavettoineen sekä Tikkalan vanhan koulun, Rannilan talon ja Terveystalon paikallisesti arvokkaat rakennukset. Muita paikallisesti arvokkaita rakennuksia ovat kyläkeskuksen pohjoispuolella sijaitseva Päivälän talo ja keskuksen eteläpuolella sijaitseva Harjulan maamiesseurantalo. Muu vanha rakennuskanta sijoittuu pääasiassa laajimpien peltoalueiden yhteyteen. Yksittäisiä yli 50-vuotiaita rakennuksia on lisäksi metsäalueilla ja pääteiden varsilla.

Tyypillinen tikkalalainen talo on yksinkertainen 1,5-kerroksinen ja harjakattoinen, keskustan alueella keltainen tai vaalea ja keskustan ulkopuolella punainen lautaverhoiltu puutalo. Yleisin kattomuoto on harjakatto (satulakatto), jonka kaltevuus on 1:1,5, mutta alueella esiintyy myös mansardikattoja.

Kyläraitin rakennuksia:

*vas.
Kyläraitia Tikkalan koulun
kohdalla*

*oik.
Terveystalo*



Paikallisesti merkittäviä rakennuksia:

vas. Päivälän talo

oik. Harjula eli Tikkalan maamiesseurantalo



Maatalousyhteiskunnan ajan jälkeen alue on täydentynyt lähiömäisellä pientalorakentamisella, jonka määrä on viime vuosina jälleen lisääntynyt. Uudempi rakentaminen on monimuotoista ja kirjavaa. Paikoin uudisrakennukset on onnistuttu sopeuttamaan ympäristöönsä, mutta paikoin perinteisen maaseutuympäristön yhtenäinen ilme on vaurioitunut piittaamattoman rakentamisen seurauksena. Näin on tapahtunut erityisesti Tikkalan kyläkeskuksessa.

Uudisrakentamisen haaste Tikkalassa on alueen voimavaran - rauhallisen maaseutumaisen tunnelman – säilyttäminen. Tehtävässä tärkeä osa on rakennusperintöä kunnioittavalla ja ympäristöön sopivalla rakentamisella. Uuden rakennuksen on sopeuduttava ympäröivään rakennuskantaan, erityisesti vanhoihin **ennen vuotta 1960** rakennettuihin rakennuksiin ja pihapiireihin. Vanhojen rakennusten korjauksessa suositellaan rakennuspaikasta riippumatta ajalle tyypillisiä ratkaisuja ja alkuperäisiä materiaaleja. Metsä- ja ranta-alueilla on tärkeää että uudet rakennukset sulautuvat maisemaan ja muodostavat keskenään yhtenäisen ja viihtyisän kokonaisuuden.

Rakennuslupahakemukseen voi liittää valokuvia rakennuspaikan ympäristöstä. Rakennusvalvonnasta saa tietoa myös vielä toteutumattomien mutta jo rakennusluvan saaneiden rakennusten ulkoasusta.

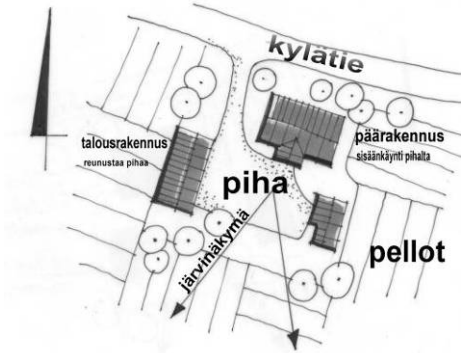
2.2 Rakennusten sijoittelu ja korkeusasema

Vanhojen rakennusten ja pihapiirien ominaispiirteitä sekä hyvän rakennuspaikan valintaperusteita tulee soveltaa myös uudisrakentamisessa. Perinteisesti rakennuspaikaksi valitaan aurinkoinen, ympäristöään hieman korkeammalle sijaitseva paikka. Rakennus sijoitetaan puiden katveeseen tai sen ympärille istutetaan puita suojaamaan kylmiltä tuuilta. Perinteisesti valittu rakennuspaikka on siis paitsi kaunis myös energiataloudellinen ja kosteusteknisesti järkevä. Rakennuspaikan maaperän laatu ja kantavuus todetaan pohjatutkimuksella. Ranta-alueilla rakennuksen sijainnin valintaa ohjaa lisäksi rakennusjärjestyksessä määritelty riittävä etäisyys rantaviivasta ja korkeusaseman suhde ylävesirajaan.

*Maaseutumaista kulttuurimaisemaa:
Uusi-Pohjolan talo*



Asuin- ja talousrakennusten sijoittelulla pyritään muodostamaan suojaisa pihapiiri. Autosuoja ja muut aputilat, kuten sauna, suositellaan sijoitettaviksi pihapiiriin erillisiin rakennuksiin. Asuinrakennuksen pääsisäänkäynti sijoitetaan perinteisesti pihan puolelle, jos tontin olosuhteet sen sallivat. Mahdolliset maatalouden tuotantorakennukset sijoitetaan omaksi ryhmäkseen ja erotetaan asuinpihasta istutuksin.



Rakennuksen korkeusaseman valinnalla pyritään terveeseen pintavesien hallintaan sekä siihen, että rakennuspaikka sopeutuu pinnanmuodoiltaan saumattomaksi kokonaisuudeksi ympäröivän maaston kanssa. Rakennuksen tulee myötäillä luonnollista maanpintaa. Toisaalta maaseutumaiseen rakentamistapaan kuuluu myös korkeahko sokkeli, joka antaa rakennukselle tiettyä arvokkuutta ja suojelee sitä kosteudelta. Sopiva sokkelikorkeus on 500 mm, mutta rakennusjärjestyksessä näkyvälle sokkelille määriteltyä yhden metrin enimmäiskorkeutta ei saa ylittää. Rinnemaastossa porrastetut ja/tai useampaan kerrokseen perustuvat ratkaisut ovat suositeltavimpia. Onnistuneella korkeusaseman valinnalla vältetään turhilta pengerryksiltä, kalliilta tukimuureilta ja kaiteilta sekä rumentavilta, ylikorkeilta sokkeleilta.

Kulttuurimaisemaa Hiekkaniemessä Patajärven pohjoispuolella



Entisillä soranottoalueilla ei ole syytä noudattaa nykyistä muokattua maanpintaa. Pikemminkin niille sijoittuvilla rakennuspaikoilla pitäisi pyrkiä palauttamaan luonnollisen mukainen tilanne. Suunnitelmissa on kiinnitettävä erityistä huomiota siihen, että muokkauksen jälkeiset maanpinnan korkeusasemat sopeutuvat tien viereisen rakennuspaikan ja ympäröivän maaston korkeusasteisiin.

Rakennusten sijoittelussa ja korkeusaseman valinnassa otetaan huomioon se, että rakennusten pääsisäänkäyntien ja niille johtavien kulkuväylien on oltava helppokulkuisia ja mahdollisuuksien mukaan liikuntaesteisille soveltuvia tai helposti sellaisiksi muutettavia. RakMk:n määräyksiä esteettömyydestä noudatetaan, jos se rakennuspaikan olosuhteet sen sallivat, ja jos se ei aiheuta kohtuuttomia kustannuksia. Tapauskohtaisen arvon antaa rakennusvalvontaviranomainen.

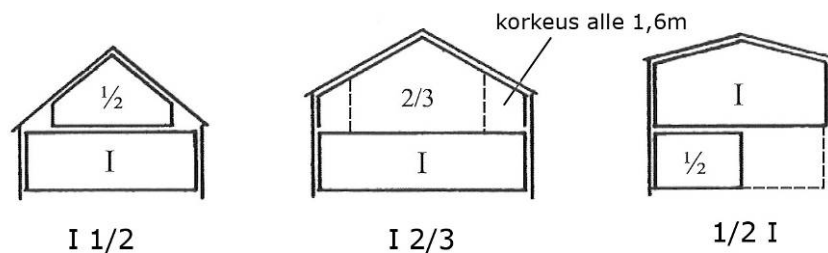
Korkeusasemat ja pintavesien ohjaus esitetään pääpiirustuksissa RT-kortin 15–10824 "Pääpiirustukset, erityissuunnitelmat ja selvitykset" mukaisesti. Luonnollinen maanpinta esitetään myös leikkaus- ja julkisivupiirustuksissa. Lisäksi lupahakemukseen liitetään rakennuslupakartta, joka tilataan kaupunkirakennepalvelun palvelupisteestä.

2.3 Rakennusten muoto ja kerrosluku

Rakennusten arkkitehtuurin tulee sopia keskisuomalaiseen maaseutumaiseen maisemaan ja kulttuuriympäristöön. Hyvä pohjamuoto on yksinkertainen suorakaide, jota voi rikastuttaa ulokkeilla, viherhuoneille, kuisteilla, katoksilla ja terasseilla. Käyttöullakkojen yhteyteen suositellaan rakennettavaksi lapeikkunoita ja –lyhtyjä. Vierasperäisiä aiheita kuten espanjalaiskaaria, runsaita koristeleikkauksia tai liuskekivisokkeleita ei suositella.

Tuotantorakennusten kokoa ei rajoiteta, mutta muuten rakentamisessa pyritään pienimittakaavaisuuteen: Mikäli rakennus on pituudeltaan yli 15 metriä, on se jaettava pienempiin yksiköihin porrastamalla tai muulla vastaavalla tavalla. Yli 10 m syviä rakennusrunkoja tulee välttää.

Esimerkkejä kerroslukujen mahdollistamista ratkaisuista



Asuinrakennusten tavoitteellista korkeutta kuvaavat kerrosluvut on esitetty ryhmäkohtaisissa ohjeissa. Matalat yksikerroksiset asuinrakennukset eivät sovi kylämaisemaan, ja siksi kerrosluvusta alaspäin poikkeaminen vaatii hyvät perustelut. Yhden asuinkerroksen rakennus voidaan hyväksyä esimerkiksi silloin, kun asuinkerroksen päällinen kylmä ullakkotila on niin korkea, että rakennus ulkoasultaan täyttää kerrosluvun asettamat tavoitteet. Päärakennuksen on yleensä oltava selvästi hallitseva, toisin sanoen tuotantorakennuksia lukuun ottamatta piharakennukset eivät saa olla suurempia tai korkeampia. Suunnittelussa ja kerrosluvun valinnassa kiinnitetään huomiota tontin korkeussuhteisiin sekä viereisten rakennusten kerroslukuun.

2.4 Julkisivujen materiaalit ja värit

Rakennusten on oltava lautaverhoiltuja tai hirsirakenteisia. Lautaverhoiluissa suositellaan käytettävän hienosahattua puutavaraa. Hirsijulkisivut tehdään lyhytnurkkaisella salvoksella tasasivuisiksi muotoilluista pelkka- tai lamellihirsistä. Tuotantorakennuksissa julkisivun materiaali valitaan rakennuksen toimivuuden kannalta tarkoituksenmukaisesti.

Päärakennuksen keltainen väri on "arvokkaampi" kuin piharakennuksen punamulta.

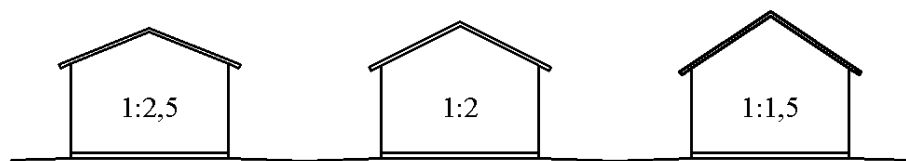


Sallitut julkisivuvärit on esitetty ryhmäkohtaisissa ohjeissa. Värimallit ovat peräisin Tikkurilan värikartoista "Vanhan ajan värit" ja "Peltikattomaalit". Värisävyissä suositetaan murrettuja, luonnosta peräisin olevia sävyjä: keltaisissa keltamullan ja okran sävyjä, punaisissa punamullan sävyjä, vaaleissa ruskeaan taitettuja sävyjä, vihreissä murrettuja perinnesävyjä jne. Puhtaat värit erottuvat maisemasta räikeästi, ja niitä on siksi vältettävä.

Päärakennuksen ja talousrakennusten värit on yleensä yhtenevä. Vaihtoehtoisesti päärakennukselle valitaan "arvokkaampi" väri: alueen pihapiireissä päärakennukset ovat usein keltaisia ja talousrakennukset punaisia. Julkisivun yksityiskohtien, esim. vuorilautojen, räystäslautojen ja ikkunoiden väriksi suositellaan taitettua valkoista. Ulko-ovien väri voi poiketa talon muusta väri-tyksestä, mutta siinäkin on syytä pysyä murretussa värikartassa.

2.5 Katot

Tikkalassa suositeltavia kattokaltevuuksia



Uusissa asuinrakennuksissa sallitut kattomuodot, -kaltevuudet ja -materiaalit on esitetty rakennuspaikkakohtaisissa ohjeissa. Kattokaltevuudet vaihtelevat välillä 1:1,5 – 1:2,5 siten, että kylämaiseman ulkopuolella sallitaan suurempi vaihtelu. Asuinrakennuksissa kauttaaltaan suositeltavin ja arvokkain vaihtoehto on perinnemaisemaan sopiva tummanharmaaksi maalattu konesaumattu peltikatto. Piharakennuksissa yhtä hyvä on kolmiorimoilla varustettu grafiitinharmaa huopakate. Muovitetuja peltikatteita ei suositella, sillä niiden huolto-maalauksen ongelmallista. Tiilikatteet ja niitä matkivat profiilipeltikatteet eivät kuulu Tikkan perinteeseen. Kattojen on oltava kiiltämättömiä, eitä niitä saa jättää maalaamattomiksi.

Uusiin talousrakennuksiin tehdään alueesta riippumatta harjakatto. Mansardikattoa voidaan harkita, jos ympäristöstä löytyy siihen perusteita. Katon kaltevuus on oltava välillä 1:1,5 – 1:2,5. Katto voi olla loivempi kuin päärakennuksessa. Saman pihapiirin talousrakennusten kattojen on oltava keskenään samanväriset ja samaa materiaalia, ja niiden on sovittava yhteen päärakennuksen kanssa.

2.6 Pihamaat

Pihamaan rakentamisessa pyritään yksinkertaiseen toimivaan ja kauniiseen kokonaisuuteen, joka sopeutuu ympäröivään luontoon ja paikallisiin rakentamistapoihin. Pihan kulkuväylissä, autopaikkojen määrässä, korkeusasemien muokkauksessa ja pintavesien käsittelyssä, piharakennelmissa ja valaistuksessa noudatetaan rakennusjärjestyksen määräyksiä.

Maaseutuympäristöön sopiva kulkuväylien pintamateriaali on sora. Laajoja kaupunkimaisia kiveyksiä ja turhia liikennealueita vältetään. Rakennuspaikan rakentamattomat osat, joita ei käytetä leikkipaikkana, kulkuteinä tai pysäköintiin, on pidettävä luonnonmukaisessa kunnossa tai istutettava, käyttäen myös puita ja/tai pensaita. Alueelle istutettavien puiden ja pensaiden tulee soveltua alueen olevaan lajistoon ja kasvuvyöhykkeeseen. Pihojen nurmialueet on suositeltavaa rajata pihan tasaisimmille osille. Vaihtoehto nurmettamiselle on alueella luontaisena esiintyvien varpujen käyttö.

Maanpinnan muotoilussa pyritään luonnonmukaisuuteen. Jos rakennuspaikalla joudutaan suorittamaan leikkaus- ja täyttötöitä, nämä toimenpiteet on suoritettava hienovaraisesti olemassa olevaa kasvillisuutta säilyttäen. Mahdolliset maaston leikkauskohdat ja tukimuurit pehmennetään istutuksin. Korkeita tukimuureja ja ylimääräisiä kaiteita vältetään. Pengerryksissä ja tukimuureissa, kuten myös muissa piharakenteissa suositetaan paikallisesti esiintyviä luonnonmateriaaleja, kuten rakennuspaikalta kerättyjä luonnonkiviä. Kaupunkiympäristöön kuuluvia teollisia materiaaleja, kuten betonikiviä ja asfalttia, vältetään.

vas.
Piharakenteissa voidaan hyödyntää paikalta löytyviä luonnonkiviä



oik.
Riukuaitaa Tikkalan kyläraitin varrella



Pihavalaisimia käytetään säästeliäästi, ja ne sijoitetaan niin, että ne eivät aiheuta ympäristöön häiriövaloa. Piha-alueilla suositetaan pienikokoisia, matalia ja häikäsemättömiä valaisinmalleja. Korkeita katuvalaisimen tyyppisiä valaisimia tulee välttää.

Alueelle ei saa rakentaa umpinaisia lauta-aitoja tai korkeita kiviaitoja. Rakennuspaikan tien puoleisen reunan voi rajata perinteisellä riukuaidalla, jota esiintyy yleisesti alueen tienvarsilla. Rajauksen voi tehdä myös puilla ja penssailla. Alueella käytetyistä lajeista suositellaan mm. orapihlajaa ja koivua, joka muodostaa monin paikoin tienvarsille miellyttäviä kujanteita. Kuusiaitoja ei suositella käytettävän avoimilla peltoaukeilla, sillä ne katkaisevat näkymiä. Tieliittymä suositellaan merkittäväksi portilla ja nimikyltillä.

Jäteastiat sijoitetaan rakennuspaikalle rakennusjärjestyksen määräysten mukaan. Jätepisteen voi sijoittaa yhteisesti naapurin kanssa yhteiselle rajalle. Jäteastioiden sijoitusalue suositellaan rajattavaksi pensasistutuksin tai aitarakennelmin. Postilaatikat suositellaan sijoitettaviksi yhteisesti katujen varsille rakennettaviin suojakatoksiin.

vas.
Talvista orapihlaja-aitaa Tikkalan kyläraitin varrella



oik.
Postilaatikkokatos Saukolahdentien varressa




3 Ryhmäkohtaiset ohjeet

Yleisten ohjeiden lisäksi noudatetaan ryhmäkohtaisia ohjeita, joita varten rakennuspaikat on jaettu seuraaviin ryhmiin.

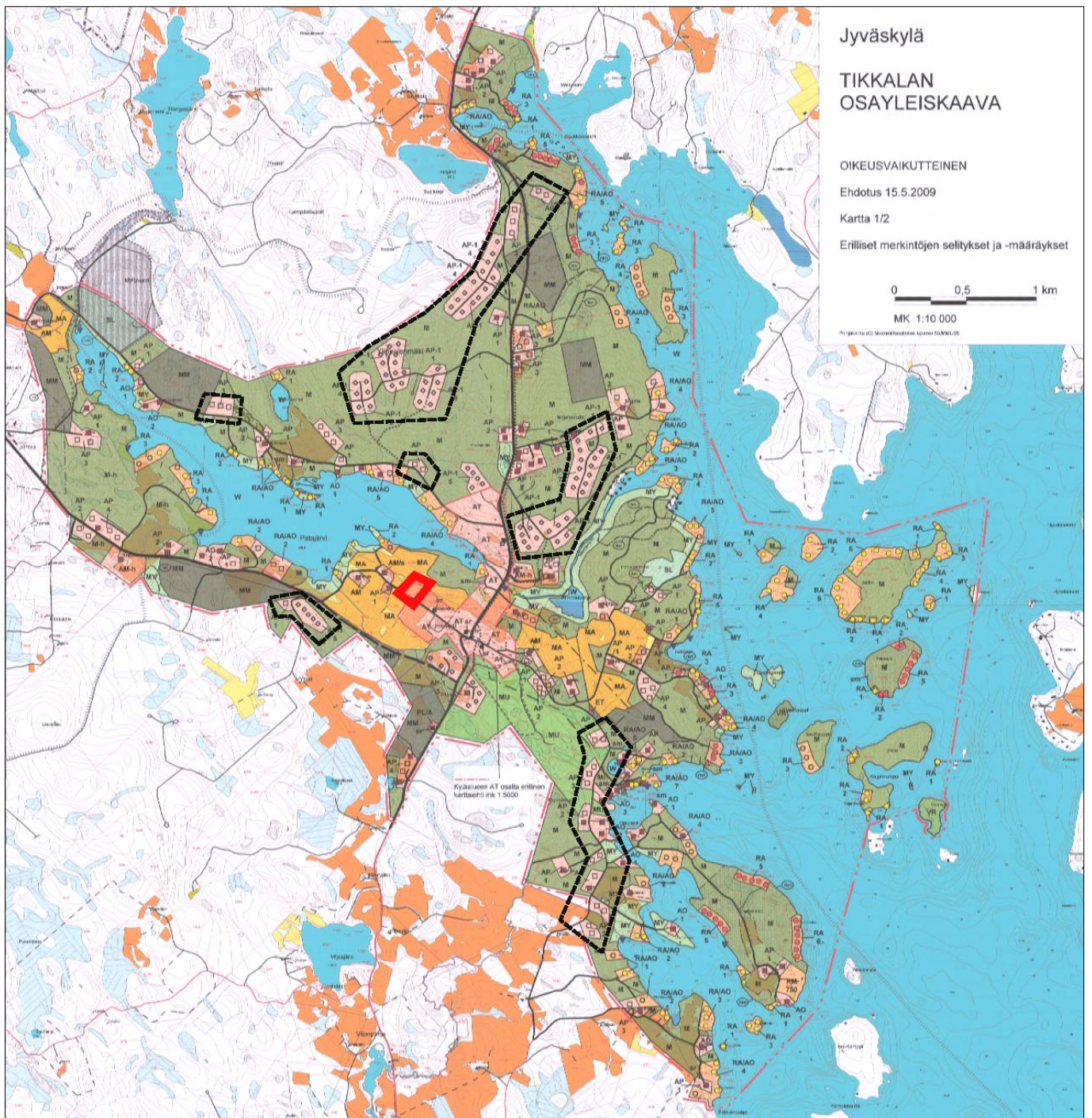
4 Ryhmät

Kylämaisema = Rakennuspaikat, jotka eivät sisälly seuraaviin ryhmiin.

Metsä = 

Ranta = Rannoille sijoittuvat rakennuspaikat

Erityiskohde = 



4.1 Kylämaisema

Suurin osa rakennuspaikoista sijaitsee olemassa olevien talojen läheisyydessä tai näköyhteydessä peltojen reunoilla ja pääteiden varsilla. Niillä on tärkeää rakennuksien korkeuden, muodon, ja värityksen sopeuttaminen rakennuspaikan lähistön rakennuksiin ja pihapiireihin. Erytistä huolellisuutta ja hellävaraisuutta on noudatettava pelloilla ja **ennen vuotta 1960** rakennetun rakennuskannan läheisyydessä. Pellon ja metsän rajalla rakennukset sijoitetaan puuston katveeseen. Avoimessa maisemassa, kuten pelloilla, pihapiiri rakennetaan olemassa olevien pihapiirien viereen ja maisemoidaan istuttamalla puita ja pensaita.

vas.
Uusi-Rannilan talo Tikkan kyläraitin länsipuolella

oik.
Metsäidylli Majanlanmäen alueella



Kerrosluku	1 ½...1 ⅔
Kattokulma	1:1,5
Kattomuoto	Harjakatto (satulakatto). Mansardikatto sallitaan, jos sitä on käytetty läheisissä rakennuksissa.
Kattomateriaali	Pelti (suositellaan konesaumattua) tai huopa (suositellaan kolmiorimakatetta)
Katon väri	Harmaa tai harmaanmusta, tiilen-/ruosteenpunainen hyväksytään, jos sitä on käytetty läheisissä rakennuksissa



Julkisivuvärit	Kyläraitin päarakennuksissa keltainen tai vaalea. Muualla punainen, keltainen tai vaalea. Vain Ilolantien varren rakennuspaikoilla hyväksytään siniharmaa.
----------------	--



Esimerkkejä talomalleista:

vas.
Honkarakenne Tapiontupa

oik.
Muurametalot Santalanmäki



4.2 Metsä

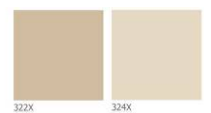
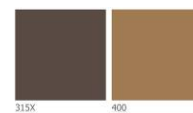
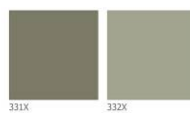
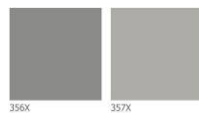
Metsäryhmään kuuluvat rakennuspaikat muodostavat uusia, kylämaisemasta irrallisia rakennuskokonaisuuksia metsäalueille pääteiden ulkopuolelle sekä Pöykylän ja Patajärventien varsille. Rakennuspaikat sijaitsevat usein rinteessä, ja ne saattavat näkyä kauas, kuten Ylistenmäen alue Saukkolahdentien kalliroleikkauksen kohdalla. Rakennuspaikkojen välittömässä läheisyydessä ei yleensä ole sellaista vanhaa rakennuskantaa, johon rakentamista pitäisi sopeuttaa, vaan olennaista on, että rakennukset sulautuvat luonnonmaisemaan. Väryksessä suositetaan metsän värejä: männynrunkojen ruskeaa, kuusimetsän vihreää, koivikon vaaleaa ja kallion harmaata.

Näkymä Majalanmäen
Puomitieltä



Kerroslukku	I ⅔, rinneratkaisuissa ⅓ I
Kattokulma	1:1,5...1:2,5
Kattomuoto	Harjakatto (satulakatto), rinneratkaisuissa sallitaan myös vastakkaisiin suuntiin kallistuva lapekatto
Kattomateriaali	Pelti (suositellaan konesaumattua) tai huopa (suositellaan kolmiorimakatetta)
Katon väri	Harmaa tai harmaanmusta

Julkisivuvärit harmaa, vihreä, ruskea tai vaalea



Esimerkki talomallista:

Omatalo 149r-9



4.3 Ranta

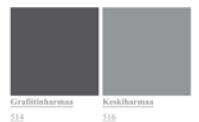
Rantavyöhykkeelle rakennettaessa on erityisen tärkeää säilyttää rannan suojapuusto ja muu luontainen rantakasvillisuus. Puuston avaava harvennus tulee tehdä valikoiden niin, että rantavyöhyke säilyy pääosin tuuheana. Myös rakennusten taakse tulee jättää tai tarvittaessa istuttaa suojapuustoa. Rakentamisessa noudatetaan rakennusjärjestyksen määräyksiä mm. rakennuksen korkeusaseman suhteesta ylävesirajaan ja rakennusten etäisyydestä rantaviivaan.

Rantavyöhykkeellä pyritään välttämään liian raskaita rakennuksia. Väriyksessä suositaan ympäristöön sulautuvia ja himmeitä värisävyjä: männynrunkojen ruskeaa, kuusimetsän vihreää, koivikon vaaleaa ja kallion harmaata. Suuria kiiltäviä pintoja vältetään.

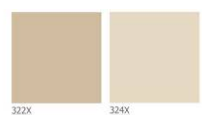
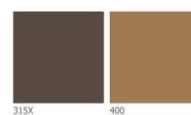
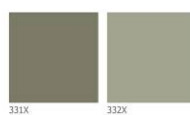
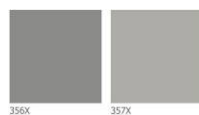
Näkymä Pöykynlahdelta



Kerrosluku	1...1½, rinneratkaisuissa ⅔ I
Kattokulma	1:1,5...1:2,5
Kattomuoto	Harjakatto (satulakatto), rinneratkaisuissa sallitaan myös vastakkaisiin suuntiin kallistuva lapekatto
Kattomateriaali	Pelti (suositellaan konesaumattua) tai huopa (suositellaan kolmiorimakatetta)
Katon väri	Harmaa tai harmaanmusta



Julkisivuvärit	harmaa, vihreä, ruskea tai vaalea
----------------	-----------------------------------



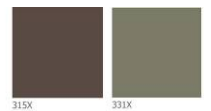
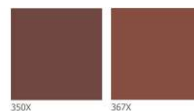
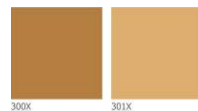
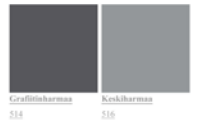
4.4 Erityiskohde

Rakennuspaikka sijaitsee hyvin keskeisellä ja näkyvällä paikalla maakunnallisesti arvokkaaksi kulttuuriympäristöksi luokitellun Laukkalan tilan läheisyydessä Tikkanen kyläraitin varrella. Rakennuspaikalla on kiinnitettävä erityistä huomiota ympäristöön soveltamiseen. Tavoitteena on maatilamainen pihapiiri Laukkalan esimerkkiä noudattaen. Avoimelle pellolle sijoitettavaa pihapiiriä on syytä maisemoida puilla ja pensaille, mutta näkymät eivät saa peittyä täysin.

Rakennuspaikka on kuvassa raitin oikealla puolella. Sen taustalla näkyy Laukkalan pihapiiriä.



Kerrosluku	1 ½
Kattokulma	1:1,5
Kattomuoto	Harjakatto (satulakatto)
Kattomateriaali	Konesaumattu pelti
Katon väri	Harmaa tai harmaanmusta
Julkisivuvärit	Keltainen, talousrakennuksissa keltainen tai punainen, tehosteväri valkoinen
Ikkunat	Perinteisesti symmetrisesti jaolliset tai ruudutetut, päälle liimattuja koristeruudukoita vältetään, väri valkoinen
Ulko-ovet	Puiset umpiovet, väri esim. ruskea tai vihreä



Paikalle sopii suorakaitteen muotoinen maatalomainen rakennus, jonka korkeahkon ullakkokerroksen pitkällä sivulla on pienten ikkunoiden rivi. Kuva kyläraitilta rakennuspaikan lähistöltä.

