

1 PERUS- JA TUNNISTETIEDOT

1.1 Tunnistetiedot

JYVÄSKYLÄN MAALAIKUNTA PUUPPOLAN-LINTUKANKAAN OSAYLEISKAAVA



Kuva 1. Uusi-Laulaalan talouskeskus koulun pohjoispuolella

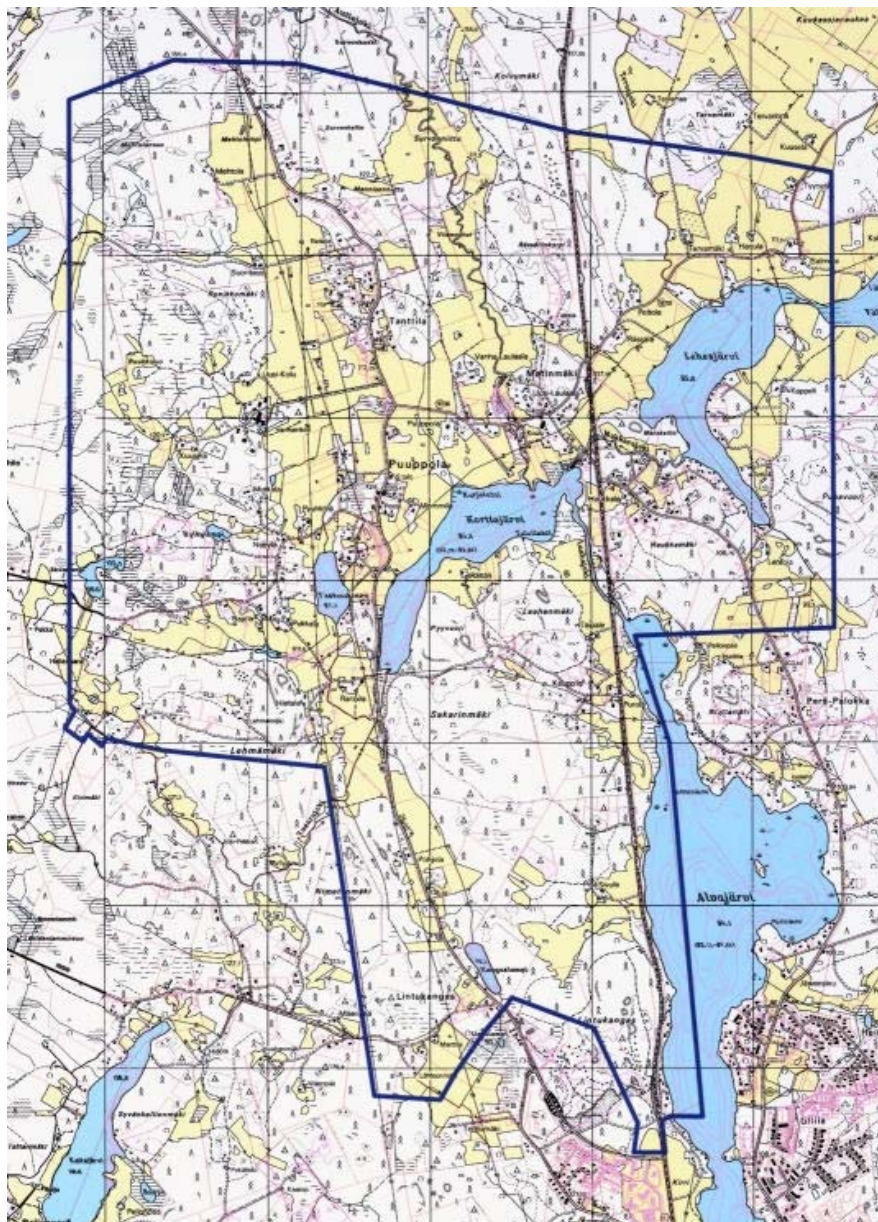
05.04.2004 / 16.04.2004 / 16.06.2004 / 14.10.2004 /03.01.2005 /12.12.2005
20.04.2006 / 07.11.2006

JYVÄSKYLÄN MAALAIKUNTA
KAAVOITUSPALVELUT

Vireille tulo 2002
Ltk
Khall
Kv

1.2 Kaava-alueen sijainti

Suunnittelualue sisältää Jyväskylän maalaiskunnan pohjoisosassa sijaitsevan Puuppolan kyläalueen sekä tämän eteläpuolisen Lintukankaan alueen Alvajärven länsipuolella.



1.3 Kaavan tarkoitus

Tarkoituksena on laatia oikeusvaikutteinen osayleiskaava. Kaavan avulla voidaan ohjata suunnittelualueen tuleva rakentaminen sopiville paikoille. Lisäksi kaavaratkaisun avulla pyritään asettamaan kehykset muulle maankäytölle.

1.4 Sisällysluettelo

1	PERUS- JA TUNNISTETIEDOT	1
1.1	TUNNISTETIEDOT.....	1
1.2	KAAVA-ALUEEN SIJAINTI.....	2
1.3	KAAVAN TARKOITUS.....	2
1.4	SISÄLLYSLUETTELO.....	3
1.5	LUETTELO KAAVASELOSTUKSEN LIITTEISTÄ.....	5
1.6	LUETTELO MUISTA KAAVAA KOSKEVISTA ASIAKIRJOISTA, TAUSTASELVITYKSISTÄ JA LÄHDE MATERIAALISTA – ERILLISET LIITTEET	5
2	TIIVISTELMÄ	7
3	LÄHTÖTIEDOT	8
3.1	SUUNNITTELUUTILANNE.....	8
3.2	KESKEISET TIEDOT KAAVOITETTAVASTA ALUEEST A.....	9
3.2.1	<i>Nykyinen yhdyskuntarakenne</i>	9
3.2.2	<i>Liikenne</i>	9
3.2.3	<i>Yhdyskuntatekninen huolto</i>	11
3.2.4	<i>Luonnonympäristö</i>	11
3.2.5	<i>Kulttuuriympäristö</i>	13
4	TAVOITTEET	14
4.1	LÄHTÖKOHDAT SUUNNITTELUUN.....	14
4.2	LIKENNE	14
4.3	KULTTUURI- JA LUONNONYMPÄRISTÖ SEKÄ YMPÄRISTÖN VIRKISTYSKÄYTTÖ.....	15
4.4	TEKNINEN HUOLTO	15
4.5	ERITYISKYSYMYKSET	16
4.6	PALVELUT	16
4.7	MUU ELINKEINON HARJOITTAMINEN.....	17
5	KAAVARATKAISU	17
5.1	YLEISPERUSTELU	17
5.2	KAAVARATKAISUN KIINNITYMINEN VALTAKUNNALLISIIN ALUEIDENKÄYTTÖTAVOITTEISIIN JA VOIMASSA OLEVAAN SEUTUKAAVAAN.....	18
5.2.1	<i>Yleiset periaatteet</i>	18
5.2.2	<i>Seutukaavan (maakuntakaavan) huomioon ottaminen</i>	19
5.2.3	<i>Aluerakenne</i>	19
5.2.4	<i>Palvelut</i>	20
5.2.5	<i>Liikenne</i>	20
5.2.6	<i>Vesihuolto</i>	21
5.2.7	<i>Tavoite terveellisestä, turvallisesta ja väestöryhmien kannalta tasapainoisesta</i>	21
5.2.8	<i>Ympäristöhaittojen vähentäminen</i>	21
5.2.9	<i>Rakennetun ympäristön, maiseman ja luonnonarvojen vaaliminen</i>	22
5.2.10	<i>Virkistysalueet</i>	22
5.3	ALUEVARAUKSET	23
5.4	TILASTOT MAANKÄYTTÖLUVUISTA.....	27
6	OSALLISTUMIS- JA ARVIOINTISUUNNITELMIEN MUKAISTEN VAIKUTUSTEN ARVIOINTI	28
6.1	VAIKUTUKSET LUONNONYMPÄRISTÖÖN.....	28
6.2	VAIKUTUKSET MAISEMAAN.....	28
6.3	VAIKUTUKSET RAKENNETTUUN YMPÄRISTÖÖN.....	30
6.4	VAIKUTUKSET LIIKENTEeseen	30
6.4.1	<i>Liikenne yleisillä teillä</i>	30
6.4.2	<i>Kevyt liikenne</i>	31
6.4.3	<i>Yksityisteiden liikenne</i>	31
6.4.4	<i>Vaikutukset julkisen liikenteen olosuhteisiin</i>	32
6.5	SOSIAALISET VAIKUTUKSET	32
6.6	VAIKUTUKSET VIRKISTÄYTYMIS- JA ULKOILUMAHDOLLISUUKSIIN.....	33
7	KAAVAN KÄSITTELYVAIHEET	34

7.1	OSALLISTUMINEN JA YHTEISTYÖ.....	34
7.1.1	<i>Osalliset</i>	34
7.1.2	<i>Vireilletulo</i>	34
7.1.3	<i>Osallistuminen, vuorovaikutusmenettelyt ja hankkeen eteneminen kunnan elimissä</i>	34
7.2	VIRANOMAISYHTEISTYÖ.....	36
7.3	YHTEENVETO KAAVOITUKSEN ERI VAIHEISSA ESITETYISTÄ MIELIPITEISTÄ	37
8	VUOROVAIKUTUS KAAVOITUSPROSESSIN EDESSÄ (TIIVISTELMÄ ANNETUISTA LAUSUNNOISTA SEKÄ JÄTETYISTÄ MUISTUTUKSISTA SEKÄ NÄITÄ KOSKEVAT KAAVAN LAATIJAN VASTINEET)	38
8.1	LUONNOSVAIHE.....	38
8.1.1	<i>Luonnosvaiheen viranomaislausunnot ja niiden sisältö tiivistettynä</i>	38
8.1.2	<i>Osallisten kommentointi kaavan luonnosvaiheessa</i>	39
8.1.3	<i>Muistiot viranomaisneuvotteluista kaavan luonnosvaiheessa</i>	42
8.2	EHDOTUSVAIHE	42
8.2.1	<i>Saadut viranomaislausunnot ja niiden sisältö tiivistettynä sekä kaavan laatijan vastineet</i>	42
8.2.2	<i>Jätetyt muistutukset nähtävillä 22.04-23.05.2005 olleesta kaavaehdotuksesta sekä kaavan laatijan vastineet</i> 45	
9	KAAVAN TOTEUTUS	56

1.5 Luettelo kaavaselostuksen liitteistä

1. Ote seutukaavan 5. vaihekaavasta (kartta)
2. Ote maakuntakaavaluonnoksesta (kartta)
3. Kunnan maanomistus (kartta)
4. Olemassa oleva yhdyskuntatekninen verkko (kartta)
5. Alueen olemassa oleva tieverkko ja vuorokautiset liikennemäärät (kartta)
6. Luettelo kiinteistä muinaisjäännöksistä (K-S museo 2002) (täyd. 2006)
7. Luettelo kaavalla suojeltavista kohteista (K-S museo 2002)

1.6 Luettelo muista kaavaa koskevista asiakirjoista, taustaselvityksistä ja lähdemateriaalista – erilliset liitteet

- Liite 1: Osallistumis- ja arviointisuunnitelma
- Liite 2a: Luontoselvitys: Puuppolan osayleiskaavan luontoselvitys. FM Kirsi Hänninen-Valjakka, 2001.
- Liite 2b: Puuppolan osayleiskaavan luontoselvityksen täydennysosa. Kirsi Hänninen-Valjakka ja Tiina Lappalainen, 2002.
- Liite 3: Kulttuuriympäristöselvitys: Puuppolan kulttuuriympäristöselvitys. Keski-Suomen museo Virpi Mäkinen 2002.
- Liite 4: Kehitetään kylää! Puuppola-Lintukankaan alueen osayleiskaavan sosiaalisten vaikutusten arviointia. Kaija Blom 2003.
- Liite 5: Puuppolan osayleiskaava vuodelta 1997. Oikeusvaikutukseton kylän kehittämiseksi laadittu suunnitelma.
- Liite 6: Tiehallinto, Keski-Suomen tiepiiri. Helsinki-Utsjoki valtatie 4 parantaminen välillä KIRRI-TIKKAKOSKI-VEHNIÄ. Tarkastelu toteuttamismvaihtoehdoista, tekninen raportti. Jyväskylä 5/2003.
- Liite 7: Valtatie 4 parantaminen välillä Kirri-Tikkakoski-Vehniä, Sosiaalisten vaikutusten arviointi – kyselytutkimuksen tulokset. Jyväskylän yliopisto, Ympäristöntutkimuskeskus, tutkimusraportti 166/2003.
- Liite 8: Tiehallinto, Keski-Suomen tiepiiri, Helsinki-Utsjoki valtatie 4 parantaminen välillä KIRRI-TIKKAKOSKI-VEHNIÄ. Ympäristövaikutusten arviointiselostus
- Liite 9: Jyväskylän maalaiskunnan kunnanhallituksen lausunto nelostien ympäristövaikutusten arviointiselostuksesta välillä Kirri - Vehniä
- Liite 10: Fingrid, Toivila-Vihtavuori sähkölinja. Ympäristövaikutusten arviointiselostus 400 kV johtohankkeesta, SITO-Konsultit Oy, 2003
- Liite 11: Keski-Suomen Ympäristökeskuksen lausunto KSU-2002-R-32/53, koskien Fingrid Oy:n lunastuslupahakemusta 400 kV voimajohdolle Toivila-Vihtavuori.
- Liite 12: Fingrid, Toivila-Vihtavuori sähkölinja. 400 kV voimajohdon YVA-menettely,

Luontoselvityksen täydennys. SITO-Konsultit Oy 11/2003.

- Liite 13: Luonnon- ja maisemansuojelun kannalta arvokkaat kallioalueet Keski-Suomen läänissä, sivut 25-26, 117. Suomen ympäristökeskus., Husa J. & Kontula T. (Punavuori-Lehesvuoren aluerajaus)
- Liite 14: Keski-Suomen maakunnallisesti arvokkaat kulttuurimaisema-alueet. Puuppolan alue ja Kuukanpään alue.
- Liite 15: Muistiot Keski-Suomen ympäristökeskuksen kanssa käydyistä kaavaa koskevista neuvotteluista.
- Liite 16: Nuutti – Tikkakoski 110 kV voimalinjan ympäristöselvitys.

2

TIIVISTELMÄ

Puuppolan oikeusvaikutteinen yleiskaava rajautuu etelästä Palokan osayleiskaava-alueeseen ja Pohjoisesta Tikkakosken oikeusvaikutuksettomaan kaavaan.

Kaava rakentuu olemassa olevan tiestön muodostamaan runkoon. Uusi asutus sijoittuu pääsääntöisesti siten, että se eheyttää ja laajentaa olemassa olevaa taajamamaista suhteellisen tiheää kyläasutusta.

Kaava-alueen läpi pohjois–etelä –suunnassa kulkee nelostie, jonka uusi linjaus moottoritienä on merkitty kaavaan. Uuden valtatielinjauksen vaatimat rinnakkaistiet ja muu tulevaisuuden liikennöinti johdetaan pääsääntöisesti olemassa oleville teille. Nelostiesuunnitelmaan sisältyy isot eritasoristeykset suunnittelualan etelä- ja pohjoispäähän. Kaava ohjaa tulevaisuuden maankäyttöä kevyen liikenteen kaikenpuoleiseen kehittämiseen. Kaikkien yleisten teiden varsille on merkitty kevyen liikenteen väylät.

Kaavassa on otettu huomioon inventoidut biologista erityisarvoa omaavat kohteet samoin kuin alueen kulttuurihistorialliset arvot. Avoimet maakunnallista merkitystä omaavat peltoalueet on jätetty rakentamattomiksi.

Joillekin alueenosille merkitty rakennusoikeus lähentelee asemakaavamaista rakentamistapaa. Kahden tuhannen neliön minimimitonttikoko tekee kuitenkin näistäkin alueista ainakin jossain määrin maaseutumaisen väljiä. Tällaisia rakennuspaikkakeskittymiä voidaan puolustaa muun muassa kunnallisteknisen verkon toteuttamisen järkevyydellä. Tilakohtaisen rakennusoikeuden määrittelyn eräs lähtökohta on ollut myös maanomistajien tasapuolinen kohtelu. Maanomistajien toiveet on pyritty ottamaan rakennusoikeutta määriteltäessä mahdollisuuksien mukaan huomioon.

Lintukankaan-Alvajärven rannan alue sekä nelostien itäpuolinen Matinmäentiehen tukeutuva alue on merkitty kaavaan alueenosina, joiden toteuttaminen vaatii pohjakseen asemakaavan. Samoin valtatie kahden eritasoristeyksen ympäristöön sijoittuvat työpaikka-alueet tullaan aikanaan asemakaavoittamaan. Valtatie melualueet on otettu suunnittelussa huomioon siten, että uutta asumista ei ole osoitettu paikoille, joissa tienpitäjälle syntyisi ylimääräisiä velvoitteita melusteiden toteuttamiseen. Meluasiala tulee esille viimeistään valtatie uuden linjauksen ja tien moottoritieksi muuttamisen yhteydessä.

Kaikki uudisrakentaminen veloitetaan kytkettäväksi kunnallistekniseen verkkoon.

3 LÄHTÖTIEDOT

3.1 Suunnittelutilanne

Seutukaava

Alueella on voimassa Keski-Suomen seutukaavan 5. vaihekaava. (Ote seutukaavasta liitteenä, Liitekartta 1) . Keski-Suomen maakuntakaavoitus on käynnissä (Ote maakuntakaavaehdotuksesta liitteenä, Liitekartta 2)

Yleiskaava

Alueella on voimassa kunnanvaltuuston 27.01.1997 hyväksymä oikeusvaikutukseton yleiskaava. (Puuppolan osayleiskaava 1997, ks. Erillinen liite 5)

Suunnittelualue rajautuu etelästä kunnanvaltuuston 20.05.2002 hyväksymään Palokan osayleiskaavaan.

Suunnittelualue rajautuu pohjoisesta kunnanvaltuuston 14.12.1992 hyväksymään oikeusvaikutuksettomaan Tikkakosken yleiskaavaan.

Valtakunnalliset alueidenkäyttötavoitteet

Maankäyttö- ja rakennuslain 22 §:n mukaan valtakunnalliset alueidenkäyttötavoitteet voivat koskea asioita, joilla on:

- 1) aluerakenteen, alueiden käytön taikka liikenne- tai energieverkon kannalta kansainvälinen tai laajempi kuin maakunnallinen merkitys.
- 2) merkittävä vaikutus kansalliseen kulttuuri- tai luonnonperintöön tai
- 3) valtakunnallisesti merkittävä vaikutus ekologiseen kestävyYTEEN, aluerakenteen taloudellisuuteen tai merkittävien ympäristöhaittojen välttämiseen.

Maankäyttö- ja rakennuslaki velvoittaa valtakunnallisten alueidenkäyttötavoitteiden huomioon ottamiseen kaikessa kaavoitustyössä. Osa näistä on sanallisesti ilmaistuja yleisperiaatteita ja osa alueidenkäytön tarkemmalle suunnittelulle valmiiksi asetettuja reunaehtoja. Tällaisia reunaehtoja voivat olla esimerkiksi valtakunnallisiin suojeluohjelmiin sisältyvät aluerajaukset tai vaikkapa suurimmat sähkölinjat.

Puuppola-Lintukankaan yleiskaava-alueella ei ole valtakunnallisiin suojeluohjelmiin kuuluvia alueita tai Natura-alueita. Valtakunnallista merkitystä omaaviksi kohteiksi voidaan nimetä nelostie ja suunnittelualueen pohjoisrajalla kulkeva 400 kV sähkölinjavaraus (ks. Erilliset liitteet 7 ja 8).

Merkittävänä biologiseen ympäristöön liittyvänä asiana voidaan pitää EU-direktiivillä suojellun liito-oravan reviirialueita.

3.2 Keskeiset tiedot kaavoitettavasta alueesta

3.2.1 Nykyinen yhdyskuntarakenne

Suunnittelualue rakentuu tiestön määrittämiin osa-aluekokonaisuuksiin. Alueen läpi pohjois-etelä-suunnassa kulkeva valtatie 4 muodostaa selvän koko kaava-alueen kahtia jakavan elementin.

Länsiosat tukeutuvat Uuraisille johtavaan Puuppolantiehen. Tämän alueen pohjoisosaan sijoittuu suhteellisen tehokkaasti viime vuosikymmenien aikana rakennettu Tanttilanmäki. Tästä etelään mentäessä vastaan tulee vanha Puuppolan kyläkeskus, jossa on edelleen yksi päivittäistavarakauppa. Vanha maamiesseurantalo on äskettäin tuhoutunut tulipalossa. Tällä alueenosalla tien länsipuolella on kulttuurihistoriallisesti arvokas Kolun vanhainkodin miljöö. Vanhan kyläkeskuksen eteläpuolella Ykshaukisen järven ja Vertaalaan johtavan tien ympäristössä on runsaasti uudehkoa omakotiasutusta. Korttajärven eteläpäästä yleiskaava-alueen eteläpäähän saakka Puuppolantien ympäristö on suhteellisen rakentamatonta pääosin maa- ja metsätalouskäytössä olevaa maata. Tämä koko suunnittelualueen eteläosan muodostava Lintukankaan alueenosa on toiminnallisesti erillään jo rakennetusta Puuppolasta. Sen suunnittelulliset tavoitteet eivät liity Puuppolan kylän kehittämiseen vaan Palokan taajaman laajentamiseen.

Oman rakennetun ympäristönsä muodostaa Korttajärven eteläpuolelle sijoittuva Puuppolantien ja Valtatie 4:n väliin sijoittuva Lahdenpohjantien alue (Sakarimäki), jossa on uusia omakotitaloja.

Korttajärven pohjoispuolitse Puuppolantieltä valtatie 4:lle johtavan Puuppolankoskentien varressa on teollisuutta sekä kylän koulu. Koulun lähiympäristössä sekä tämän pohjoispuolella on myös uutta omakotiasutusta. Puuppolankoskentie toimii koko kylän aluerakenteelle keskeisenä itä-länsi suuntaisena yhteytenä.

Valtatien itäpuolinen alueenosa Lehesjärven ympäristössä sijoittuu järven pohjoispuolitse kulkevan Salmelantien ja sen eteläpuolitse kulkevan Matinmäentien vaikutuspiiriin. Lehesjärven pohjoispuolinen alueenosa on perinteistä maalaismaisemaa maatilojen talouskeskuksineen. Järven eteläpuolinen Matinmäentiehen tukeutuva alueenosa on melko tehokkaasti rakennettua omakotiasutusta.

Nelostien varsi Matinmäentien risteyksestä etelään on lähes rakentamaton aivan kaava-alueen eteläosaan saakka. Tällä alueenosalla on omakotiasutusta, joka sijoittuu tien ja Alvajärven väliselle suhteellisen kapealle maakaistaleelle.

Suunnittelualueella asuu tällä hetkellä noin 1100 henkeä. Väestön ikäjakauma käy ilmi kaavaselostuksen erillisenä liitteenä olevasta Sosiaalisten vaikutusten arviointiselostuksesta (ks. Erillinen liite 4).

3.2.2 Liikenne

Alueen liikenteellisen rungon muodostavat Valtatie 4 ja Puuppolantie pohjois-etelä-suunnassa sekä näitä yhdistävä Puuppolankoskentie. Liikenteellisesti tärkeä väylä on myös Alvajärven itäpuolitse kohti Palokan keskustaa kulkeva Matinmäentie.

Osalle Puuppolantietä sekä Puuppolankoskentietä on rakennettu kevyen liikenteen väylä. Samoin Matinmäentien vieressä kulkee tällainen koko matkalla nelostien risteyksestä

Palokkaan. Merkittävin puute alueen kevyen liikenteen väylästössä on tällaisen puuttuminen toistaiseksi Puuppোলantien varresta Korttajärven eteläpuolisella alueella.



Kuva 2. Kevyen liikenteen väylän puuttuminen Puuppোলantien varrelta Korttajärven eteläpuolisella alueella on merkittävä korjaamista vaativa puute.

Nelostien kehittäminen välillä Kirri-Hirvaskangas on mukana Tiehallinnon hankesuunnitelmissa. Liikenneministeriö on tehnyt vuonna 1994 periaatepäätökset tiejakson parantamisesta moottoritietasoisiksi. Tiehallinnon hankesuunnitelmassa oli neljä erilaista vaihtoehtoa hankkeen toteuttamiseksi, joista maalaiskunnan kaavoitus- ja rakennuslautakunta valitsi vaihtoehto nro 2:n tämän yleiskaavan suunnittelutyön pohjaksi. Kyseisen vaihtoehdon mukainen tielinjaus kulkee Kirristä pohjoiseen Lintukankaan mäen läpi tunnelissa ja tästä pohjoiseen nykyisen tielinjauksen länsipuolella. Uusi linjaus yhtyy nykyiseen olemassa olevaan tielinjaukseen Alvajärven ja Korttajärven välisellä kannaksella. Tästä uusi rakennettava tie jatkaa pohjoiseen nykyistä linjausta noudatellen. Tiehallinto on hyväksynyt keväällä 2005 edellä kuvatun linjauksen valtatie jatkosuunnittelun pohjaksi. (ks. Erillinen liite 6). Edellä kuvattu uusi linjaus on mukana myös hyväksymiskäsittelyyn menossa olevassa maakuntakaavaratkaisussa.

Tielinjaus on seutukaavan mukainen Puuppোলan Laahajoen eteläpuolella, mutta poikkeaa seutukaavasta joen pohjoispuolisella alueella.

Edellä esitetty tiehallinnon suunnitelma sisältää myös tarkasteluja muiden tieyhteyksien järjestämisestä valtatie 4:n suuren parannushankkeen yhteydessä. Merkittävinä uusina teinä tässä tarkastelussa voidaan pitää suunnittelualan pohjoisosan uutta risteystä, jota kautta liikenne tulisi johtamaan Uuraisten suuntaan. Toinen merkittävä uusi tieyhteys

sijoittuisi suunnittelualueen eteläpäähän. Tässä uusi yhteys on ajateltu kulkevaksi Lintukankaalta etelään Nuutin alueen länsipuolitse kohti Ruokkeentietä. Suunnittelutyön pohjaksi valitun nelostien linjausratkaisun 2 mukaisesti nykyinen nelostie jää käyttöön rinnakkaistienä sekä samalla väylänä, joka palvelee paikallisia tarpeita.

Uuraisten suuntaan johtava tieyhteys on mukana seudullisena tienä myös maakuntakaavaluonnoksessa (Liitekartta 2).

Moottoritievaihtoehdon vaatimat rinnakkaistiejärjestelyt ovat tulevan maankäytön kannalta tärkeässä asemassa. Nämä rinnakkaistiejärjestelyt avaavat mahdollisuuksia ympäröivälle maankäytölle ja turvaavat samalla nykyisen taajamarakenteen liikenteen toimivuuden ja turvallisuuden.

Alueen tiestön vuorokautiset liikennemäärät on esitetty kaavaselostuksen liitteenä (Liitekartta 5)

3.2.3 Yhdyskuntatekninen huolto

Lähes koko suunnittelualue Puuppolassa on kunnallisteknisen verkon piirissä. Lintukankaan alueella sen sijaan ei kulje vesijohtoja tai viemäreitä aivan alueen eteläisintä nurkkaa lukuun ottamatta. Tämä alueenosa on kytketty etelään Palokan verkkoon. Kartta, josta käy ilmi tärkeimmät vesi- ja viemärijohdot, on tämän kaavaselostuksen liitteenä. (Liitekartta 4)

3.2.4 Luonnonympäristö

Alueesta on laadittu suunnittelutyön pohjaksi luontoselvitys, jota on myöhemmin täydennetty Lintukankaan alueen kaavaan liittämisen yhteydessä. (ks. Erilliset liitteaineistot 2a ja 2b)

Maaston topografia

Puuppola-Lintukankaan maasto on kumpuilevaa mäkimaastoa, jossa absoluuttiset korkeuserot eivät kuitenkaan kohoa erityisen suuriksi. Länsiosien korkeimmat paikat (Lehmämäki ja Laahanmäki) kohoavat noin 60 metriä Korttajärven pinnan yläpuolelle ja itäosaa rajaava Punavuori vastaavasti 80 metriä Lehesjärven pinnasta. Mäet Punavuorta lukuun ottamatta ovat suhteellisen loivapiirteisiä. Erityisenä Topografisena kohteena voidaan pitää pohjois-eteläsuunnassa kulkevaa laajaa notkolaaksoa Puuppolantien länsipuolella. Tämä Puuppolan kylän kohdalla viljeltynä peltona oleva alue alkaa Autiokankaalta ja jatkuu etelään Ykshaukiselle ja tästä edelleen kohti Palokkaa.

Vesistöt

Suunnittelualueen vesistöt kuuluvat Tourujoen vesistöalueeseen. Tärkeimmät järvet ovat Lehesjärvi, Korttajärvi, Alvajärvi (pohjoispää). Lisäksi suunnittelualueella on neljä lampea (Ykshaukinen, Hylkylampi, Ahvenlampi ja Kangaslampi). Tärkeimmät joet ovat Laahanjoki, Makkarajoki, Autiojoki ja Tervajoki.

Alueen järvillä on parhaillaan käynnissä hanke niiden rehevöitymisen pysäyttämiseksi ja luontaisen tilan palauttamiseksi. Työn taustalla on järvien virkistyskäyttömahdollisuuksien kehittäminen sekä tarve vähentää alapuolisten Alvajärven ja Palokkajärven ravinnekuormitusta.



Kuva 3. Makkarajoki ennen kevättulvaa

Maaperä

Suunnittelualan mäkiäalueita peittää mannerjätikön muovaama ohut moreenikerros. Avokallioita on vähän. Ainoa merkittävä kallioalue sijoittuu kaavan itärajalle Punavuoreen. Tämä kuuluu laajempaan Punavuori-Lehesvuoren luonnon- ja maisemansuojelun kannalta arvokkaaseen kallioalueeseen.

Mäkien välit ja järvien rannat ovat hiesumaita, jotka on pääosiltaan raivattu pelloiksi. Soita alueella on vähän.

Kasvillisuus

Puuppolan alueelle on ominaista asutuksen ja peltojen sijoittuminen kylän ydinalueille teiden ja järvien tuntumaan. Yhtenäiset metsäalueet sijoittuvat näiden maiden ulkopuolelle. Suunnittelualan eteläosassa Lintukankaalla on laajasti yhtenäistä metsäaluetta.

Metsät ovat pääsääntöisesti kasvillisuudeltaan melko yksipuolisia eri ikäisiä kasvatusmetsiköitä. Kasvillisuudeltaan erityisarvoa omaavia kohteita löytyy kuitenkin pienimuotoisina saarekkeina lähinnä maaston alavimmilta paikoilta järvien ja purojen rannoilta.

Alueelta ei ole löydetty valtakunnallisesti uhanalaisia kasvilajeja. Kansainvälisen luonnonsuojeluliiton (IUCN) noteeraamia silmälläpidettäviä lajeja löydettiin muutamia (musta-apila, pussikämmekä, suomenlumme, jokileinikki, kapealehtiosmankäämi, punakoiso, nurmikaunokki). Edellä esitettyjen kasvilajien kasvupaikat sijoittuvat pääsääntöisesti alueille, joilla ei ole rakentamispaineita. Kasvupaikat voidaan ottaa huomioon kaikessa aluetta koskevassa jatkosuunnittelussa.

Liito-oravat

Liito-orava kuuluu EU:n luontodirektiivin liitteen IV (a) lajeihin ja se on uusimmassa kotimaisessa uhanalaisuusselvityksessä luokiteltu valtakunnallisesti uhanalaiseksi lajiksi. Luonnonsuojelulain 49.1 §:n mukaan liito-oravan luonnossa selvästi havaittavien lisääntymis- ja levähdyspaikkojen hävittäminen ja heikentäminen on kielletty.

Suunnittelualueella on tehdyssä luontoselvityksessä havaittu useita liito-oravareviirejä, jotka tullaan ottamaan kaavaa laadittaessa huomioon. Liito-oravareviirit muodostavat lakisääteisen reunaehdon, joita suunnittelutyössä ei ole mahdollista sivuuttaa.

3.2.5 Kulttuuriympäristö

Keski-Suomen museon vuonna 2002 tekemä kulttuuriympäristöselvitys on erillisenä liitteenä (ks. Erillinen liite 3). Tässä selvityksessä kulttuurihistoriallisesti tärkeät kohteet on esitelty varsin yksityiskohtaisesti. Kyseinen selvitys sisältää myös kiinteät muinaisjäännökset. Muinaisjäännösinventointi täydennettiin vielä 2006 tehdyin maastokatselmuksin. Tässä yhteydessä löydettiin kolme aiemmin havaitsematonta esihistoriallista asuinpaikkaa, jotka merkittiin hyväksymiskäsittelyyn menevään kaavaan (eivät vaikuttaneet kaavaratkaisuun, koska sijoittuvat avoimelle maisemapeltoalueelle).

Tämän kaavaselostuksen liitteenä on lisäksi luettelo inventoiduista rakennussuojelukohteista ja näiden sijainnin osoittava liitekartta (Liite 7)

Kylän tärkeänä ominaispiirteenä voidaan pitää laajoja kumpuilevia peltoaukeita, joista osa on raivattu jo 1700-luvulla. Varhaisin asutus sijoittuu 1500-luvulle.

Laaditun kulttuuriympäristöselvityksen mukaan asutushistorialla on tärkeä osa Puuppolan kylän kehittymiselle nykyisen kaltaiseksi. Tähän liittyen toisen maailmansodan jälkeisiä vuosia voidaan pitää merkittävänä. Tällöin tapahtui voimakas rakentamisvaihe, ja alueelle (Tanttilanmäki) sijoitettiin muun muassa Karjalan siirtolaisia. Kylän väkiluku kohosi nopeasti. Koko kylän edelleen vallitseva yhdyskuntarakenne muodostui tuona aikana. Uudisrakentaminen sijoittui pääsääntöisesti avoimien peltoaukeiden ulkopuolelle metsien reunavyöhykkeille.

Suunnittelualueeseen sisältyy kaksi maakunnallisesti arvokasta kulttuurimaisema- aluetta. Puuppolan alue sisältää peltoalueen Puuppolan koskesta länteen sekä tätä peltoaluetta rajaavat metsäiset mäet. Toinen maisema-alue (Kuukanpää) sijoittuu suunnittelualueen itäosaan Lehesjärven ympäristöön ja edelleen tästä itään tämän kaavan rajauksen ulkopuolelle.

Yksittäisinä selkeinä ”maamerkkeinä” voidaan pitää Kolun vanhainkodin päärakennusta, koulua sekä keskeisille paikoille sijoitettavia maalaistaloja pihapiireineen. Puuppolankosken ympäristö teollisuusrakennuksineen muodostaa oman erityisen ympäristönsä, joka samalla omaa myös historiallisen taustansa.

4 TAVOITTEET

4.1 Lähtökohdat suunnitteluun

Jyväskylän maalaiskunta kuuluu olennaisena osana laajaan Jyväskylän seudun kasvukeskusalueeseen. Kunnan maankäytöllinen kehittäminen keskittyy pääpainoisesti olemassa olevan taajamarakenteen laajentamiseen, tiivistämiseen ja uudistamiseen.

Kunnan alueella on kuitenkin muutamia asemakaavoitushankkeiden ulkopuolisia aluekokonaisuuksia, joille kohdistuu voimakasta rakentamispainetta. Puuppolan kylä edustaa juuri tällaista aluetta, jonka maankäytön järjestäminen vaatii kokonaisvaltaista suunnittelua. Puuppolan hyvä sijainti on ehdoton vetovoimatekijä ja kylän säilyminen kohtuullisen maaseutumaisena on useimpien asukkaiden toiveiden mukaista.

Puuppolan kyläkeskuksesta erillään olevan Lintukankaan alueen maankäyttö Palokan asemakaava-alueen lähivaikutuspiirissä tullaan järjestämään asemakaavoituksella. Asemakaavoitus laajenee nykyisestä taajamarakenteesta pohjoiseen ja se on ajateltu aloitettavaksi mukaan lähivuosien kaavoitusohjelmaan. Kunnalla on omistuksessaan tähän tarkoitukseen hyvin soveltuvaa maa- aluetta rakenteilla olevan Terttumäen asemakaava-alueen pohjoispuolella.. Myös kunnallisteknisen verkon läheisyys puoltaa asemakaavoituksen aloittamista juuri tällä alueenosalla.

Toinen alueenosa, joka voidaan ajatella asemakaavoitettavaksi lähivuosina, on nelostien itäpuolinen alue Alvajärven pohjoispäässä. Myös tämä toistaiseksi lähes rakentamaton alueenosa olisi helposti kytkettävissä kunnallistekniseen verkkoon. Erillään varsinaisesta Puuppolan kylämiljööstä sen asemakaavatasoisen tehokkaalle toteuttamiselle ei olisi myöskään kyläkuvallisia esteitä. Alueen liikenne aiheuttaa tosin ylimääräisiä ongelmia. Puuppolan Matinmäentien risteys on erittäin hankala etenkin aamu- ja iltapäiväruuhkien aikaan. Tämä saattaisi aiheuttaa painetta läpiajoliikenteen lisääntymiselle Matinmäentien Palokan puolisolle osalle. Risteyksen saneeraamiselle ei ole järkeviä perusteita, koska tiesuunnittelu tällä alueenosalla tähtää jo toteutettavaan moottoritiehankkeeseen.

Yleiskaavan pääteiden liikenteelliset solmukohdat avaavat mahdollisuuksia työpaikka-aluevarauksille, joiden tarkempi toteuttamiseen tähtäävä suunnittelu vaatii niin ikään pohjakseen asemakaavan.

4.2 Liikenne

Valtatie 4:n muuttamisesta moottoritieksi välillä Kirri-Hirvaskangas vallitsee yksimielisyys eri toimijoiden (Maalaiskunta, Tiehallinto, Keski-Suomen liitto ym.) keskuudessa. Keski-Suomen liiton laatimisvaiheessa olevan uuden maakuntakaavan tavoitteiden mukaan moottoritietasoinen väylä tulitaisiin toteuttamaan välille Jämsä-Äänekoski.

Valtatien muuttuessa moottoritieksi liikenteen järjestämisen kokonaisratkaisu vaatii rinnalle rinnakkaistiestön. Nämä yhteydet, jotka tukeutuvat soveltuvilta osin jo olemassa oleviin rakennettuihin teihin, tulee toteuttaa sellaisina, että ratkaisu tukee koko Jyväskylän pohjoispuolisen alueen maankäyttöä.

Jyväskylän maalaiskunnan kaavoitus- ja rakennuslautakunta on tehnyt päätöksensä, jonka mukaan tämän kaavoitustyön pohjaksi on valittu Tiehallinnon selvitysraportin (ks. Erillinen liite 6) mukainen valtatievaihtoehto 2. Tiehallinto on keväällä 2005 hyväksynyt kyseisen tielinjausvaihtoehdon tien jatkosuunnittelun pohjaksi. Tällä perusteella tielinjaus merkitään myös tähän oikeusvaikutteiseen yleiskaavaan.

Tiehallinnon ennusteiden mukaan liikenne Puuppolan kaikilla teillä tulee jonkin verran vilkastumaan lähivuosina. (Liitekartta 5). Tämä asettaa vaatimuksia teiden tekniselle parantamiselle. Muun muassa uusien tonttiliittymien muodostumista tulisi mahdollisuuksien mukaan välttää.

Omana liikenteen järjestelyyn liittyvänä tavoitteena on pidettävä kevyen liikenteen väylästä kehittämisestä sellaiseksi, että tämä olisi kattava koko Puuppolaan ajatellen.

4.3 Kulttuuri- ja luonnonympäristö sekä ympäristön virkistyskäyttö

Kaavan avulla pyritään säilyttämään Puuppolan kylän kulttuuriympäristöön liittyvä vuosisatojen kuluessa kehittynyt maankäytöllinen tila. Alueelle omaleimaisuutta antavat peltomaisema-alueet pyritään säilyttämään entisellään sijoittamalla uudisrakentaminen mahdollisuuksien mukaan peltoalueita rajaaviin metsäisiin maastokohtiin. Tehdyssä kulttuuriympäristöselvityksessä on inventoitu erityistä arvoa omaavat kohteet, joiden ympäristön suojelulle asetetaan erityistä painoarvoa.

Tehdyn luontoinventoinnissa määritetyt biologista erityisarvoa omaavat kohteet pyritään säilyttämään koskemattomina uudisrakentamisen sijoittelun avulla. Selvitetty liito-oravareviirit muodostavat tässä suoran reunaehdon suunnittelulle. Nämä alueet säilytetään nykytilassaan. Järvien biologista tilaa ollaan parhaillaan kohentamassa käynnissä olevan eheytyshankkeen avulla. Kaavassa asiaan pyritään vaikuttamaan määräämällä vesialueiden rantaan suojavyöhyke, joka estää ravinteiden valumista vesistöön.

Puuppolan ja sen lähiympäristön laajat metsäalueet takaavat asukkaille hyvät virkistytymismahdollisuudet. Marjastukseen, sienestykseen ja muuhun luonnossa liikkumiseen kiinnitetään kaavaratkaisussa huomiota siten, että tällaiset mahdollisuudet voitaisiin säilyttää myös tuleville sukupolville. Erityisenä kohteena esille voidaan nostaa Korttajärven eteläpuolella Lahdenpohjantien ympäristön rakennetun alueen eteläpuolinen laajahko metsäalue, joka ympäristön asukkaiden toivomalla tavalla jätetään pohjoisinta reuna lukuun ottamatta rakentamattomaksi.

Kaavaratkaisu laaditaan myös sellaiseksi, että tässä otetaan huomioon mahdollisuus toteuttaa ulkoilureitti Tikkakosken ja Laajavuoren välillä. Kyseinen asia on otettu huomioon myös Palokan osayleiskaavaratkaisussa.

4.4 Tekninen huolto

Puuppolan kylän alue Lehesjärven pohjoispuolisia alueita lukuun ottamatta on vesi- ja viemäriverkon piirissä. Kaikki uudisrakentaminen kaavassa veloitetaan kytkettäväksi tähän verkkoon. Etelässä vesi- ja viemärijohdot ulottuvat tämän kaava-alueen eteläpään

saakka. Uudisrakentaminen Lintukankaalle edellyttää näin ollen Palokan vesi- ja viemäriverkon laajentamista.

4.5 Erityiskysymykset

Suunnittelualueen pohjoislaitaan on äskettäin rakennettu 400 kV (Fingrid Oyj) sähkölinja. Tämä hanke on otettu kaavaratkaisuun mukaan sellaisenaan.

Lisäksi kaava-alueelle tulee rakennettavaksi Jyväskylän alueen energiahuollolle tarpeellinen 110 kV johto (Vattenfall Oy), joka laadittujen suunnitelmien mukaan tulisi kulkemaan Autiokankaalla olevalta muuntamolta kohti etelää ja Nuuttiin sijoittuvaa muuntamoaa. Tämän linjan toteuttaminen on sidoksissa Jyväskylän alueen energiahuollon kokonaisratkaisuun. Arvioitu toteuttamisajankohta sijoittuu vuoteen 2015.

Linjalle varataan johtokatu sopivalle paikalle siten, että johto kiertäisi mahdollisimman hyvin asutuksen ja olisi muutenkin järkevä ympäristölliset ym. asiaan kuuluvat seikat huomioon ottaen. Kaava-alueen eteläosassa alustavasti suunniteltu johtokatu noudattelee vanhaa 20 kV sähkölinjalle lunastettua pohjaa. Ykshaukisen pohjoispuolella suunniteltu linja sijoitetaan paikalle, jolla sen maanviljelylle aiheuttamat haitat voidaan arvioida mahdollisimman vähäisiksi. Kaavoitustyön alkuvaiheessa saadun asukaspalautteen pohjalta kaavassa pyritään samalla ratkaisuun, jossa myös pohjois-etelä suunnassa kulkeva (20 kV) linja sijoitettaisiin peltoaukealla samaan johtokatuun edellä mainitun 110 kV linjan kanssa. Sähköverkon kehittämisen edetessä tavoitteena on myös yleisellä tasolla ottaa huomioon entistä paremmin ympäristölliset (maisemalliset) seikat. Pienetkin johdot tulisi mahdollisuuksien mukaan sijoittaa sopiville paikoille (teiden varsille ym.) siten, että ympäristökuvaa ei tarpeettomasti heikennettäisi.

Suunnitellusta sähkölinjasta laadittiin sähkön tuottajan toimesta erillinen ympäristöselvitys, joka katsottiin asianmukaisella tavalla laadituksi viranomaispalaverissa 09.12.2004. Tässä yhteydessä kävi ilmi myös, että 110 kV voimalinja ja sen sijoittaminen ei ole sellainen hanke, joka vaatisi erillisen YVA:n (laissa säädetty erillinen ympäristövaikutusten arviointimenettely). Laadittu Nuutti – Tikkakoski 110 kV voimalinjan ympäristöselvitys on tämän kaavahankkeen erillisenä liitteenä (ks. Erillinen liite16).

Puuppolan kylässä on kaksi erillistä kohdetta, joilta saatujen selvitysten mukaan saattaa löytyä pilaantuneita maa-aineksia. Toinen näistä sijoittuu vanhan huoltoaseman tontin kohdalle Puuppolantien varteen Kennäntien risteyksen pohjoispuoliselle mäelle. Toinen alue sijoittuu Puuppolankosken vanhaan teollisuusympäristöön. Kyseiset mahdollisia pilaantuneita aineksia sisältävät alueenosat merkitään kaavaan.

4.6 Palvelut

Julkiset palvelut pyritään säilyttämään vähintään nykyisellä tasollaan. Koululla on meneillään laajennushanke. Ajankohtaiseksi saattaa jossain vaiheessa tulla myös kokonaan uuden koulun rakentaminen. Tälle varataan tarvittava maa-ale kunnan omistamalta maalta keskeiseltä paikalta Tanttilanmäen eteläpuolelta. Menettelyllä varmistetaan kyseisen maa-alan säilyminen rakentamattomana siihen asti, kunnes koulun sijoittumISRatkaisu tai muun julkisen rakentamisen tarve on lopullisesti selvillä.

Puuppolan kylässä on jonkin verran yksityistä palvelutoimintaa. Tämä on pääsääntöisesti sellaista pienimuotoista toimintaa, jota ei varsinaisesti jouduta ottamaan huomioon yleispiirteisen kaavan aluerajauksista päätettäessä. Tällainen toiminta voidaan sijoittaa pääasiassa asumistarkoituksiin merkitylle alueenosalle. Kylän toimiva

päivittäistavarakauppa tullaan kuitenkin merkitsemään omana aluerajauksenaan kaavaratkaisuun.

4.7 Muu elinkeinon harjoittaminen

Puuppolassa on toimivia maatiloja, hevoskasvatustoimintaa, puutarhayrityksiä ja muutamia pienteollisuusyrityksiä. Kaava laaditaan sellaiseksi, että se ottaa parhaalla mahdollisella tavalla huomioon yritystoiminnan jatkamisen edellytykset.



Kuva 4. Hevostila Saarenmaalle johtavan Kennäntien varressa

5 KAAVARATKAISU

5.1 Yleisperustelu

Osayleiskaavassa on esitetty aluevarauksia asumiseen, maatilojen talouskeskuksille, kaupallisille palveluille, julkisille palveluille, työpaikka-alueille, virkistykseen, lomarakennuksille, yhdyskuntatekniselle huollolle, luonnonsuojelulle, maa- ja metsätaloudelle, puutarha- ja kasvihuonealueeksi sekä hevosten hoito- ja koulutusalueeksi. Näiden lisäksi vesialueet on osoitettu kaavassa asianmukaisella merkinnällä.

Aluerakenne määräytyy tärkeimpien jo olemassa olevien ja suunniteltujen teiden asettaman lähtökohtatilanteen pohjalta.

Valtatie 4 jakaa suunnittelualan itä- länsi suunnassa kahtia. Puuppolan kyläkeskuksen alue valtatie 4:n länsipuolella jäsenyytään olemassa olevan tiestön mukaisesti. Pohjois- etelä suunnassa kulkeva vanha pääväylä Puuppolantie säilyttää edelleenkin asemansa Puuppolan läntisten osien ”selkärankana”. Asutus sijoittuu Puuppolantien, tästä länteen

lähtevän Vertaalaan johtavan Kennäntien, Korttajärven eteläpuolisen Lahdenpohjantien sekä koulun ohi kulkevan Puuppolankoskentien ympäristöön.

Edellisten lisäksi suunnittelualueen länsilaitaan Lehmämäen alueelle Jokiniementien vaikutuspiiriin sijoittuu uutta asutusta. Tällä alueenosalla kaavaan on osoitettu myöhemmin toteutettava yhteys etelään, joka tullaan suunnittelemaan tarkemmin tämän kaavahankkeen jälkeen käynnistettävän Lintukankaan länsiosan kaavoittamisen yhteydessä.

Nelostien itäpuoliset alueet rakentuvat olemassa olevien Matinmäentien ympäristöön Lehesjärven eteläpuolella ja Salmelantien ympäristöön järven pohjoispuolella.

Valitun valtatie ratkaisun (vaihtoehto 2 tiehallinnon raportissa, ks. Erillinen liite 6) mukaan tielle sijoittuu tämän yleiskaavan alueella kaksi liittymää. Pohjoisempi näistä sijoittuu nykyisen Puuppolankoskentien risteyksen pohjoispuolella olevan pitkän suoran keskivaiheille. Tästä risteyksestä liikenne johdetaan tulevaisuudessa kohti Uuraisia. Toteutettu ratkaisu tulee vähentämään huomattavasti Puuppolantien läpikulkuliikennettä. Kyseinen tieyhteys Uuraisille on mukana laaditussa maakuntakaavaluonnoksessa (Liitekartta 2). Eräänä perusteluna liittymän paikalle on myös sen sijoittuminen Puuppolan kylämaisema-alueen ulkopuolelle.

Tämän pohjoisen liittymän tuntumaan esitetään myös työpaikka-alueita. Valtatieristeyksen ympäristö on liikenteellisesti ja myös muista syistä (mm. näkyvyys) sopiva monenlaiselle yritystoiminnalle. Risteysalueen toteuttamiseen tähtäävä tarkempi suunnittelu vaatii kuitenkin tuekseen asemakaavan.

Eteläisempi valtatieliittymä sijoittuisi Sivulan tilakeskuksen länsipuolelle Lintukankaan alueelle. Tästä risteyksestä liikenne ohjautuu koilliseen alemman luokan tielle, joka sijoittuu nykyisen nelostien paikalle ja toimii yhteytenä Puuppolan itäosiin. Liittymästä lounaaseen johtava tieyhteys on Laajavuoresta Nuutin länsipuolitse pohjoista kohti kulkevan väylän pohjoispää. Tämän eteläisemmän liittymän ympäristöön on varattu myös laajahko työpaikka-alue. Tämä ja kaava-alueen eteläisimmät asuinalueet Lintukankaalla on merkitty kaavaratkaisuun laajoina kokonaisuuksina, joiden tarkempi suunnittelu toteutetaan asemakaavoituksella.

5.2 Kaavaratkaisun kiinnittyminen valtakunnallisiin alueidenkäyttötavoitteisiin ja voimassa olevaan seutukaavaan.

5.2.1 Yleiset periaatteet

Maankäyttö- ja rakennuslaki asettaa yleiskaavalle sisältövaatimuksia. Lain 39.2 §:n mukaan yleiskaavaa laadittaessa on otettava huomioon:

- 1) yhdyskuntarakenteen toimivuus, taloudellisuus ja ekologinen kestävyys;
- 2) olemassa olevan yhdyskuntarakenteen hyväksikäyttö;
- 3) asumisen tarpeet ja palveluiden saatavuus;
- 4) mahdollisuudet liikenteen, erityisesti joukkoliikenteen ja kevyen liikenteen, sekä energia, vesi ja jätehuollon tarkoituksenmukaiseen järjestämiseen ympäristön, luonnonvarojen ja talouden kannalta kestävällä tavalla;
- 5) mahdollisuudet turvalliseen, terveelliseen ja väestöryhmien kannalta

- tasapainoiseen elinympäristöön;
- 6) kunnan elinkeinoelämän toimintaedellytykset;
 - 7) ympäristöhaittojen vähentäminen;
 - 8) rakennetun ympäristön, maiseman ja luonnonarvojen vaaliminen;
 - 9) virkistykseen soveltuvien alueiden riittävyys.

Selvinä välttämättöminä sivuuttamattomina reunaehtoina kaavalle olivat ylimaakunnallisten intressien huomioon ottamisen vaativat Valtatie 4, Fingrid Oyj:n 400 kV voimajohto sekä EU direktiivillä suojellut liito-oravareviirit. Nämä ovat asioita, joiden vaatimia aluerajauksia ei muuta maankäyttöä tarkastellessa voida kyseenalaistaa. (Voimajohdon maapohjan haltuunotto on toteutettu tämän kaavaprosessin kuluessa ja itse johto rakennettu)

Maakunnallisesti tärkeänä voidaan pitää Vattenfall Oy:n Autiokankaan muuntoasemalta kohti etelää ja Jyväskylää johtavaa 110 kV sähkölinjaa. Tämä seutukaavan mukainen Suur-Jyväskylän sähköhuollon varmistamiseksi tehty aluevaraus on sijoitettu kaavaan siten, että teknis-taloudelliset seikat huomioon ottaen asutukselle ja ympäristölle muodostuvat haitat tulevat minimoiduiksi.

5.2.2 Seutukaavan (maakuntakaavan) huomioon ottaminen

Kaavaratkaisu poikkeaa jossain määrin voimassa olevasta seutukaavasta. Merkittävin eroavaisuus liittyy Valtatie 4:n linjaukseen Puuppolasta pohjoiseen. Tällä alueella valtatie on merkitty yleiskaavassa kulkemaan seutukaavasta poiketen tien nykyistä linjausta noudattaen. (Uusi linjaus on mukana hyväksymiskäsittelyyn menevässä maakuntakaavaehdotuksessa)

Pieni poikkeama seutukaavaan nähden syntyy myös Lintukankaalla Kangaslammen eteläpuolella, jossa Puuppolantie on tehty Palokan osayleiskaavan mukainen muutos nykyiseen tielinjaan nähden. Tätä voidaan kuitenkin pitää maankäyttö- ja rakennuslain mukaiseen kaavajärjestelmään kuuluvana tarkoituksenmukaisena suunnittelun tarkentamisena mentäessä maakuntakaavasta (seutukaava) yleiskaavatasolle. Liikenneturvallisuus edellyttää uutta linjausta paikalle, jossa Puuppolantie risteää Laajavuoresta ja Ruokkeentieltä pohjoiseen johtavan kehätien kanssa.

Suunnittelualueen pohjoislaitaa kulkevan 400 kV voimalinjan paikka poikkeaa myös jonkin verran seutukaavassa osoitetusta. Tämän linjan toteuttamiseen tähtäävät suunnitelmat on kuitenkin hyväksytty ja linja toteutettu tämän yleiskaavan osoittamalla tavalla.

Muilta osin yleiskaavaratkaisu on suunnittelun tarkentuminen ja yksityiskohtaistuminen huomioon ottaen voimassa olevan seutukaavan mukainen. Ote seutukaavasta kaavaselostuksen liitteenä. (Liitekartta 1)

Uusi maakuntakaava Keski-Suomeen on valmisteilla ja se on tätä kirjoitettaessa edennyt työvaiheeseen joka sisältää virallisen nähtävillä asettamisen ja hyväksymiskäsittelyn.

5.2.3 Aluerakenne

Puuppolan alueella kaavan osoittama yhdyskuntarakenne hyödyntää valtakunnallisten alueidenkäyttötavoitteiden asettamien periaatteiden mukaisesti olemassa olevaa yhdyskuntarakennetta. Uudisrakentaminen tukeutuu olemassa olevaan tiestöön ja tuleviin

rinnakkaistiejärjestelyihin. Kylän kehittämistä yleiskaavaratkaisun osoittamalla tavalla voidaan pitää eheyttävänä.

Aluerakenne muodostuu täydentävästä, nykyiseen taajamarakenteeseen liittyvästä rakentamisesta sekä toisaalta uusien liikennejärjestelyjen mahdollistamista uusista aluekokonaisuuksista. Viimeksi mainitut edustavat kohteita, joiden tarkempi suunnittelu toteutetaan asemakaavalla.

Kaavaratkaisun mukaisesti toteutettavat yhteydet suunnittelualueen ulkopuolelle muodostavat ongelmattoman kokonaisuuden.

5.2.4 Palvelut

Kaavaratkaisussa ei ole osoitettu juurikaan nykyisen palvelutason lisäämiseen tähtäävää toimintaa. Puuppola pyritään mahdollisuuksien mukaan säilyttämään nykyisen kaltaisena maaseutumaisena kylänä tarvittavine lähialueineen (peruskoulu ja päiväkot). Muilta osin kylä tukeutuu Palokan ja Tikkakosken palveluihin.

Matinmäen alueelle koulun pohjoispuolelle on osoitettu aluetta liikerakennuksille. Tämän alueenosan toteuttaminen on riippuvainen mahdollisten liikkeenharjoittajien intresseistä. Suuren päivittäistavarakaupan sijoittumista alueelle voidaan kuitenkin pitää epätodennäköisenä muutaman kilometrin päähän sijoittuvan Palokankeskuksen vuoksi.

Olemassa olevan pienen päivittäistavarakaupan (kyläkauppa) säilymistä auttaa kylään sijoittuva uudisrakentaminen ja tätä kautta uusien potentiaalisten asiakkaiden kylään muutto.

5.2.5 Liikenne

Merkittävin liikenteellinen seikka nykytilanteeseen verrattuna on Valtatie 4:n muuttuminen moottoritieksi. Ainoat liittymät sijoittuvat suunnittelualueen etelä- ja pohjoispäähän.

Kaava sisältää asetettujen tavoitteiden mukaisesti ratkaisun nelostien suuntaisen rinnakkaistiestön toteuttamisesta. Tämä tiestö on pyritty osoittamaan sellaisena, että ratkaisu tukee mahdollisimman hyvin koko Jyväskylän pohjoispuolisen suuralueen muuta maankäyttöä.

Kaavaratkaisussa esitetty alempiasteinen tiestö on sellainen, että se tekee mahdolliseksi julkisen liikenteen kehittämisen. Matinmäentien ja Puuppolantien välinen yhteys muodostuu selvästi nykyistä ongelmattommaksi, kun vältetään valtatie ylitykseltä tasossa. Varsinainen julkisen liikenteen kehittäminen ei ole yleiskaavan avulla suoritettavaa toimintaa. Lyhyesti voidaan kuitenkin todeta, että kaavan toteuduttua julkisen liikenteen kehittäminen ei ole riippuvainen ainakaan alueen tiestöstä.

Kevyen liikenteen kehittämistarpeet on otettu kaavaratkaisussa asianmukaisesti huomioon. Väylät on merkitty kaikkien yleisten teiden varsille.

Jokiniementien tehostuva rakentaminen vaatii uuden tieyhteyden järjestämistä nykyisen topografialtaan suhteellisen hankalan yhteyden lisäksi. Yhteystarve on osoitettu asianmukaisella tavalla tässä kaavassa. Uusi etelästä Jokiniementielle johtava tie suunnitellaan ja osoitetaan tämän kaavahankkeen jälkeen käynnistettävässä Lintukankaan länsiosan kaavassa. Tie tulee kulkemaan metsäalueella Lintukankaantieltä tälle kaava-alueelle Lehmämäen laelle.

5.2.6 Vesihuolto

Alueella on kattava vesihuoltoverkko. Osa alueesta on kunnan verkossa ja osaan on perustettu vesiosuuskuntia. Kaava ei salli vesihuoltoverkkoon liittymätöntä uudisrakentamista.

5.2.7 Tavoite terveellisestä, turvallisesta ja väestöryhmien kannalta tasapainoisesta ympäristöstä.

Puuppolan kylän säilyminen maaseutumaisena ympäristönä toteuttaa jo sinänsä tässä tarkoitettut tavoitteet.

Kevyen liikenteen väylien toteuttaminen nopeasti tärkeimpien teiden varsille on lasten turvallisuuden ohella myös ikääntyneemmän väestönosan viihtyisyyttä edistävä tekijä. Ulkoilumahdollisuudet paranevat.

Erityisen tärkeänä ja kiireellisen toteuttamisen vaativana kevytväylänä voidaan pitää Puuppolantien varteen Lintukankaan ja Puuppolan uimarannan väliselle tieosuudelle merkittävää väylää.

5.2.8 Ympäristöhaittojen vähentäminen

Kaavalla ei aiheuteta merkittäviä uhkia ympäristölle. Siinä ei osoiteta uudisrakentamista, joka vaatisi erityisiä ympäristöuhkien torjumistoimenpiteitä.

Nelostien uusi linjaus vaatii uuden maastokäytävän, mutta tämän uuden käytävän myötä Alvajärven ympäristö rauhoittuu. Melutaso Kirrin salmesta pohjoiseen sijoittuvilla rannoilla laskee selvästi. Uudisrakentamista Nelostien liikennemelualueelle (>55 dB) on sijoitettu vain paikoille, jossa on jo valmiiksi asuttuja taloja. Kaava ei siten aiheuta tienpitäjälle uusia velvoitteita melusteiden rakentamiseksi verrattuna nykyiseen jo rakennettuun tilanteeseen. Esteet on tien parantamisen yhteydessä toteutettava joka tapauksessa.

Kaavaan on yleispiirteisesti merkitty ne valtatie varsialueet, joilla liikenne aiheuttaa melun torjuntatarpeen.

Järvien rehevöityminen on koettu Puuppolassa ongelmaksi, ja tämän vuoksi käynnissä on hanke näiden tilan kohentamiseksi. Kaikki uudisrakentaminen on määrätty liitettäväksi viemäriverkkoon. Maa- ja metsätalouden aiheuttama hajakuormitus tulee osittain kaava-alueelta mutta varsin suurelta osin myös sen ulkopuolelta. Vesistön valuma-alue jatkuu pohjoisessa Tikkakosken taakse ja Laukaan Vehniälle, Koillisessa Kuukanpään sekä lännessä Vertaalaan. Kaavassa viljeltyjen alueiden rantaan on määrätty suojavyöhyke ravinteiden vesistöön valumisen ehkäisemiseksi. Tämä sisältää kuitenkin myös aiemmin esitetyn kaavan lähtötavoitteiden toteuttamiseen liittyvän ristiriidan. Viljelemätön ranta pyrkii ”pusikoitumaan” ja ongelmia aiheutuu avoimien maisemapeltojen säilyttämiselle.

5.2.9 Rakennetun ympäristön, maiseman ja luonnonarvojen vaaliminen

Alueen kulttuurihistoriallisesti arvokkaat rakennukset on inventoitu suunnittelutyön pohjaksi. Inventointityö on otettu kaavaratkaisussa huomioon sellaisenaan merkitsemällä arvokkaat rakennukset asianmukaisin merkinnöin kaavaan. Myös muuta maankäyttöä suunniteltaessa tärkeä lähtökohta on ollut kulttuurihistoriallisten erityisarvojen säilyttäminen.

Uudisrakentaminen on pyritty sijoittamaan avoimien maisemapeltojen (Puuppolan ja Kuukanpään maakunnallisesti merkittävät maisema-alueet) ulkopuolelle peltoja rajaaviin metsäisiin maastonkohtiin sekä nykyisen rakennuskannan viereen. Edellä tässä esitetty ongelma ranta-alueiden suojavyöhykkeistä on ilmeinen maiseman säilyttämisen kannalta. Kuitenkin jos tahtoa (ja jonkin verran taloudellista panostamista) löytyy, syntyvät vesakot voidaan pitää niin matalina, ettei maisema-alueiden laadun heikkenemistä tapahdu. Suojavyöhykkeet ovat joka tapauksessa välttämättömiä järvien tilan kannalta, ja niiden tarpeellisuutta ei voida kyseenalaistaa. Maisemavaurioiden ehkäisy on huomattavasti edullisempaa kuin toimenpiteet, joita rehevöityneen järven kunnostus vaatii.

Puuppolan yleiskaavan pohjaksi laadittiin vuonna 2001 laaja biologisen luonnonympäristön selvitystyö, jota täydennettiin 2002 Lintukankaan aluetta koskevalla selvityksellä (ks. Erilliset liitteet 2a ja 2b). Kaavaratkaisussa on otettu huomioon luontoselvityksessä esitetyt ympäristöarvot. Liito-oravareviirit ja uhanalaisten kasvien kasvupaikat on merkitty kaavaan erityisiä luontoarvoja kuvaavalla luo-merkinnällä.

5.2.10 Virkistysalueet

Kaarvaratkaisu ei sisällä juurikaan varsinaisia virkistysalueita. Näitä on osoitettu tiheimmin rakennetuille alueenosille asutuksen väliin paikoille, joita ei asutuksen vuoksi ole mahdollista käyttää maa- ja metsätalouden harjoittamiseen. Virkistykseen soveltuvaa metsäaluetta sisältyy kaavaan sen sijaan runsaasti. Metsäalueet ovat ihmisten käytössä (marjastus, sienestys ym.) jokamiehenoikeuden mukaisen käyttöoikeuden asettamissa rajoissa.

Kaava sisältää kaksi pohjois-etelä suunnassa kulkevaa ulkoilureittiä, jotka molemmat ovat osana laajempaa kokonaisuutta eli reittiä Tikkakoskelta Laajavuoreen. Toinen näistä kulkee uuden valtatielinjauksen tuntumassa tien länsipuolella ja toinen suunnittelualan länsiosassa etelästä kohti Autiojoen ympäristöä, jossa nämä tarkoitetut kaksi reittiä yhtyvät ja jatkavat yhtenä reittinä kohti Tikkakoskea. Hiihtoladun pohjaksi reitit soveltuvat muualla paitsi nykyisen Matinmäentien risteyksen lähialueella. Tällä alueenosalla ongelmakohdan ohitus hiihtäen on mahdollisuus toteuttaa Korttajärven jäätä hyväksi käyttäen. Olemassa oleva väljätkö rakentaminen antaa mahdollisuuden koko ongelma-alueen (koulun ympäristö) kiertämiselle länsikautta. Kaavaan on merkitty ohjeellisena asuinalueiden ympäristöön ulkoilureittejä ja Lahdenpohjantien eteläpuolinen jo toteutettu ulkoilureitti on otettu kaavaan mukaan lähes sellaisenaan. Linjausta on hieman muunneltu kunnan maalle osoitetun uudisrakentamisen vuoksi.

5.3 Aluevaraukset

Asuntoalueet (AM-1, AL, AO-3, AO-4 ja AP-6)

Osayleiskaavan alueelle on osoitettu yhteensä noin 260 uutta asuinrakennuksen rakennuspaikkaa, joiden rakentaminen vaatii kuitenkin suunnittelutarveratkaisun. Laskennalliseksi väestömäärän lisäykseksi voidaan arvioida näin ollen 780 henkeä kaavan toteuduttua. Voidaan kuitenkin ennakoida, että kaavan toteuttaminen ajoittuu pitkähkölle ajanjaksolle.

Asemakaavoitettavaksi osoitetut alueet (AP-6) voidaan asemakaavan luonteen vuoksi suunnitella myöhemmin yksityiskohtaisemmin. Erillispientalojen rakennuspaikkoja voidaan arvioida muodostuvan noin 185-200 kpl. Näiden lisäksi alueen kaakkoiskulmaan on mahdollista sijoittaa osittain tehokkaampaa rakentamistapaa käyttäen noin 90 asuntoa.

Suurelle osalle AO-3 korttelialueista on merkitty ohjeelliset rakennuspaikat.

AO-4 -alueet mahdollistavat asumisen lisäksi kotieläinten pidon. Maatilojen talouskeskuksista nämä eroavat käytännössä hevosten kasvatukseen erikoistuneina kohteina, joilla ei harrasteta pääelinkeinona maanviljelyä.

Maatilojen talouskeskusten alueet (AM-1) on tarkoitettu toteutettavaksi siten, että kaava antaa mahdollisuuden tarpeelliselle täydentävälle lisärakentamiselle.

Kaupallisten palvelujen alue (KL)

Yleiskaavaan on varattu alueenosa kaupallisille palveluille nykyisen Puuppolankoskientien pohjoispuolelle Nelostien läheisyyteen. Alueen tulevasta käytöstä ei ole vielä selvyyttä. Huomionarvoista on kuitenkin, että kaavan toteuduttua läheinen Nelostien risteys poistuu, ja alue ei näin ollen sovellu erityisen hyvin tiellä matkaavien ohikulkijoiden tarpeisiin.

Julkisten palvelujen ja hallinnon alueet (PY) ja Lähipalvelujen alueet (PL)

Julkisten palvelujen aluetta on merkitty kaavaan Kolun talouskeskuksen ympäristöön ja koulun ympäristöön alueiden nykyisen käytön mukaisesti. Edellisten lisäksi Puuppolantien itäpuolelle Tanttilanmäen alueen viereen on varattu laajahko kunnan omistama tontti mahdollista tulevaa toteuttamista varten. Vanha maamiesseurantalon tontti on myös merkitty julkisille palveluille. Kaavan ainoa lähipalvelualuevaraus sijoittuu Puuppolankoskientien pohjoispuolelle koulusta länteen.

Työpaikka-alueet (TP) sekä Pienteollisuus- ja asuntoalueet (TPA)

TPA alueet sijoittuvat nykyisen käyttötavan mukaisesti Puuppolassa Puuppolankosken ympäristöön sekä Matinmäentien risteuksen lähistölle.

Lintukankaalle ja Puuppolan kylän pohjoispuolelle sijoittuvien valtatieliittymien ympäristöön on varattu laajat (myöhemmin asemakaavoitettavat) työpaikka-alueet (TP).

Virkistysalueet (V) ja Lähivirkistysalueet (VL)

Tanttilanmäen alueella pienet rakennuspaikkojen väliset maakappaleet sekä Korttajärven uimarannan ympäristö on merkitty kaavaan virkistysalueina. Muualla rakentamisen ulkopuolelle jäävä maa on merkitty M-alkuisella merkinnällä (maa- ja metsätalous).

Loma-asuntoalueet (RA)

Lomarakennusten aluetta sijoittuu kahden tontin verran sekä Hylkylammen että Lehesjärven rantaan. Aivan suunnittelualan länsilaitaan Kennäntien tuntumaan sijoittuvan Ahvenlammen rantaan on merkitty nykyisen olemassa olevan maankäyttötavan mukaisesti yhteensä viisi loma-asunnon rakennuspaikkaa.

Huomionarvoista on, että maatilojen erilliset saunarakennukset on otettu kaavaan mukaan omalla merkinnällään.

Yhdyskuntateknisen huollon alueet (ET)

Koulun pohjoispuolelle sijoittuva linkkimaston vaatima maa-ala on merkitty kaavaan tässä tarkoitettuna aluevarauksena.

Suojaviheralueet (EV)

Nelostien ja asutuksen väliset kapeahkot viheralueet on merkitty kaavaan suojaviheralueina. Nämä kuuluvat myös tien melualueeseen.

Luonnonsuojelualueet (SL)

Kaavan ainoa luonnonsuojelualue sijoittuu Korttajärven eteläpään eteläpuoliseen mäen rinteeseen. Tämä alueenosa sisältää kalliojyrkänteen ja sen alapuolisen kostean lehdon, jossa on myös lähde. Tämän lisäksi alueelle sijoittuu liito-oravan reviiri ja harvinaisen kasvin kasvupaikka.

Liito-oravareviirit on yleisessä tapauksessa merkitty kaavaan luo-alerajauksella, joka kuuluu osana varsinaiseen maankäyttötavan mukaisesti määritettyyn alueeseen. Esimerkiksi metsätalouden harjoittaminen tällaisella alueella on mahdollista, kun toiminnassa otetaan huomioon liito-oravan elinolosuhteiden säilyttäminen.

Harvinaisten kasvien kasvupaikat on otettu kaavassa huomioon asianmukaisella uudisrakentamisen sijoittelulla.

Hevosten hoito- ja koulutusalueet (MH)

Kennäntien varteen on tehty kaksi laajahkoa tässä tarkoitettua aluerajausta maanomistajan toiveiden mukaisesti.

Maa- ja metsätalousvaltaiset alueet (M-1), Maisemallisesti arvokkaat peltoalueet (MA) Maa- ja metsätalousvaltaiset alueet, joilla on ulkoilun ohjaamistarvetta (MU) sekä Maa- ja metsätalousalueet, joilla on erityisiä ympäristöarvoja (MY)

Kaava-alueen rakentamattomaksi jäävä alueenosa on pääsääntöisesti merkitty maa- ja metsätalousalueeksi (M-1). Tälle alueelle saa rakentaa vain maa- ja metsätalouden tarpeisiin.

Edellisestä omaksi asiakokonaisuudekseen on eritelty Puuppolan maisemapellot (MA). Lisäksi tällaiseksi alueeksi on varattu Sivulan tilan edustalla olevat pellot Alvajärven länsipuolella. Näille alueille rakentamista tulisi välttää. Maisemapeltojen rantaan sijoittuvien suoja-alueiden toteuttamisessa tulisi samanaikaisesti pyrkiä ottamaan

huomioon maiseman säilyttämisen ja vesistöjen laadun suojelemisen kannalta tarpeelliset toimenpiteet. Näköyhteyden katkeaminen järvelle pilaisi maiseman, joten rantojen viljelemättömäksi jätettävien alueenosien voimakas maisemaa pilaava ”pusikoituminen” tulisi saada kontrolloiduksi.

Yleiskaava-alueeseen sisältyvät maa- ja metsätalousvaltaiset alueet, joilla on erityisiä ympäristöarvoja (MY), ovat pääasiassa maiseman kannalta merkityksellisiä metsäisiä mäkiä. Tällaisia alueita ovat Korttajärven eteläiseen lahteen itäpuolelta laskeva jyrkkä vankkaa havumetsää kasvava rinne ja läheinen puronvarsinotko, Punavuoren jyrkänteen ympäristö sekä Lehesjärvestä Korttajärveen laskevan Makkarajoen pohjoispuoliset topografisesti jyrkät kukkulat, joilla kasvaa eri ikäistä metsää. Itäisimmällä näistä kukkuloista on myös liito-oravan reviiiri. Edellä mainittujen metsäalueiden lisäksi MY-alueeksi on kaavassa merkitty Lehesjärveen laskevan Tervajoen ympäristö.

Maa- ja metsätalousalueeksi, jolla on ulkoilun ohjaamistarvetta (MU), on varattu Tanttilanmäen itäosan asuinalueiden väliset pienet asutusta rajaavat metsät.

Puutarha- ja kasvihuonealueet (MP)

Nelostien itäpuolella Matinmäentien ja Makkarajoen välisellä alueella olevat puutarhat on merkitty kaavaan asianmukaisella aluevarauksella.

Vesialueet W

Järvet ja lammet on merkitty kaavaan vesialueina. Jokia ei ole merkitty tällaiseksi merkintäteknisten vaikeuksien vuoksi. Kaava-alueen joet ovat kuitenkin vesilain mukaisia vesialueita.

Tärkeä pohjavesialue pv

Kolun vanhainkodin ympäristöön sijoittuva tärkeä pohjavesialue on otettu kaavassa huomioon asianmukaisella aluerajausmerkinnällä.

Rakennussuojelukohteet sr ja Muinaismuistokohteet sm

Tässä tarkoitettut kohteet on otettu kaavaan mukaan sellaisinaan asianmukaisella kaavamerkinnällä. Luettelot kohteista on kaavassa liitteenä (Liite 5 ja Liite 6)

Arvokas harjuaalue tai muu geologinen muodostuma ge-1

Punavuoren lakialue kaava-alueen itäosassa on merkitty tässä tarkoitettulla aluerajauksella. Kyseinen alue kuuluu Keski-Suomen ympäristökeskuksen inventoimiin luonnon- ja maisemansuojelun kannalta arvokkaisiin kallioalueisiin. (ks. Erillinen liite 13)

Lehmämäen itäpuoliset lakialueet Ykshaukisen lammen lounaispuolella on myös osoitettu ge-1 alueeksi. Tämä merkintä perustuu lakialueen maisema-arvoihin.

Luonnon monimuotoisuuden kannalta erityisen tärkeä alue luo-1

Liito-oravareviirit, harvinaisten kasvien kasvupaikat ja muut erityisiä biologisia luontoarvoja omaavat kohteet on merkitty tällä merkinnällä. Nämä alueenosat sijoittuvat yleisimmin kaavan mukaiselle maa- ja metsätalousalueelle.

Kulttuuriympäristön ja maiseman vaalimisen kannalta tärkeä alue (kma)

Maakunnallisesti merkittävät Puuppolan ja Kuukanpään maisema-alueet on sisällytetty kaavaan tällä merkinnällä.

Vaara-alue (va)

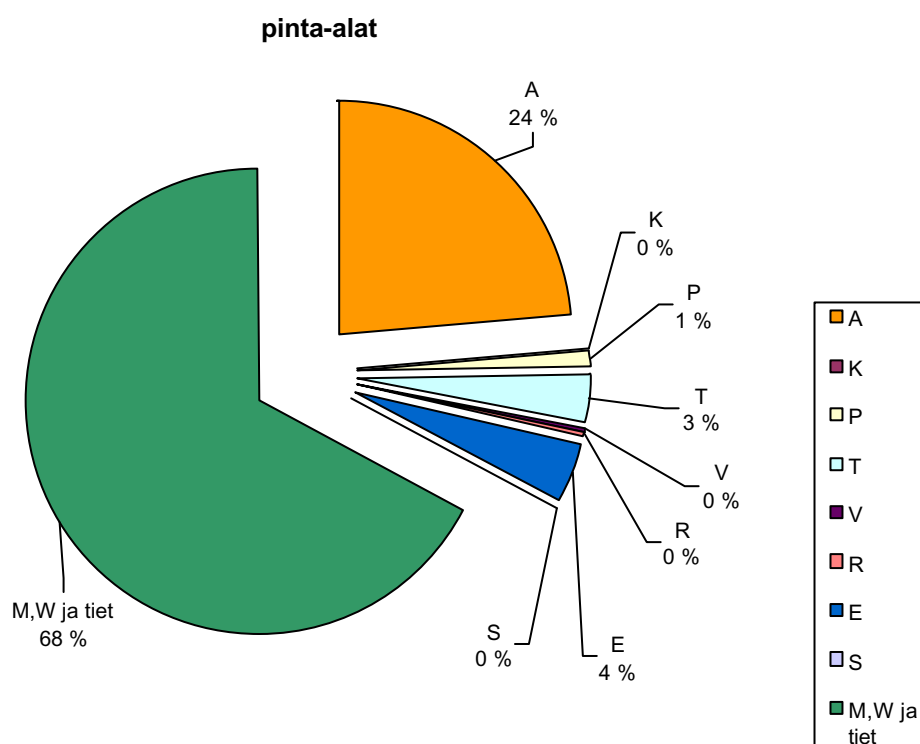
Voimajohtolinjojen suoja-alueet on merkitty asianmukaisesti vaara-alueiksi.

Pilaantunutta maa-ainesta mahdollisesti sisältävät kohteet (saa)

Kohteet, joiden pilaantumista ei ole toistaiseksi selvitetty, mutta joilta pilaantuneiden maa-ainesten löytymistä voidaan pitää mahdollisena, on merkitty kaavaan asianmukaisella pistemäisellä merkinnällä. Pistemäinen merkintä johtuu siitä, että tässä tarkoitettujen alueenosien alueellisesta ulottuvuudesta ei myöskään ole (eikä ilman perusteellista selvitystä voikaan olla) tarkkaa tietoa. Alueelle rakentaminen vaatii kaavamääräysten mukaan maaperän pilaantumisen selvittämisen, ja mahdollisten vaadittavien kunnostustoimenpiteiden toteuttamisen.

5.4 Tilastot maankäyttölukuista

alue	ha
A	497,7
K	3,46
P	23,07
T	67,16
V	9,17
R	2,56
E	86,53
S	1,91
M,W ja tiet	1419,96
yhteensä	2111,52



6 OSALLISTUMIS- JA ARVIOINTISUUNNITELMIEN MUKAISTEN VAIKUTUSTEN ARVIOINTI

Vaikutusten arviointi on suoritettu kaavoitustyön lähtökohdiksi laadittujen selvitysten ja arviointien pohjalta.

6.1 Vaikutukset luonnonympäristöön

Osayleiskaavassa on otettu huomioon arvokkaat luontokohteet. Inventoidut harvinaisten kasvien kasvupaikat on jätetty rakentamiselta vapaiksi. Liito-oravareviirit on merkitty kaavaan ”luonnon monimuotoisuuden kannalta erityisen tärkeinä alueina” (luo-alue).

Korttajärven eteläpäässä sijaitseva useita eri luontoarvoja omaava kohde on merkitty kaavaan luonnonsuojelualueena.

Peltojen kohdalla olevien järvien ja Autiojoen rantaan on määrätty viherkaistat vesistöjen rehevöitymisen ehkäisemiseksi. Viherkaistan minimileveys on 5 metriä, mutta kaava suosittelee tätä leveämpää kaistaa. Lehesjärveen johtava Tervajoki on jo valmiiksi vihervyöhykkeen ympäröimä. Tämä alueenosa on kaavassa ympäristöarvoja omaavana maa- ja metsätalousalueena.

Kaavalla ei ole sanottavaa vaikutusta luonnonympäristölle. Muutamien biologista arvoa omaavien kohteiden säilyttämiselle se antaa kuitenkin entistä paremmat edellytykset. Kaavoitustyössä tehdyn luontoselvityksen inventoidut kohteet tulevat kaavaan sisältyvinä yleiseen tietoon. Tämä antaa vahvan perusteen kohteiden säilymiseen nykytilassaan, eli niitä ei enää voida vahingoittaa tietämättömyyteen vedoten.

Laajat M-1 merkinnällä varatut metsäalueet käsitellään edelleenkin metsälain määräyksien pohjalta, eli kaava ei aseta tällaisten alueiden käytölle uusia velvoitteita.

6.2 Vaikutukset maisemaan

Kaavan keskeisenä tavoitteena on Puuppolan ”maalaiskylämaiseman” säilyttäminen.

Asutus on sijoitettu arvokkaiden peltomaisema-alueiden ulkopuolelle tai paikoille, jotka rajaavat tällaisia alueita. Kaava antaa täydet mahdollisuudet miljöön säilyttämiselle nykyisen kaltaisena avoimena maisema-alueena. Edellytyksenä on peltojen säilyminen maatalouskäytössä ja maiseman säilyttämiseen tähtäävät ajoittaiset pensaikkojen raivaukset.

Rantojen vesiensuojelulliset viherkaistat tulee toteuttaa siten, ettei näköetäisyys järvelle katkea kaukomaisemassa. Tiheä rantapensasto tulee pitää riittävän matalana. Myös pelloilla olevien valtaojien varret tulee hoitaa asianmukaisella tavalla. Maisemakuvaan kuuluvat maatilojen talouskeskukset säilyvät nykyisillä paikoillaan.

Maiseman kannalta arvokkaimmat metsäalueet on merkitty ympäristön säilyttämiseen tähtäävällä merkinnällä (MY).

Maiseman häiritteijöinä voidaan pitää peltoalueella risteileviä sähköjohtoja. Kaavaratkaisun mukaisesti pohjois-etelä suunnassa Puuppolantien länsipuolelle suunniteltu 110 kV voimajohto on pyritty sijoittamaan paikalle, jossa ympäristölle aiheutuvat haitat saataisiin minimoiduiksi. Johto kiertää muun muassa olemassa olevan asutuksen. Tarkoitus on, että myös muut samassa suunnassa kulkevat pienemmät sähkölinjat sijoitettaisiin samaan johtokäytävään. Tämä Vattenfall Oy:n johtohanke on seutukaavan mukainen, ja sitä pidetään välttämättömänä Suur-Jyväskylän tulevaisuuden sähköhuollon kannalta. Linjan arvioitu rakentamisajankohta on vuosi 2015.

Linjasta on tehty erillinen ympäristöselvitys, joka on tämän kaavan erillisenä liitteenä (ks. Erillinen liite 16). Saadun selvityksen (ympäristökeskus) mukaan 110 kV voimalinja ei ole sellainen hanke, joka vaatisi erillisen virallisen ympäristövaikutusten arviointiprosessin. Laadittu yksityiskohtainen ympäristöselvitys on näin ollen riittävä peruste linjan paikan tarkalle määrittämiselle. Uudella 110 kV linjalla on ilmiselvä vaikutus maisemaan, mutta samalla toteutettavaksi ajatellut 20 kV johtojen siirrot tämän linjan viereen vähentävät jossain määrin maisemalle aiheutuvaa haittaa. Kyseinen Nuutti – Tikkakoski –johto on koko Jyväskylän pohjoispuolisen alueen sähköjakeluverkon kannalta välttämätön. Vaihtoehtoiset toteuttamiskelpoiset linjaukset johtaisivat todella merkittäviin kiertoihin pitkin metsiä aluksi linjan pohjoispäässä Autiokankaalla ja edelleen Puuppolan ja Palokan länsipuolella. Myös jo valmiiksi pakkolunastettu johtokatu (nykyinen 20 kV linja) jäisi tällaisessa tapauksessa hyödyntämättä. Laajan metsiä myöten kiertävän linjausvaihtoehdon ympäristöhaitat (huimasti lisääntyvien rakennuskustannusten ohella) voidaan jo yleispiirteisen karttatarkastelun pohjalta olettaa sellaisiksi, että voimalinjan sijoittamiselle kaavassa osoitettuun paikkaan on järkevät perusteet.

Valtakunnallista merkitystä omaavana voimalinjana voidaan pitää suunnittelualueen pohjoisrajalle sijoittuvaa Fingrid Oy:n 400 kV linjaa, jonka rakentaminen on toteutettu äskettäin. Tällä johdolla ei kuitenkaan ole kyläkuvaallisia vaikutuksia, sillä se kulkee kaukana asutuksesta ja avoimista pelloista Puuppolan kohdalla.

Maiseman häiritteijänä on pidettävä myös joidenkin avoimien peltoaukeiden mahdollista vähittäistä ”pusikoitumista”. Kaavaan MA-alueena merkityt pellot ovat tällä hetkellä avoimia. Kaava ei sisällä näiden avoimena säilyttämiseen johtavia ehdottomia määräyksiä. Kuitenkin voidaan olettaa, että kaavalla on positiivista ohjaavaa vaikutusta Puuppolan avoimen ja viehättävän maalaismiljöön säilyttämiselle. Maisemallisesti arvokkaat avoimet pellot ovat kaavaan sisältyvinä yleisessä tiedossa.

Uusi nelostie aiheuttaa vääjäämättä muutoksia ympäröivälle maisemalle. Nykyään tiesuunnittelussa kiinnitetään kuitenkin erityistä huomiota myös maisemalle aiheutettavien vaurioiden ehkäisemiseen ja korjaamiseen. Tämä liittyy kuitenkin tiehankkeen toteuttamiseen tähtäävään lopulliseen tien rakennesuunnitteluun

Nelostien varteen tarvittavien melusteiden toteuttamistapa on tärkeä alueen lopullisen ”ilmeen” kannalta. Tähän on mahdollista vaikuttaa myöhemmin osaavalla suunnittelulla, jossa myös kunnalla on sananvaltaa.

6.3 Vaikutukset rakennettuun ympäristöön

Olemassa olevan yhdyskuntarakenteen yhteyteen sijoitetut rakennuspaikat on pyritty säilyttämään aiemmin omiksi tiloikseen erotettujen rakennuspaikkojen kaltaisina (riittävän suurina). Tämä oli myös eräs koko suunnittelutyön perustavoitteista.

Puuppolan rakennettu kylämiljöö pyritään säilyttämään maaseutumaisen väljänä, jonka johdosta uudisrakentaminen on sijoitettu mahdollisuuksien mukaan avoimien alueenosien ulkopuolelle.

Uraisille johtava uusi tielinjaus edistää toteutuessaan Puuppolantien ympäristön asuttujen alueiden asumisviihtyisyyttä liikennemelun ja muun liikenteen aiheuttaman häiriön vähentyessä.

Nelostien parantamisen yhteydessä toteutettavaksi tulevat myös tarpeelliset liikennemeluesteet. Kaavassa ei ole osoitettu uudisrakentamista sellaisille paikoille, joissa aiheutettaisiin uusia tarpeita meluesteiden rakentamiselle.

6.4 Vaikutukset liikenteeseen

6.4.1 Liikenne yleisillä teillä

Nelostien parantaminen muuttaa alueen liikennejärjestelyjä ratkaisevasti. Toteutuessaan yleiskaavaratkaisussa esitetty Tiehallinnon suunnitelmavaihtoehto nro 2:een perustuva ratkaisu selkeyttää suunnittelualueen liikennettä kokonaisvaltaisesti myös valtatielinjauksen ulkopuolella. Tämä avaa myös uusia maankäyttömahdollisuuksia rinnakkaistiejärjestelyjen myötä.

Valtatieltä poistuvat liittymät ja risteykset parantavat liikenneturvallisuutta. Uudet rinnakkaistiet vievät merkittävän osan myös muusta ulkopuolisesta liikenteestä pois Puuppolan nykyisiltä sisäisiltä teiltä.

Liikenne etelästä Uuraisten suuntaan johdetaan Puuppolan pohjoispuolisesta valtatieliittymästä kohti Autiokangasta. Tämä vähentää merkittävästi läpiajoliikennettä Puuppolantiellä ja etenkin Tanttilanmäen läpikulun voidaan arvioida vähenevän murtoosaan nykyisestään.

Sisäinen liikenne Puuppolantiellä tulee lisääntymään Tanttilanmäen, Kennäntien ja Jokiniementien alueille suunnitellun lisärakentamisen johdosta.

Suunnittelualueen nykyiset yleiset tiet jäävät nykyisille paikoilleen lukuun ottamatta Matinmäentien, Puuppolankoskentien ja Salmelantien valtatieristeyksiä. Kulku nelostielle näiltä teiltä tapahtuu uuden pohjoisen liittymän (joka tosin on Jyväskylän suuntaan ”takakätinen”) tai eteläisen Lintukankaan liittymän kautta.

Uusi tiejärjestely vähentää Matinmäentien läpiajoliikennettä. Kokoajatieksi muuttuva nykyinen nelostie tulee muodostamaan sujuvimman yhteyden Puuppolan nelostien itäpuolisista osista Jyväskylän kaupunkiin.

Nykyistä tehokkaampi maankäyttö Jokiniemen yksityistien alueella asettaa uusia vaatimuksia. Liikenne topografialtaan hankalahlolla tiellä tulee lisääntymään siinä

määrin, että uuden yhteyden toteuttaminen etelään kohti Lintukaantietä kaavan osoittamalla tavalla voidaan nähdä lähes välttämättömänä.

Lintukankaalta Saarenmaalle johtavan Lintukankaantien alkupään kohdalle on osoitettu (Palokan yleiskaavan mukainen) Puuppolantien uusi tielinjaus. Tämä on tarpeellinen uuden Laajavuoresta tulevan kehätien kohtaamisen vuoksi. Risteyksen paikka määräytyy liikenneturvallisuuden perusteella. Kyseinen oikaisu tulee tarpeelliseksi viimeistään Laajavuoren suunnasta tulevan tien rakentamisen yhteydessä.

6.4.2 Kevyt liikenne

Koska kaikki yleiset tiet on merkitty kaavaan varustettaviksi kevyen liikenteen väylillä, on kaavalla toteutuessaan huomattavaa merkitystä autottomalle liikkumiselle sekä yleiselle liikenneturvallisuudelle

6.4.3 Yksityisteiden liikenne

Puuppolan kylän sisäinen liikenneverkko yksityisteineen jää lähes nykyisen kaltaiseksi. Uudisrakentaminen pohjautuu suurelta osin nykyisten teiden hyväksikäyttöön ja pienehköihin jatkeisiin.

Tanttilanmäen nykyisiä yksityisteitä jatketaan uudisrakentamisen tarpeen mukaisesti. Ainoa uusi liittymä Puuppolantielle syntyy tien itäpuolelle alueen eteläpäähän.

Matinmäentien pohjoispuolelle Lehesjärventielle on osoitettu uusi liittymän paikka. Lehesjärventie kulkee tällä hetkellä alkupäässään siten, että liikenne haittaa huomattavasti puutarha-alueella tapahtuvaa yritystoimintaa. Tie kulkee nykyisellään yrittäjän asuinrakennuksen ja kasvihuoneiden väliin sijoittuvan pihan läpi, jolla on myös asiakaspysäköintipaikat. Yrittäjä on ilmoittanut, että hän on valmis toteuttamaan uuden kaavaehdotuksessa osoitetun yhteyden omalla kustannuksellaan. Lehesjärventien asukkaiden kannalta menettely merkitsee sitä, että matka pohjoisuuntaan nelostien risteykseen lisääntyy noin 400 metriä.

Kaavaratkaisuun tehtiin jätetyn muistutuksen pohjalta myös toinen yksityistien paikan siirto. Kyseinen paikka sijaitsee Ykshaukisen länsipuolisella mäellä. Kennääntieltä Kaakkoon lähtevän Rannilantien alkupää on siirretty uuteen paikkaan siten, että tämä liikenneturvallisuuden kannalta hankala risteys muuttuu suorakulmaiseksi. Samalla uusi yksityistielinjaus (Rannilantie) kiertää muistutuksen jättäjän pihapiirin, jonka läpi se nykyisellään kulkee (= muistutuksen perimmäinen syy). Naapuri, jonka maalle tie joudutaan osittain johtamaan, vastusti erillisen kuulemisen (postitse toimitettu yhteydenotto) yhteydessä siirtoa. Hän jätti asiasta kirjallisen vastineensa. Asiaa on pyritty selvittämään vielä edelleen (neuvottelu) ja tekemällä kaavaratkaisuun tielinjauksen muutosta vastustaneen maanomistajan toivomia korjauksia.



Kuva 5. Liikenne Lehesjärventien alkupäässä haittaa nykyisellään puutarhayrityksen toimintaa

6.4.4 Vaikutukset julkisen liikenteen olosuhteisiin

Kaavan liikennejärjestelyjen toteuttaminen parantaa selvästi julkisen liikenteen toteuttamismahdollisuuksia. Nelostien itäpuolelta Matinmäentieltä pääsee ratkaisun mukaisesti tien länsipuolelle Puuppolankoskentielle alikulkusillan kautta. Julkinen liikenne ei joutuisi tasoristeyksiin päätien kanssa.

Myös uudet rinnakkaistiet ja niiden varsille osoitettu tehostuva maankäyttö avaavat uusia mahdollisuuksia julkisen liikenteen kehittämiseksi.

6.5 Sosiaaliset vaikutukset

Sosiaalisia vaikutuksia on tarkasteltu erillisenä liitteenä olevassa asiantuntijavoimin laaditussa arviointiselostuksessa (ks. Erillinen liite 4). Selostuksen pääkohdat voidaan kiteyttää seuraaviin asiakokonaisuuksiin.

Kaavan mukainen nelostien toteuttaminen arvioidaan tien välittömässä lähivaikutuspiirissä asuvien henkilöiden kannalta myönteiseksi. Uusi tieratkaisu parantaa liikenneturvallisuutta ja uuden tien rakentamisen yhteydessä toteutettavat liikennemelusteet parantavat asumisviihtyisyyttä tien välittömässä läheisyydessä.

Joukkoliikenteen kehittämismahdollisuuksia pidetään tärkeänä kyläkunnan tulevaisuuden kannalta. Ikääntyvälle usein autottomalle väestölle ja nuorisolle tulisi pystyä osoittamaan ongelmattomat julkisen liikenteen yhteydet Palokan yksityisten ja julkisten palvelujen ääreen. Osayleiskaavalla ei voida ”kaavoittaa” alueelle julkista liikennettä, mutta tässä

tapauksessa ratkaisu parantaa tämän liikennemuodon toimintaedellytyksiä uusien tiejärjestelyjen ansiosta.

Arviointiselostus kiinnittää huomiota lasten koulu- ja päivähoitomahdollisuuksien takaamiseen ja asianmukaisten tilojen riittävyteen. Kaavaan osoitettu laaja julkisten palvelujen alue keskeiselle paikalle Tanttilanmäen eteläpuolelle kunnan omistamalle maalle takaa sen, ettei tässä tarkoitettujen tavoitteiden toteuttamiselle ole ainakaan maankäytöllisiä esteitä.

Ikääntyvän väestönosan elinolosuhteita kaavan toteuttaminen parantaa ainakin kattavan kevyen liikenteen väylästä johdosta. Ulkoilu- ja virkistäytymismahdollisuudet paranevat. Puuppolaan muuttava uusi väestönosa tekee ikääntyvän väestönosan kannalta ympäristön myös turvallisemmaksi.

Kaavalla ei ole mahdollisuutta vaikuttaa uudisrakentamisen ajoitukseen. Sosiaalisten vaikutusten arviointiraportissa toivotaan mahdollisimman tasaista rakentamisen lisäystä. Liian nopea rakentaminen asettaisi tilapäisiä paineita koulu- ja päiväkotirakentamiseen. Vaikka kunnalla ei ole mahdollisuuksia vaikuttaa uudisrakentamisen etenemisnopeuteen, voidaan olettaa (ja toivoa), ettei tästä aiheudu merkittäviä ongelmia. Osa maanomistajista, joiden maalle uutta rakennusoikeutta on osoitettu, eivät myy tontteja ainakaan välittömästi.

Edelleen sosiaalisten vaikutusten arviointiraportti kiinnittää huomiota Puuppolan maalaiskylämäisenä säilyttämisen tarpeeseen. Tehdyssä asukaskyselyssä tämä asia koettiin erääksi kylän todella tärkeäksi tulevaisuudentavoitteeksi. Maaseutumaisena säilymisen edellytys on, että maaseutumaiset elinkeinot maanviljelys tärkeimpänä tulevat säilyttämään asemansa kylässä. Kaavalla on pyritty tekemään maanviljelyn jatkaminen mahdollisimman ongelmattomaksi. Uudisasutus on sijoitettu etäälle pelloista. Tosin tässäkin yhteydessä on syytä todeta, että kaavalla ei voida vaikuttaa kaikkiin asioihin. Kaavalla ei ole mahdollista ”määrätä” tietylle alueelle viljelystoimintaa tai muuta maatalouden harjoittamista.

6.6 Vaikutukset virkistäytymis- ja ulkoilumahdollisuuksiin

Tärkeä aikuisväestön virkistäytymismahdollisuuksia parantava tekijä on jo aiemmin mainittu kevyen liikenteen väylästä kehittäminen. Kaavaan on osoitettu myös ohjeellisena ulkoilureittien paikkoja. Ulkoilureittejä voidaan kunnostaa talvisin hiihtoladuksi. Hiihtoladut ovat jo nykyisellään varsin kattavat, joten nykyisen palveluvarustuksen säilyttämistä voidaan pitää tässä suhteessa jo hyvänä tavoitteena.

Pienpelikentät ja muut pääasiassa lasten tarpeisiin suunnatut liikuntapaikat voidaan sijoittaa koulun yhteyteen (koulun tontille).

Laajat metsäalueet jäävät kaavassa nykyiselleen. Jokamiehe noikeuteen perustuva liikkuminen näissä voi jatkua entisen kaltaisena.

Järvien virkistysarvon voidaan arvioida kohoavan entisestään niiden kunnostustoimenpiteiden sekä kaavassa määrättyjen rantaan vaadittavien suojakaistamääräysten ansiosta. Järvien palauttaminen muutaman vuosikymmenen takaiseen tilaan on kaikkien asiaan vaikuttavien toimijoiden yhteinen tavoite.

7 KAAVAN KÄSITTELYVAIHEET

7.1 Osallistuminen ja yhteistyö

7.1.1 Osalliset

- maanomistajat
- asukkaat
- alueen yrittäjät
- kunta
- Keski-Suomen liitto
- Vattenfall Verkkö Oy
- Fingrid Oyj
- Tiehallinto
- Keski-Suomen museo
- Jyväskylän seudun luonnonsuojeluyhdistys (liitetty osallisiin prosessin kestäessä)
- julkisen liikenteen edustajat

7.1.2 Vireilletulo

Kaavoitushanke oli mukana Jyväskylän maalaiskunnan kaavoituskatsauksessa 2000.

Prosessi lähti käyntiin Puuppolassa 15.05.2001 järjestetyllä kyläkokouksella, josta tiedotettiin Kumppanit-lehdessä (Jyväskylän maalaiskunnan tiedotuslehti).

7.1.3 Osallistuminen, vuorovaikutusmenettelyt ja hankkeen eteneminen kunnan elimissä

Puuppolassa järjestettiin 15.05.2001 kyläkokous. Tässä esiteltiin osallistumis- ja arviointisuunnitelma sekä käytiin hankkeeseen liittyvä yleiskeskustelu, jossa selvitettiin läsnä oleville osallisille yleiskaavoituksen periaatteita sekä yleisellä tasolla myös tämän kaavoitushankkeen tavoitteita.

Suurimpien tilojen maanomistajien (noin 20 maanomistajaa) kanssa käytiin edellä mainitun kyläkokouksen jälkeen alustavat neuvottelut, joissa käsiteltiin muun muassa tilakohtaisia rakennuspaikkojen määriä.

Kaavoitus- ja rakennuslautakunta käsittelee kaavoitushanketta 27.06.2001 §238 ja merkitsee osallistumis- ja arviointisuunnitelman tiedoksi.

Touko-kesäkuussa järjestettiin Puuppolan koululla kolme erillistä yleisötilaisuutta. (14.05 läsnä 42 osallista, 28.05 läsnä 50 osallista ja 04.06 läsnä 66 osallista) Näistä tilaisuuksista kuulutettiin sanomalehti Keski-Suomalaisessa 03.05.2002 sekä kunnan tiedotuslehdessä Kumppanit nro 5. Tilaisuuksien osallistujia pyydettiin esittämään kirjallisesti kaavan sisältöön mahdollisesti vaikuttavat esitykset ja vaatimukset. Määräajaksi esitysten tekemiselle asetettiin ”noin kaksi viikkoa”.

Kaavoitus- ja rakennuslautakunta käsittelee hankkeen etenemistä 26.06.2002 §207 ja merkitsee tämän etenemisen tiedoksi. Asiasta oli laadittu lautakunnalle ennalta selonteko.

Kaavoitushankkeesta järjestettiin 24.09.2002 yleisötilaisuus Puuppolan koululla. Tässä tilaisuudessa kyläläisille ja muille osallisille esiteltiin kaavaluonnosta. Läsnä oli

järjestäjien lisäksi 95 henkilöä. Tilaisuudesta oli kuulutettu sanomalehti Keski-suomalaisessa 17.09.2002

Asia oli esillä kaavoitus- ja rakennuslautakunnassa 27.08.2003 §260. Kaavoituspäällikön esitys sisälsi esityksen kaavan asettamisesta MRL 62 §:n mukaisesti nähtäville ja kaava- aluerajauksen supistamisesta sellaiseksi, ettei kaava koskisi enää Lintukankaan aluetta. Kaavoitus- ja rakennuslautakunta päätti kaavoituspäällikön päätösehdotuksen vastaisesti jättää asian pöydälle.

Kaavoitus- ja rakennuslautakunta päätti 08.10.2003 §307, että Puuppolan osayleiskaavan suunnittelua jatketaan moottoritelinjauksen vaihtoehto 2:n pohjalta. (Tiehallinnon eri linjausvaihtoehdot käyvät ilmi tämän yleiskaavan erillisestä liitteestä nro 6)

Kaava asetettiin MRL 62 §:n mukaisesti nähtäville 01-19.12.2003 väliseksi ajaksi (Ns. laatimisvaiheen kuuleminen)

Kaavaan tehtiin annettujen huomautusten ja Keski-Suomen ympäristökeskukselta saadun ohjeistuksen pohjalta tarkistuksia. Yleiskaavaehdotus valmistui päiväyksellä 05.04.2004.

Kaavaehdotus oli kunnan Kaavoitus- ja rakennuslautakunnan käsittelyssä 14.04.2004.

Kaavaratkaisuun tehtiin tässä kokouksessa seuraavat tarkistukset:

- Oikeusvaikutteisesta kaavarajauksesta rajattiin ”ulos” Nelostien toteuttamisvaihtoehtojen vaatima alue Makkarajoen eteläpuolisilta osiltaan. Kyseiset alueet jätettiin kaavapiirrokseen, mutta oikeusvaikutuksettomina.
- Kaksi pientä virkistysaluevarausta Matinmäen tieristeyksen ympäristössä muutettiin M-alueeksi.
- Kaavaratkaisuun liitettiin alueenosat, joilla on meluntorjuntatarve.
- Kaavaratkaisuun lisättiin yksi rakennuspaikka Puuppolantien varteen.

Kunnanhallitus palautti kaavan uudelleen valmisteltavaksi kokouksessaan 17.05.2004, § 266. Kunnanhallitus velvoitti päätöksessään kaavan tarkistamisen ja täydentämisen sellaiseksi, että alueelle muodostetaan esitettyä tiiviimpää pientalovaltaista asuntoaluetta. Lisäksi kunnanhallitus esitti uusien työpaikka-alueiden sijoittamismahdollisuuksien selvittämistä uusien valtatieliittymien ympäristöön.

Kaavaan lisättiin erillispientalojen aluetta useille eri paikoille. Merkittävimmät alueet, joille rakennusoikeutta osoitettiin lisää, olivat Tanttilanmäen itäosat, Matinmäentien koillispuoli, Lintukankaan pohjoisosat sekä Jokiniementien ja Kennäntien alueet.

Pohjoisen valtatieliittymien ympäristöön varattiin laajahkot alueet työpaikkarakentamiselle.

Uusitusta kunnanhallituksen päätöksen mukaisesti tarkistetusta kaavaratkaisusta toteutettiin ns. kaavan laatimisvaiheen kuuleminen 10.8. – 10.9.2004 välisenä aikana.

Kaavaratkaisusta saadun palautteen pohjalta (lausunnot ja huomautukset) kaavaan tehtiin jonkin verran täydennyksiä ja muutoksia, ja se asetettiin julkisesti ehdotuksena nähtäville 22.04 – 23.05.2005 väliseksi ajaksi.

Kaavaratkaisuun tehtiin annettujen lausuntojen ja jätettyjen muistutusten pohjalta muutamia lähinnä rakennuspaikkojen lisäämistä koskevia täydennyksiä. Maamiesseurantalon tontilta poistettiin suojelumerkintä, koska vanha talo tuhoutui tulipalossa.

Myöhemmin Tiehallinnolta saadun selvityksen perusteella kaavan oikeusvaikutteinen osa laajennettiin uudelleen koskemaan myös Alvajärven länsirannan aluetta nykyisen Palokan osayleiskaavan rajauksesta (Kirri) pohjoiseen Makkarajoelle saakka. Tämä kävi mahdolliseksi, koska Tiehallinto hyväksyi ns. toteuttamisvaihtoehto 2:n nelostien jatkosuunnittelun pohjaksi.

Kaava oli uudelleen nähtävillä 26.05-26.06.2006 ja siitä saatiin asianmukaiset viranomaislausunnot ja yhteensä 16 jätettyä muistutusta.

Kaavaratkaisuun tehtiin näiden lausuntojen ja muistutusten pohjalta muutama tarkistus. Sellaiset maanomistajat, joiden oikeuksiin esitetyillä (pienehköillä) muutoksilla katsottiin olevan vaikutusta, kuultiin vielä erikseen. Kuuleminen toteutettiin kirjeitse, ja maanomistajille varattiin mahdollisuus lausua mielipiteensä asiasta. Yksi maanomistaja vastusti tehtyä muutosta (Rannilantien pohjoispään siirto). Tämän maanomistajan kanssa pyrittiin konsensukseen tekemällä kaavaan pienehkö rakennusoikeuden lisäys tilalle, jonka läpi uusi tielinjaus kulkisi.

7.2 Viranomaisyhteistyö

Ensimmäinen viranomaisneuvottelu (MRL 66.2 §) järjestettiin 04.09.2001. Muistio kokouksesta erillisenä liitteenä (Erillinen liite 13a). Tässä neuvottelussa olivat läsnä Maalaiskunnan, ympäristökeskuksen, tiepiirin, Keski-Suomen liiton, Keski-Suomen museon ja Järvi-Suomen uittoyhdistyksen edustajat.

Maalaiskunnan ja Keski-Suomen ympäristökeskuksen kesken käytiin 12.03.2002 kaavaa koskeva työneuvottelu, josta tehty muistio on erillisenä liitteenä. (Erillinen liite 13b)

Maalaiskunnan ja Keski-Suomen ympäristökeskuksen kesken käytiin toinen työneuvottelu 20.11.2002, josta tehty muistio on erillisenä liitteenä. (Erillinen liite 13c)

Yleiskaavaa käsiteltiin viranomaisneuvottelussa 13.11.2003 muiden kaavahankkeiden ohella. (Erillinen liite 13d) Läsnä olivat Maalaiskunnan ja Keski-Suomen ympäristökeskuksen edustajien ohella Keski-Suomen museon, Keski-Suomen liiton, Keski-Suomen tiepiirin ja Palokan terveydenhuollon kuntayhtymän edustajat. Tämän kokouksen keskeinen sisältö oli Keski-Suomen ympäristökeskuksen esittämä näkemys, jonka mukaan suunnittelutarve ratkaisupäätöksiä voidaan alkaa tehdä heti, kun kaava on ollut ehdotuksena nähtävillä. Toinen tärkeä ympäristökeskuksen näkemys oli toive lainvoimaisuuskäsittelyyn menevän kaavan rajaamisesta sellaiseksi, että tähän sisältyisi vain valtatielinjauksesta riippumaton alueenosa.

Yleiskaavahankkeesta käytiin neuvottelu kunnan ja ympäristökeskuksen viranhaltijoiden kesken ennen kunnanhallituksen kokousta 17.05.2004.

Nuutti – Tikkakoski 110 kV sähkölinjan ympäristöselvityksestä käytiin neuvottelu Ympäristökeskuksessa 09.12.2004. Neuvottelun tuloksena päätettiin, että linjaus Puuppolan kohdalla sisällytetään laadittavaan yleiskaavaan, ja eri viranomaisten kannanotot sisällytetään näin koko kaavaa koskevaan vuorovaikutusprosessiin. Erityisesti neuvottelun tuloksena selvisi, ettei tässä tarkoitettun linjan rakentaminen vaadi erillistä lain säätämää ympäristövaikutusten arviointimenettelyä (YVA). Neuvottelumuistio sisältyy

erillisenä liitteenä (ks. Erillinen liite 16) olevaan Nuutti – Tikkakoski voimalinjan ympäristöselvitysasiakirjaan.

Tiehallinto hyväksyi kaavassa esitetyn uuden valtatielinjauksen tulevan tien paikaksi keväällä 2005. Tämän jälkeen kaavaratkaisussa on otettu tiehallinnon näkemykset huomioon muuttamalla tien merkintätapa moottoritieksi (jollaisena se on esitetty myös maakuntakaavaehdotuksessa) sekä muuttamalla rinnakkaistiejärjestely kaavan pohjoisosassa tien itäpuolelle. Tiesuunnittelun edetessä on pidetty yhteispalavereja ja oltu muutenkin jatkuvassa yhteydessä tiehallintoon.

7.3 Yhteenveto kaavoituksen eri vaiheissa esitetyistä mielipiteistä

Ensimmäisen tiedotustilaisuuden 15.05.2001 jälkeen käytiin suurimpien maanomistajien kanssa erilliset palaverit. Näissä selviteltiin heidän toiveitaan kaavan sisällöstä omistamiensa maiden kohdalla.

Kesäkuussa 2002 Puuppolan koululla järjestettiin kolme erillistä tiedotustilaisuutta, joissa keskustelun pohjana oli jo alustava kaavaluonnos. Tiedotustilaisuuksien jälkeen puuppolalaisille ja muille osallisille varattiin mahdollisuus esittää kaavan sisältöä koskevia toiveita ja vaatimuksia.

Maanomistajien kommentoinnin jälkeen laadittiin kaavaluonnos asetettavaksi MRL 62 §:n mukaisesti nähtäville yhdessä osallistumis- ja arviointisuunnitelman kanssa. Tämä ns. laatimisvaiheen kuuleminen suoritettiin 01-19.12.2003.

Saadun palautteen pohjalta kaavaratkaisuun tehtiin jonkin verran muutoksia ja täydennyksiä. Tämän jälkeen laadittiin ottaen huomioon em. palaute ja saadut viranomaislausunnot nähtäville asetettavaksi tarkoitettu kaavaehdotus (päiväyksellä 23.03.2004).

Kunnanhallitus palautti kaavan uudelleen valmisteltavaksi 17.05.2004, § 266.

Vattenfall Oy järjesti neuvottelun 110 kV voimajohdon sijoittamisongelmien vuoksi 07.06.2004. (Osa ympäristön asukkaista ja maanomistajista on vastustanut koko prosessin ajan johdon sijoitusratkaisua.). Neuvottelussa oli läsnä myös Keski-Suomen ympäristökeskuksen edustaja. Neuvottelussa päädyttiin kompromissiratkaisuun, jossa johdon sijoittumista pellolle tarkistetaan ja kaava rajataan pohjoispäästä siten, ettei se ota nykyisen Tikkakosken tienhaaran kohdalla kantaa johtolinjan etenemiselle kohti Autiokankaan muuntamoaa. Maanomistajat esittivät myös toiveita tietynlaisten, mahdollisimman vähän viljelyä haittaavien pylvästyypien käyttöönotolle.

Asianosaispalautteen pohjalta päädyttiin linjaukseen, joka kaava-alueen pohjoisosissa poikkeaa aiemmasta jo pakkolunastetusta johtokadusta (20 kV linjaa varten). Tästä linjasta laadittiin ympäristö- ja luontoselvitys, joka käsiteltiin viranomaispalaverissa 09.12.2004.

Kaavaratkaisuun tehtiin muutoksia ja täydennyksiä, ja kunnanhallitus päätti asettaa kaavaehdotuksen nähtäville 21.02.2005 §95. Kaavaratkaisusta saatiin asianmukaiset viranomaislausunnot ja siitä jätettiin yhteensä 22 muistutusta, jotka koskivat lähinnä kaavassa osoitettua rakennusoikeutta.

Sen jälkeen, kun Tiehallinto hyväksyi uuden valtatielinjauksen (ns. ”tunnelivaihtoehto”), kaava asetettiin uudelleen nähtäville. Tämä tapahtui 26.05-26.06.2006. Nähtävillä olleesta kaavasta jätettiin 16 muistutusta ja siitä saatiin asianmukaiset viranomaislausunnot.

8 VUOROVAIKUTUS KAAVOITUSPROSESSIN EDETESSÄ (TIIVISTELMÄ ANNETUISTA LAUSUNNOISTA SEKÄ JÄTETYISTÄ MUISTUTUKSISTA SEKÄ NÄITÄ KOSKEVAT KAAVAN LAATIJAN VASTINEET)

8.1 Luonnosvaihe

8.1.1 Luonnosvaiheen viranomaislausunnot ja niiden sisältö tiivistettynä

1. Keski-Suomen Museo 01.12.2003.

Lausunto koski nähtävillä ollutta (laatimisvaiheen kuuleminen) kaavaluonnosta. Lausunnossa kiinnitettiin huomiota merkintätekniikkaan (sr ja sm). Nämä merkinnät tulisi Keski-Suomen museon näkemyksen mukaan lisätä myös kaavan merkintöjen selityksiin.

Vastine:

Kaavamerkintöjä täydennetään esitetyllä tavoin. Tämä selkeyttää kaavan tulkintaa.

2. Uuraisten kunta (kunnanhallitus 08.12.2003 §334)

Uuraisten kunnanhallitus esittää, että Puuppolan pohjoispuolisesta valtatieliittymästä kohti Uuraisia johtava uusi tielinjaus merkittäisiin kaavaan siten, että tämä kulkisi risteyksestä Autiokankaalle Liinalammen tienristeykseen tämän kaavarajauksen sisällä.

Vastine

Yleiskaavaluonnoksessa esiintyvä tielinjaus perustuu Tiehallinnon laatimaan yleispiirteiseen suunnitelmaan. Kaavan laatija ei katso järkeväksi poiketa tämän suunnitelman mukaisesta linjauksesta. Huomautuksessa esitetyn uuden linjausvaihtoehdon tueksi ei ole mahdollista esittää minkäänlaisia toteuttamistaloudellisia tai muita perusteluita. Uuraisten kunnan esittämää tielinjausvaihtoehtoa ei ole millään tasolla tutkittu.

3. Jyväskylän maalaiskunnan ympäristölautakunta 09.12.2003 §163

Ympäristölautakunta esittää kaavassa huomioon otettavaksi seuraavat seikat:

- Lintukankaalla olevan saraneva.
- Luonnontilaisten lähteiden merkitseminen kaavaan
- Kaikkien havaittujen liito-oravareviirien sisällyttäminen kaavaan.
- Nelostien melualue tulisi merkitä kaavaan sellaisena, että tämä vastaa vuoden 2020 tilannetta, jossa melusteet on otettu huomioon.

Vastine

Kaikki havaitut liito-oravareviirit merkitään kaavaan luo-merkinnällä. Yleiskaavan yleispiirteisyydestä johtuen luonnontilaisten lähteiden merkitsemistä kaavaan ei pidetä tarkoituksenmukaisena. Kaava on kuitenkin laadittu sellaiseksi, että ratkaisu ottaa tiedossa olevat lähteet huomioon.

Kunnassa valitun valtatievaihtoehdon (joka käy ilmi mm. kaavaratkaisusta) mukaisesta tiehankkeesta ei ole olemassa meluselvitystä Puuppolan eteläpuolisesta alueenosasta.. Nelostien tulevaisuuden melualueetta ei merkitä kaavaan. Meluasioiden huomioon ottaminen on kuitenkin tärkeänä kriteerinä kaavaa laadittaessa. Uutta rakentamista ei ole sijoitettu kaavaratkaisuun siten, että tämä aiheuttaisi lisävelvoitteita melusteiden toteuttamiseksi. Valtatien lähialueelle on osoitettu jonkin verran uutta rakentamista, mutta tämä rakentaminen on sijoitettu nykyisen jo olemassa olevan rakentamisen vierelle eli paikoille, joilla melun torjuminen tulee joka tapauksessa toteuttaa.

4. Keski-Suomen ympäristökeskus 27.01.2003

Ympäristökeskus edellyttää, että kaavaan tulee liittää kevyen liikenteen, julkisen liikenteen ja virkistysreittien järjestelyjä koskevat selvitykset. Lisäksi ympäristökeskuksen kommentoitavaksi lähetetyistä kaava-asiakirjoista puuttui kaavaselostus (jota ei oltu vielä laadittu). Lausunnossaan ympäristökeskus edellyttää, että puuttuvat asiakirjat täydennetään ja sille varataan uudelleen mahdollisuus kommentoida kaavaluonnosta kokonaisuudessaan.

Vastine

Kaavaan on laadittu kaavaselostus, josta käy ilmi liikenteen ja kevyen liikenteen järjestelyjen perusteet. Erillisiä kyseisiin asioihin keskittyneitä selvityksiä ei ole olemassa.

Virkistysreittien merkitseminen kaavaratkaisuun perustuu kunnan viranomaistyönä laadittuun selvitykseen näiden reittien sijoittamisesta alueelle. Tässä on muun muassa otettu huomioon koko kaava-alueen läpi pohjois-eteläsuunnassa kulkeva tarpeellinen reittiyhteys, joka on osa Tikkakoskelta Laajavuoreen toteutettavaa laajaa reittiä.

Kaavaehdotuksen laatimisella on kiire. (Suunnittelutarveratkaisupäätökset ovat odottaneet tämän kaavan etenemistä lähes vuoden, mitä ei voida pitää hyvän hallintotavan mukaisena) Kaava pyritään saamaan ehdotuksena nähtäville mahdollisimman nopeasti. Käsittelyyn pysähtyneitä suunnittelutarveratkaisupäätöksiä voidaan tehdä nähtävillä olon jälkeen riidattomilla alueenosilla. (Kaavaselostuksen ”raakavedos” lähetettiin ympäristökeskukseen tutustumista varten.)

5. Keski-Suomen liitto 29.01.2004

Myös Keski-Suomen liitto kiinnitti huomiota kaavaluonnoksen selostuksen puuttumiseen. Liitto esittää myös valtatielinjauksen ympäristövaikutusten arvioinnin täydentämistä ja kaavan käsittelyn jatkamista vasta näiden selvitysten valmistuttua.

Vastine

Kaavaehdotuksessa on otettu uuden Nelostien vaikutukset huomioon niin hyvin kuin se nykyiset selvitykset huomioon ottaen on mahdollista. Kaavan tärkeäksi perustaksi valittu valtatielinjaus (ratkaisuvaihtoehto 2) on yksiselitteisesti kaavan pohjana. Uudisrakentamisen sijoittelussa on pyritty ottamaan huomioon liikennemelu.

6. Keski-Suomen ympäristökeskus 02.04.2004

Ympäristökeskus esitti seuraavia tarkistuksia ja täydennyksiä kaavaratkaisuun:

- nelostien sijoitusratkaisun jättämistä oikeusvaikutteisen kaavarajauksen ulkopuolelle.
- 110kV sähkölinjan poistamista maakunnallisesti merkittävältä maisema-alueelta.
- useita pienehköjä tarkistuksia uusien asuinalueiden rajauksiin sekä virkistysalueiden määrän lisäämiseen.
- lisäksi ympäristökeskus esitti useita pienehköjä tarkistuksia kaavamääräyksiin.

Vastine

Kaavaehdotusta rajattiin siten, että uusi valtatielinjaus ei sisälly oikeusvaikutteisen yleiskaavan piiriin.

Muilta osin kaavaratkaisu muuttui niin selvästi kunnanhallituksen 17.05.2004 päätöksen edellyttämällä tavalla, että ympäristökeskuksen esille tuomat ajatukset tulivat tarkasteluun uuden suunnittelun myötä.

Ympäristökeskukselle varataan uusi mahdollisuus antaa lausuntonsa, kun kunnanhallituksen edellyttämien tarkistuksien ja täydennyksien korjattu kaavaratkaisu saadaan valmiiksi.

8.1.2 Osallisten kommentointi kaavan luonnosvaiheessa

(LUONNOSVAIHEEN KUULEMINEN 01–19.12.2003)

Osalliset esittivät laatimisvaiheen kuulemisen (MRL 62§) yhteydessä seuraavanlaisia kirjallisia mielipiteitä nähtäville asetetusta luonnosratkaisusta.

Nro	Osallisen nimi	Asian pääkohta	Pvm
1	Asko Partanen	Tilalla tapahtunut halkominen. Rakennusoikeuden sijoittelu tasapuoliseksi halkomalla muodostuvien tilojen kesken.	25.12.03
2	Eeva Vuolio-Paananen	Esittää Lehesjärven itärannassa olevan kiinteistön määräämistä virkistysalueeksi, koska ympäröivä alue on jo tiheästi rakennettu.	13.11.03

3	Sanni Mäntylä ym.	Pitää kaavaratkaisua valtatielinjauksen osalta hyvänä.	27.12.03	
4	Pekka Minkkinen	Esittää kaava-alueita laajennettavaksi länteen Saarenmaantien kohdalla (kaavan eteläpää)	29.12.03	
5	Seppo Ollikainen	Toivoo rakennusoikeutta Puuppolan ja Lintukankaan välissä sijoittuvalle Pohjolan tilan RN:o 14:6 alueelle		19.12.03
6	Pirjo Saikkonen	Pieni aluerajaustarkistus tila 20:248 (Matinmäentien risteyksen eteläpuolella)		19.12.03
7	Harri Kumpulainen ym.	Lehesjärventielle ei tule enää rakentaa lisää.	17.12.03	
8	Anssi ja Leena Niininen	Haluavat kaksi tonttia Lahdenpohjantien varteen	17.12.03	
9	Sisko Vuorio	Haluaa omistamansa tontin AP-alueeksi Lehes- järven itärannassa.	17.12.03	
10	Ari ja Jaana Repo + 80 allekirjoittajaa	Vastustavat asemakaavoitukseen liittyviä kaava- määräyksiä ja Tantttilanmäen rakentamista. Pyytänyt kirjallisen selvityksen, joka toimitettiin hänelle.	16.12.03	
11	Tiina Päijänen	Esitys rakennuspaikan rajojen tarkistuksesta	17.12.03	
12	Alpo Leskinen ym.	Vastustaa Palokan yleiskaavan mukaista uutta tielinjausta Kangaslammen kohdalla		
13	Marjatta Korhonen ym.	Vastustaa 110 kV voimajohdon linjausta kaava- alueen pohjoisosassa.	11.12.03	
14	Voitto Loukiala	Haluaa tonttimaata tilalleen talouskeskuksen ympä- ristöön Salmelantien alkupäässä		17.12.03
15	Eino Loukiala	Haluaa tonttimaata tilalleen talouskeskuksen ympä- ristöön Salmelantien alkupäässä		17.12.03
16	Lauri Vertainen	Haluaa maalleen pari tonttia kunnallistekniikan viereen Vertaalaan menevän tien varrella.	11.12.03	
17	Tommi Mäkinen	Yksi tontti Lehesjärven länsipuolelle		17.12.03
18	Tauno Mäkinen Viisi tonttia	Tantttilanmäen itäpuolelle. Tilasta ei ole erotettu vielä tonttimaata	08.12.03	
19	Hannu Rupp Jorma Rupp	Vastustavat luo-aluemerkintää ja tien kulkua tilansa läpi.	07.12.03	
20	Timo Friman ja Lea Peränen(oma)	Haluaa lisää rakennusoikeutta Ykshaukisen länsirantaan. Tontti idenfioitu huomautuksessa Tila RN:o 5:80.	01.12.03	

(KORJATTU LUONNOS, UUSI LUONNOSVAIHEEN KUULEMINEN 10.08-10.09.2004)

21	Heikki Marttila	Haluaa, että tilalle 69:12 merkityt ohjeelliset rakennuspaikan rajat poistetaan kaavaratkaisusta, koska maan pinnan muodot alueella ovat hankalat, ja rakentaminen vaatii tarkempaa tarkastelua. Tila Lehesjärven rannassa.		(24.6.04)
22	Jorma Hokkanen	Haluaa maalleen (tila RN:o) Lahdenpohjantien alueella tontit merkittäväksi kaavaan, sekä käytössä olevan lähteen rauhottamista (vesijohdot tonteille).		(5.7.04)

23	Eino Simpanen & Marjatta Korhonen ym.	110 kV sähkölinjan sijoittamiseen liittyvä mielipiteenilmaisu	(8.7.04)
24	Marjatta Korhonen	Arvostelee kulttuuriympäristön selvitystä, kaavaratkaisua sekä virkamiehen (kaavasuunnittelija) toimintatapoja. Asia liittyy läheisesti 110 kV voimalinjan sijoittamiseen.	(26.7.04)
25	Jaana Repo	Haluaa ”tontituksen” pois omistamaltaan tilalta 4:7 Tanttilanmäessä.	(9.8.04)
26	Reijo Paananen	Esittää pientä tarkistusta 110 kV voimalinjan paikkaan omistamansa tilan RN:o 12:10 kohdalla (pieni saunamökki)	10.8.04
27	Ville Valkeajärvi	Esittää tontin poistoa omistamansa tontin RN:o 20:270 vierestä Alava kohta, jolla kulkee myös vesihuoltolinja. 11.8.04	
28	Jarkko Pakkanen	Esitti toiveensa 110 kV johdon paikasta viljelypellollaan sekä tarkistuksen tonttien sijoittelusta Puuppolan tien itäpuolella Tanttilanmäessä (viljelysyyt)	20.8.04
29	Asko Puoliväli	Haluaa tieyhteyden tontilleen RN:o 4:64 Tanttilanmäessä tulemaan tämän pohjoispuolelta.	22.8.04
30	Kauko & Pirkko Paananen	Vastustaa Nelostien linjauksen poistamista oikeusvaikutteisesta kaavarajauksesta. (Sivulan tila) 23.8.04	
31	Puuppolan kylätoimikunta	Lausuvat paheksumisensa siitä, että kunnanhallitus määräsi tutkimaan vaihtoehtoja tehokkaammasta rakentamisesta ja palautti kaavan uuteen valmisteluun.	31.8.04
32	Tuulikki Blå ym.	Ilmoittavat kannattavansa kaavaluonnoksessa osoitettua valtatielinjausta. Pahoittelivat liikennemelua, ja toivoivat melusteitä tien parannuksen yhteydessä. Huomautusten jättäjien kiinteistöt sijoittuvat Laahajoen ympäristöön nelostien varteen.	27.8.04
33	Anssi ja Leena Niininen	Laahanmäessä olevalle tilalle (useita kiinteistöjä nelostien länsipuolella Lahdenpohjantien varressa RN:o 3:200 ym.) lisää rakennusoikeutta.	30.08.04
34	Alpo Leskinen	Vastustaa Palokan yleiskaavan mukaista uutta kiertävää tielinjausta Lintukankaantien ja Puuppolan tien risteyskohdalla. Tielinjaus katkaisee muistuttajan kiinteistön 19:49 kahtia.	6.9.04
35	Harri Kumpulainen ym.	Vastustavat lisärakentamista Puuppolan Lehesjärventien ympäristössä paikalla, johon kaavaluonnoksessa oli osoitettu kolme uutta rakennuspaikkaa. 1.9.04	
36	Uuno Kähkönen ym.	Vastustavat kaavaluonnoksessa esitettyä uutta yksityistielinjausta Lehesjärventien alkupääksi. 6.9.04	
37	Rauha Oksanen	Huolissaan Kangaslammen rantaan sijoittuvan kiinteistön RN:o 19:55 tieliittymän sijoittamisesta tiesuunnitelman mukaisen muutoksen toteuttamisen yhteydessä. Esittää tieyhteyttä tontille nykyistä tienpohjaa käyttäen. 6.9.04	
38	Lauri Vertainen	Toivoi rakennuspaikkaa asuinrakennuksensa läheisyyteen Ykshaukisen lounaispuolella. (RN:o 44:2) 6.9.04	7.9.04

39	Martti ja Marita Lehto	Tilan 20:30 omistajina vastustavat Lehesjärventien siirtoa alkupäästään luonnosratkaisussa osoitettuun paikkaan. Esittävät tonttikoon nostamista ½ hehtaariin 8.9.04	
40	Puuppolan koulun vanhempainyhdistys	Vastustavat mm. kaavaluonnoksessa esitettyä 1000 m2 tonttikokoa, ja tätä kautta kylän muuttumista ”lähiömäiseksi”.	9.9.04
41	Ari Repo	Vastustaa kaavaluonnoksen 1000 m2 tonttikokoa sekä tehtyä voimakasta tonttien lisäystä. (tila 4:7 Tanttilanmäessä)	9.9.2004
42	Keskustan Puuppolan py	Vastustaa mm. 1000 m2 tonttikokoa ja esittävät tarpeita tieasioiden kehittämiseksi ja liikennemelun ehkäisemiseksi.	10.9.04
43	Tahvo Anttila	Vastustaa mm. 1000 m2 tonttikokoa. Tuo esiin meluntorjuntatarpeen sekä muita lähinnä julkiseen rakentamiseen liittyviä ongelmia.	10.9.04
44	Arvo Tietäväinen	Pitää esitettyä valtatielinjausta hyvänä ja suhtautuu skeptisesti julkisten palvelujen riittävyteen uudisrakentamisen lisääntyessä kaavaluonnoksessa esitetyllä tavalla Toivoo melusteita nelostielle. 9.9.04	

8.1.3 Muistiot viranomaisneuvotteluista kaavan luonnosvaiheessa

Kaava-asiaa on käsitelty kahdessa MRL 66 §:n mukaisessa neuvottelussa sekä kahdessa työpalaverissa. Kokousmuistiot kaavan erillisenä liitteenä (Erillinen liite 15).

Uuden 110 kV voimalinjan rakentamishankkeen tiimoilta käytiin viranomaispalaveri 09.12.2004, jonka muistio sisältyy voimalinjan ympäristöselvitysasiakirjaan (Erillinen liite 16)

8.2 Ehdotusvaihe

8.2.1 Saadut viranomaislausunnot ja niiden sisältö tiivistettynä sekä kaavan laatijan vastineet

1. Keski-Suomen liitto

Liitto kiinnittää huomiota sinänsä positiivisessa lausunnossaan seuraaviin yksityiskohtiin:

1. Matinmäen-Laahajoen ympäristö ei vastaa positiivista mielikuvaa valtakunnanosakeskuksen lähestymisestä.

Kaavan laatijan vastine: Näkemys pitää paikkansa ja asia korjaantuu siinä vaiheessa, kun nelostien jatkorakentaminen nykyaikaisena korkealuokkaisena tienä etenee Kirristä pohjoiseen. Kaavoituksen keinoin on sen sijaan lähes mahdotonta puuttua alueen nykyiseen tilaan. Maankäyttö- ja rakennuslaista puuttuvat tällaiset sanktiot. Kaavassa ei ole osoitettu lisärakentamista tien välittömään vaikutuspiiriin tässä kuten ei muuallakaan. Uuden tielinjauksen rakentamattomat lähialueet on merkitty suojaviheralueiksi, joiden toteuttaminen tapahtuu tien rakentamisen yhteydessä.

- Liitto kiinnittää huomiota ylimaakunnallisen nelostiehankkeeseen, jossa selvitettiin mm. korkean laatutason palvelualueiden osoittamista. Yksi tällainen on tarkoitus sijoittaa Jyväskylän keskustan pohjoispuolelle. Liitto kiinnittää huomiota, että kunta tutkisi kyseisen korkean tason palvelualueen sijoitusmahdollisuutta.

Kaavan laatijan vastine:

Uuraisten tieristeyksen ympäristöön on varattu työpaikka-aluevarauksella alueenosia, joiden tarkempi toteutus tapahtuu asemakaavoituksen avulla. Tämä risteys ympäristö soveltuisi hyvin Liiton tarkoittamaan käyttöön. Aluevaraukset ovat varsin laajat.

2. Tiehallinto

Tiehallinto kiinnittää huomiota siihen, että nykyinen Kirrin liittymä tulisi suunnitellusti kytkeä tunnelin läpi pohjoiseen kulkevaan tielinjaukseen. Tiehallinto on laatinut selvityksen yleiskaavan mukaisen tielinjauksen edellyttämistä muutoksista Kirrin tiejärjestelyihin.

Lisäksi tiehallinto kiinnittää huomiota siihen, että uuden tielinjauksen lievealueelle ei osoitettaisi sellaista rakennusoikeutta, joka voisi hankaloittaa uuden tien toteuttamista (mm. melualue).

Kaavan laatijan vastine:

Tässä kaavassa oikeusvaikutuksettomana esitetty alueenosa liitetään tähän yleiskaavaan.

Kirrin liittymä vaatii pohjakseen uuden kaavan. Risteys sijoittuu Palokan lainvoimaisen yleiskaavan alueelle, ja tieratkaisu poikkeaa hieman tällä kohdin kaavassa esitetystä. Muuttaminen lienee järkevintä toteuttaa asemakaavoituksen avulla. Laaditaan vaikkapa pelkkää risteysaluetta koskeva asemakaava, joka vastaa uutta tiesuunnitelmaa.

3. Keski-Suomen ympäristökeskus

- Kaavakartalta puuttuu oikeusvaikutuksettoman alueenosin raja. Kaavaselostuksessa koko kaavaa (sekä oikeusvaikutteista että oikeusvaikutuksetonta osaa) käsitellään myös kokonaisuutena. Asian tarkempi identifiointi on tarpeen.

Kaavan laatijan vastine:

Kaava muuttuu kokonaan oikeusvaikutteiseksi.

- Kaavasta puuttuvat rakentamisen määrää säätelevät määräykset AL, PL, PY ja TPA alueilta. Näiltä alueenosilta kaavamääräyksistä puuttuu myös maininta, että rakentaminen vaatii pohjakseen suunnittelutarveratkaisupäätöksen.

Kaavan laatijan vastine:

Kaikkien rakentamiseen vaaditaan suunnittelutarveratkaisupäätös. Kaavaan ei lisätä esitettyjä määräyksiä, koska tällaisten yleispätevien määräysten antaminen toinen toisistaan poikkeaville kohteille ei johda järkevään lopputulokseen. Rakentamista säätelevät kunnan rakennusjärjestyksen määräykset. Kukin tässä tarkoitetuista kohteista voidaan (ottaen huomioon näiden vähäinen määrä) tarkastella mahdollisessa rakentamistilanteessa erillisenä kysymyksenä.

- AO – 3 alueilla, joissa ollaan rantavyöhykkeellä rakentaminen vaatii pohjakseen ympäristökeskuksen poikkeusluvan. Tämä asia puuttuu kaavamääräyksistä.

Kaavan laatijan vastine:

Puuppolan kaava-alueen laadun (lähes täysin pysyvää asutusta) vuoksi ranta-alueita koskevaa kaavaratkaisua ei laadita MRL 72 §:ssä tarkoitettuna rakennusluvan myöntämisen perusteena olevana yleiskaavana. Kaavamääräykseen lisätään maininta, että rantarakentaminen vaatii pohjakseen ympäristökeskuksen poikkeuslupapäätöksen.

- Kaavaratkaisussa tulisi ottaa määräys 110 kV voimalinjan rakentamistavasta, koska se kulkee maisema-alueella.

Kaavan laatijan vastine:

Kaavaan voidaan ottaa yleismääräys, jonka mukaan linjan tulee mahdollisimman hyvin sopeutua ympäristöönsä. Tällöin kuitenkin toteuttamisvaiheessa ongelmaksi muodostuu se, mikä taho on relevantti määrittämään yksiselitteisen objektiivisesti esteettisiä arvoja. Toisen mielestä sähkölinja on ruma ja toisen mielestä ei. Ainakaan yleiskaavassa ei ole järkevää pohtia ”rautapylväs – puupylväs” – problematiikkaa.

4. Keski-Suomen museo

Yleisellä tasolla myönteisen lausunnon yksityiskohtana on esitetty tarve poistaa tulipalossa tuhoutunut Peljalan talo (eli maamiesseuran talo) pois suojeltavien kohteiden listalta (kohde nro. 101).

Kaavan laatijan vastine:

Tehdään esitetty korjaus kaavaratkaisuun.

5. Jyväskylän maalaiskunnan tekninen lautakunta

Lautakunta kiinnittää erityisesti huomiota siihen, että kunnan mahdollisuudet vesihuoltoverkon laajentamiseen ovat rajalliset. Vaikka Puuppolassa on suhteellisen kattava runkoverkko (joko kunnan tai vesiosuuskuntien) vaatii uudisrakentaminen myös panostusta vesihuoltoon. (ja rahaa ei ole riittävästi)

Kaavan laatijan vastine:

Lautakunnan esittämä asia pitää täysin paikkansa, ja voi syntyä tilanteita, jossa rakentaminen estyy tai ainakin vaikeutuu käytetyn vesihuoltoverkkoon kytkeytymisen pakollisuutta koskevan kaavamääräyksen johdosta.

Kaavamääräystä ei kuitenkaan ole syytä lieventää. Samalla, kun esimerkiksi alueen järvien kunnostushanke etenee, on tärkeää pitää huolta siitä, että hajakuormitus saadaan minimoiduksi. Kaavamääräys on omiaan edistämään asianmukaiseen vesihuoltoon siirtymistä ja verkon laajenemista.

6. Jyväskylän maalaiskunnan ympäristölautakunta

Lautakunta esittää kaavakartalle lisättäväksi eräitä luonnon monimuotoisuuden kannalta merkittäviä (uhanalaisten tai silmällä pidettävien kasvien kasvupaikkoja) kohteita luo-merkinnällä.

Kaavan laatijan vastine:

Tehdään kaavaan esitetyt täydennykset.

7. Jyväskylän maalaiskunnan sivistyslautakunta

Esittää selvitettäväksi kesäaikaisen ulkoilureitin pakan pohjois-etelä –suunnassa Tikkakoskelta etelään Sakarinmäen alueelle.

Kaavan laatijan vastine:

Makkarajoen – Laahanjoen kohta, jossa tuleva moottoritie valtaa runsaasti tilaa muodostaa ongelman yhtenäisen ulkoilureitin kululle. Korttajärven itäpäässä on myös kolme rantaan ulottuvaa asuinrakennuskiinteistöä.

Ulkoilureitti joudutaan tällä kohdalla järjestämään siten, että se siirtyy etelästä tultaessa Laahanjoen kohdilla valtatie itäpuolelle rinnakkaistien kevyen liikenteen väylälle. Reitti palaa takaisin valtatie länsipuolelle ja kaavaratkaisussa osoitetulle kohdalle Makkarajoen eteläpuolista alikulkua (yleinen tie kevyen liikenteen väylineen) hyväksi käyttäen.

Kaavaratkaisu piirretään tältä osin täysin yksiselitteiseksi.

8. Jyväskylän maalaiskunnan sosiaalilautakunta

Lautakunta kiinnittää lausunnossaan huomiota koulu- ja päivähoitopaikkojen riittävyyden turvaamiseen.

Kaavan laatijan vastine:

Kaavassa on riittävät aluevaraukset jopa täysin uudelle koululle ja päiväkodille. Kaavaan merkityn asuinrakentamisen ajoitusta on hankala (lähes mahdoton) säädellä, koska merkityt rakennuspaikat sijoittuvat yleisesti kunnallisteknisen verkon ulottuville yksityisomistuksessa olevalle maalle.

9. Palokan terveydenhuollon kuntayhtymä / ympäristöterveyslautakunta

Lautakunta esittää mm. Saarijärventien varteen merkittäväksi melualueita, jossa on tarvetta toimenpiteisiin melun aiheuttamien haittojen eliminoimiselle.

Kaavan laatijan vastine:

Melualuemerkitöjä ei ole kaavakartan luettavuuden säilyttämiseksi järkevää merkitä kuin valtatie varrelle. Tarve tämän asian huomioon ottamiseksi uudisrakentamisen yhteydessä on aina muutoinkin esillä.

Tarkemmassa suunnittelussa (asemakaavoitus) ja suunnittelutarvepäästösten laatimisen yhteydessä meluasiat ovat aina relevantteina esillä rakentamisen sijoittamista tarkasteltaessa. Meluaitoja tai muita vastaavia esteitä tässä tarkoitettujen pienten teiden varsille ei kuitenkaan kannata edes harkita. Esiin tulevat maisemalliset ja muut ympäristölliset tekijät.

8.2.2 Jätetyt muistutukset nähtävillä 22.04-23.05.2005 olleesta kaavaehdotuksesta sekä kaavan laatijan vastineet

1. Sari ja Jarkko Koppeli RN:o 12:24 (vanhentunut) Korttajärvi
Haluvat omistamalleen maalle 2-3 rakennuspaokkaa. Tila sijaitsee Kennäntien alkupäässä tien pohjoispuolella.

Kaavan laatijan vastine:

Merkitään muistuttajien omistamalle kiinteistölle 1 omakotitalon rakennuspaikka. Tilasta on jo kaavoitusprosessin kuluessa erotettu yksi tontti, jolle on hyvää vauhtia kohoamassa talo

2. Olli Mäkinen RN:o 8:58 Korttajärvi
Haluaa omakotitalon rakennuspaikan lisättäväksi kaavaan kartalle merkitylle kohdalle.

Kaavan laatijan vastine:

Koska juuri kyseistä kohdetta koskeva toinen muistutus esittää alueenosan jättämistä rakentamiselta vapaaksi ei kaavaan merkitä esitetyle paikalle tonttia. Maanomistajalla on runsaasti maata Lehmämäen alueella ja kaavaratkaisuun tehdään vielä maltillinen rakennusoikeuden lisäys, mutta eri paikkaan, mitä muistutus koskee.

3. Juha Vestman RN:o 14:45 Korttajärvi
Haluaa maansa läpi kaavaan merkityn tieyhteyden poistamista. Muistuttajan tila sijoittuu Puuppolan kaupan länsipuoliseen jyrkkään rinteeseen sekä tämän alapuoliseen suohon.

Kaavan laatijan vastine:

Siirretään mahdollinen tieyhteys toiseen (muistutuksessa esitettyyn) paikkaan.

4. Kauko ja Pirkko Paananen RN:o 2:375 Palokka
Haluvat, että kaavoitusprosessin edetessä oikeusvaikutteisen kaavan ulkopuolelle jätetty nykyisen nelostien ympäristö Alvajärven länsipuolella palautettaisiin oikeusvaikutteiseen kaavaan.

Kaavan laatijan vastine:

Tien tarkka sijoittaminen etenkin ison risteuksen osalta vaatii vielä lisäselvityksiä. Tiehallinnolta saatujen yleissuunnitelmakarttojen avulla tielinjauksen paikka voidaan kuitenkin määrittää yleiskaavaan riittävällä tarkkuudella. Alvajärven länsiranta palautetaan tästä johtuen oikeusvaikutteiseen kaavaan. Kaavarajauksen etelärajaksi tulee Palokan osayleiskaavan pohjoisraja.

5. Reijo Paananen RN:o 12:12 Korttajärvi
Esittää Puuppolan kaupan länsipuolella olevalle kumpareelle pikkutien paikan siirtoa. Kaavassa osoitettu tulee suoraan pihaan.

Kaavan laatijan vastine:

Siirretään tie esitettyyn paikkaan, jossa itse asiassa ainakin pohjakartassa on jo merkittynä olemassa oleva kärrytie.

6. Pertti Ranni RN:o 3:259 Korttajärvi
Haluaa palstalleen Korttajärven eteläpuolella rakennusoikeutta.

Kaavan laatijan vastine:

Merkitään tilalle (n. 2 ha) mäen rinteeseen kaksi rakennuspaikkaa.

7. Eija Korhonen RN:o 20 248 Korttajärvi
Haluaa Matinmäentien risteyksessä olevan maapalan muutettavaksi EV-suojaviheralueesta tonttimaaksi.

Kaavan laatijan vastine:

Maa-alue on niin pahasti valtatiealueella, ettei tälle paikalle ole mitään mahdollisuutta merkitä uudisrakentamista. Myös muualla kaavaan tullaan tekemään muutoksia, joissa EV-alueita lisätään valtatiealueen varteen.

8. Sirkka Ekonen RN:o 15:90 Korttajärvi
Haluaa kaksi tonttia Puuppolan koulun eteläpuoliseen mäkeen Makkarajoentien varteen.

Kaavan laatijan vastine:

Koko kiinteistö on kaavassa rakennusmaana. Merkitään ohjeelliset tonttien rajat siten, että syntyy kaksi 2000 m² tonttia.

9. Harri Kumpulainen ym. (Asuvat Lehesjärventien alueella)

Vastustavat uudisrakentamista rinnepellolle Viinikan puutarhan itäpuolelle tilojen 20:266 ja 20:234 väliin.

Kaavan laatijan vastine:

Not-in-my-backyard -valitus. Kun ensin oma talo on saatu pystyyn, ei muita enää saisi rakentaa koko alueelle. Kaavaan merkityt kolme tonttia ovat kooltaan selvästi yli 2000 m² ja alueen väljyys säilyy täysin kohtuullisena. Myös äskettäin vedetty kunnallistekniikka puoltaa lisärakentamista.

Myös kunnanhallituksen taannoinen päätös Puuppolan rakennuskannan tiivistämisestä puoltaa osaltaan kaavaehdotuksessa esitettyä ratkaisua.

10. Raimo Lajunen RN:o 31:33 ja Pertti Pakkanen RN:o 31:36 Korttajärvi

Esittävät Tanttilanmäen pohjoisosassa Puuppolantien länsipuolelle sijoittuville tiloilleen tonttien uutta järjestelyä.

Kaavan laatijan vastine:

Nähtävillä olleessa kaavassa kyseinen alueenosa oli esitetty osaksi virkistysalueena ja osaksi jäsentymättömänä tonttimaana, jossa rakennuspaikkojen sijoittelua ei oltu sanottavasti pohdittu. Kaavaratkaisua muutetaan muistutuksessa esitettyjen näkemysten suuntaiseksi. Alue on tällä hetkellä Lajusen asuintonttia lukuun ottamatta rakentamaton. Se on osittain metsämaana ja osittain asutuksen liepeille syntyneenä joutomaana. Uuden ratkaisun mukaisesti tiivistyvä ja ennen kaikkea järjestelmällinen rakentaminen eheyttää toteutuessaan koko alueenosan maankäytön.

Uusi ratkaisu vaikuttaa siinä määrin alueella jo olevan rakennetun kiinteistön RN:o 31:35 ympäristöön, että tämän omistajaa tulee kuulla ennen kaavan hyväksymiskäsittelyä. Kuuleminen toteutuu yleisenä kaavan nähtävillä asettamisena, koska uusi nähtävillä asetus joudutaan suorittamaan kuitenkin nelostien kaavaan mukaan ottamisen vuoksi.

11. Viljo Tietäväinen RN:o 28:4 Korttajärvi

Haluaa kaava-alueen läntisessä osassa olevalle metsäpalstalleen taukotuvan rakentamismahdollisuuden.

Kaavan laatijan vastine:

Muistuttajan kiinteistön pinta-ala on noin 17 ha. Osa siitä sisältyy suunnittelutarvealueeseen ja osa tämän alueen ulkopuolelle. Koska muistutuksesta ei mitenkään ilmene, mihin kyseinen tupa sijoittuisi eikä myöskään millaisesta rakennuksesta olisi kyse, ei kaavaan tehdä tälle kohdalle lisäyksiä. Faktisena seikkana voidaan kuitenkin todeta, että tällainen rakennushanke on täysin mahdollinen myös kaavassa osoitetulle maa- ja metsätalousalueelle. Suunnittelutarvealueen rajaus määrittelee sen, missä järjestyksessä lupa-asia käsitellään. Jos hanke sijoittuu kyseisen aluerajauksen ulkopuolelle, on se mahdollista toteuttaa suoraan rakennuslupana. Jos hanke sijoittuu suunnittelutarvealueelle, vaatii tämä asianmukaisen luvan.

12. Kauko Tietäväinen RN:o 28:1

Haluaa rakennuspaikan maalleen Kolun länsipuolella. Toivoo erityisesti AO-4 rakennuspaikkaa, joka sallii kotieläinten pidon.

Kaavan laatijan vastine:

Merkitään esitetty rakennuspaikka kaavaan.

13. Jouni Parhiala ym. RN:o 70:8 Palokka

Haluvat Matinmäentien itälaitaan sijoittuvalle noin 1 ha suuruiselle tilalle rakennusoikeutta.

Kaavan laatijan vastine:

Kyseiseen tilaan kohdistuu noin kaksi vuotta vanha kielteinen poikkeuslupapäätös. Tila sijoittuu paikalle, jossa maaperä on niin rakentamiseen soveltumaton, että sille sijoitettu viemäriinjakin jouduttiin paaluttamaan. Lisäksi kyseisellä kohdalla vesihuoltolinjan rakentaminen aiheutti tilanteen, jossa yleinen tie alkoi sortua linjan kaivutöiden yhteydessä. Tällöin linja nostettiin lähemmäksi maan pintaa ja siihen jouduttiin rakentamaan yksi ylimääräinen pumppaamo.

Muistutuksen jättäjä on ostanut kyseisen kiinteistön vuonna 2004. Lisäksi kiinteistö sijoittuu kriittiselle paikalle avoimessa peltomaisemassa.

Edellä esitetty ja muu asiasta saatu selvitys huomioon ottaen kaavan laatija katsoo, että jätetty muistutus ei anna aihetta kaavaratkaisun muuttamiseen. Kyseinen kohta jää maa- ja metsätalousalueeksi.

14. Timo Paananen ym. (Asia koskee oikeusvaikutuksetonta kaavan osaa nelostien molemmin puolin)
Muistutus palauttaa mieleen Palokan osayleiskaavaprosessin, jonka hyväksymispäätöksestä muistuttaja ja noin 50 muuta Alvajärven rannan asukasta teki aikanaan valituksen Hämeenlinnan hallinto-oikeuteen. Oikeus jätti voimaan kunnanvaltuuston hyväksymispäätöksen ja valittajat tyytyivät tähän. Valitus koski nelostien paikkaa. Kunta oli muistuttajan mukaan tässä vaiheessa luvannut asian käsiteltäväksi Puuppolan osayleiskaavan yhteydessä, ja jatkovalitus KHO:hon jäi tekemättä tämän vuoksi.

Muistuttaja väittää Tiehallinnon tehneen päätöksen moottoritien sijoittamisesta nyt oikeusvaikutuksettomaan kaavaan merkitylle paikalle.

Edellä esitetyn pohjalta tehdyssä muistutuksessa vaaditaan oikeusvaikutuksellisen kaavan ulottamista koskemaan myös tätä Alvajärven rannan aluetta nykyisen nelostien molemmin puolin.

Kaavan laatijan vastine:

Tie tulee sijoittumaan muistuttajan esittämällä tavalla suunnilleen siihen, mihin se oikeusvaikutuksettomassa kaavaehdotuksessa oli merkitty. Tiehallinnosta saadun yleissuunnitelman pohjalta oli mahdollista esittää tielinjaus ”yleiskaavataarkkuudella”. Muistutuksessa esitetty vaatimus alueenoson palauttamisesta oikeusvaikutteeseen kaavaan toteutuu.

Sen sijaan muistuttajan väite siitä, että olisi olemassa jokin tien täsmällistä paikkaa koskeva päätös, ei pidä paikkaansa. Maakuntakaava, johon tielinjaus on merkitty yleispiirteisesti, on vasta luonnosvaiheessa. Tämä aikanaan vahvistuva yleiskaava sitoo tien (kaavan yleispiirteisyys huomioon ottaen) lopullisesti paikalleen.

15. Lauri Vertainen RN:o 44:2 Korttajärvi

Haluaa lisätontin Kennäntien pohjoispuolelle alueelle, jolle kaavaratkaisussa on merkitty runsaasti lisärakennusoikeutta.

Kaavan laatijan vastine:

Muistuttajan esittämälle kohdalle, ottaen huomioon inventoitu liito-oravareviiri, ei mahdu kunnolla 2000 m² tonttia. Vertaisella on myös tällä alueenosalla täysin kohtuullinen rakennusoikeus (yht. 6 tonttia). Kyseiselle paikalle sijoittuva tontti tekisi väljähkön miljööön liian tiiviiksi. Alueen ympäristössä on vakiintunut maankäytöllinen tila. Jätetty muistutus ei anna aihetta kaavaratkaisun muuttamiseen.

16. Anne Kuntala RN:o 8:73 Korttajärvi

Haluaa tällä hetkellä hevostoimintaan käytettävän tilansa uudelleen tarkastelua. Alue saattaa ajan myötä käydä liian ahtaaksi hevosten pidolle. Esittää tämän vuoksi, että kaavaan merkittäisiin kaksi omakotitonttia tilan etelälaitaan puron varteen.

Kaavan laatijan vastine:

Merkitään ratkaisuun kaksi ohjeellista rakennuspaikkaa esitetyllä tavalla.

17. Kaija Vertainen RN:o 8:52 Korttajärvi

Esittää uudenlaista tonttijaotusta Lehmämäessä sijaitsevalle laajalle metsäpalstalle.

Ei hyväksy kiinteistön läpi kulkevaa tieyhteyttä naapurikiinteistöistä erotettaville tonteille.

Kaavan laatijan vastine:

Esitetty ajatus tonttien sijoittelusta on lähes sellaisenaan toteuttamiskelpoinen. Koska esitetty ratkaisu on myös rakennusoikeuden osoittamisen suhteen maltillisempi kuin nähtävillä ollut kaavaehdotus, kaavan laatija katsoo, että ratkaisua voidaan muuttaa muistuttajan esittämällä tavalla. Kuitenkin tilan länsipäähän jätetään 50 metriä leveä metsätalousmaaksi osoitettu vyöhyke. Tätä voidaan pitää kohtuullisena rajan vieressä olevan omakotikiinteistön rauhan säilyttämisen kannalta.

18. Tuulikki Blå ym. (Alvajärven pohjoispään asukkaita)

Haluvat melunsuojausmerkinnän pidennettäväksi Alvajärven rannan puolella kaavaehdotuksessa esitetystä 200 – 300 metriä etelään.

Kaavan laatijan vastine:

Melunsuojaus ratkaistaan uuden tien suunnittelun yhteydessä. Kaavaan voidaan lisätä esitetty melunsuojausmerkintä.

19. Arto ja Merja Kolu RN:o 12:26 Korttajärvi

Haluavat osoitetut kaksi rakennuspaikkaa poistettavaksi kaavasta ja kaavaa muutettavan siten, että se vastaa tilalle myönnettyä rakennuslupaa.

Kaavan laatijan vastine:

Tehdään esitetty muutos kaavaratkaisuun.

20. Martti ja Marita Lehto RN:o 20:30 Korttajärvi

Laajan muistutuksen keskeinen sisältö kiteytyy Lehesjärventien siirtoon kaavaehdotuksessa osoitetulle paikalle. Vetoavat mm. sikseen jätettyyn yksityistietoimitukseen.

Kaavan laatijan vastine:

Muistutus ei anna aihetta kaavaratkaisun muuttamiseen. Sikseen jätetyllä yksityistietoimituksella ei ole mitään merkitystä tässä tarkoitettuun asiaan. Tietoimituksen toimitusinsinööri vain jätti riittaisen toimituksen sikseen, koska edellytyksiä sen jatkamiselle ei ollut olemassa. Tällainen päätös ei tietenkään sido maankäyttö- ja rakennuslain mukaista myöhempää kaavoitusta.

21. Timo Friman RN:o 5:80 Korttajärvi

Haluaa AO – 3 tonttimaan ulotettavaksi omistamansa noin 3 ha tilan kohdalla Ykshaukisen rantaan saakka, koska siellä on vanha sauna.

Kaavan laatijan vastine:

Muistutus ei anna aihetta kaavaratkaisun muuttamiseen. Muistuttaja on saanut kohtuullisen rakennusoikeuden.

22. Anita Hallikas

Vastustaa uutta nelostien linjausta.

Kaavan laatijan vastine:

Muistutus ei anna aihetta kaavaratkaisun muuttamiseen.

8.2.3 Saadut viranomaislausunnot 26.05-26.06.2006 nähtävillä olleesta kaavaehdotuksesta ja niiden sisältö tiivistettynä sekä kaavan laatijan vastineet

1. Keski-Suomen ympäristökeskus

Esittää tarkempia kaavamääräyksiä PY ja TPA alueille ohjaamaan tulevia suunnittelutarveratkaisuja. Esittää kaavamääräyksiin lisäystä, joka koskisi meluntorjuntaa Puuppোলantien varressa. Alueelle äskettäin myönnettyyn suunnittelutarveratkaisupäätökseen on muun muassa otettu meluntorjuntaa koskeva ehto (ympäristölautakunnan lausunnon pohjalta).

Kaavan laatijan vastine:

On vaikeaa antaa tarkempia määräyksiä PY ja TPA alueille, koska näiden tuleva käyttötarkoitus on monessa tapauksessa vielä epäselvä.

TPA:ta säätelee määräys siitä, että tällaiselle alueelle sijoittuvat toiminnot eivät saa aiheuttaa ympäristölle häiriötä, kuten melua tai ilman pilaantumista. Kaavan laatija katsoo, että tämä sinänsä varsin pelkistetty määräys on riittävä. On mahdotonta ennakoita, millaisia toimintoja alueille sijoittuu, ja tämän vuoksi kaavaan on mahdotonta antaa esimerkiksi eksakteja rakentamisesta sitovia määräyksiä. PY:lle ei ole annettu minkäänlaista erityistä määräystä. PY voi olla vanhusten palvelutalo, päiväkotia, liikuntasali ... tms. jne... Näillä kaikilla on omat vaatimuksensa rakentamisen suhteen. Asia ratkaistaan suunnittelutarvepäätösten ja rakennuslupien yhteydessä silloin, kun tällä inen hake Puuppোলan alueella laitetaan vireille.

Myös meluhaitan ehkäisy Puuppোলan kaltaisilla alueilla on hankalaa merkitä eksaktisti yleiskaavaan. Lausunnossa on mainittu Puuppোলantie ja sille erään suunnittelutarveratkaisun käsittelyn yhteydessä määritetty 60 metrin melualue tien keskilinjasta. (Arviomääritys, joka ei perustu minkäänlaisiin mallinnuksiin tai muihin eksakteihin

menetelmiin melualueen laajuuden määrittämiseksi) Kuten tiedetään, melun leviäminen on hyvin suuressa määrin riippuvainen esimerkiksi tietä ympäröivän maaston topografiasta. Kaava-alueella kulkevat yleiset tiet Nelostien (jonka melualue on tiedossa) ohella ovat Puuppolantie vilkas Matinmäentie, Lintukankaantie, Kennäntie, Puuppolankoskentie ja Salmelantie. Nelostietä lukuun ottamatta näistä ei ole laadittu meluselvitystä.

Kaavan laatija harkitsee oikeaksi lisätä ympäristökeskuksen lausunnon pohjalta kaavaan yleispätevän rakentamista ohjaavan määräyksen: *”Rakennettaessa yleisten teiden lähialueille tulee kiinnittää huomiota siihen, että melutason ohjearvot eivät ylitä asuinrakennusten sisätiloissa eivätkä pihojen oleskelualueilla.”*

2. Keski-Suomen liitto

Esittää, että nelostie tulee merkitä kaavaan maakuntakaavaluonnoksen tavoin selkeällä moottoritiermerkinnällä.

Kaavan laatijan vastine:

Kaavaan tehdään esitetty korjaus. Nelostie merkitään siihen moottoritiermerkinnällä.

3. Tiehallinto

Tiehallinto esittää Keski-Suomen liiton tavoin kaavaan selkeää moottoritiermerkintää.

Alvajärven, Korttajärven ja Lehesjärven välisen alueen maankäytön suunnittelussa tulee turvata tilavaraukset tien kehittämistä varten ja melualueiden laajuus rakennuspaikkojen sijoittelussa.

Kevyen liikenteen väylät tulee merkitä myös Lintukangas-Saarenmaa ja Puupola –Vertaala teiden varsille.

Tonttiliittymät yleisille teille tulee minimoida mahdollisuuksien mukaan.

Nykyiselle Nelostielle ennen ei tulisi uuden valtatielinjauksen avaamista osoittaa enää uusia liittymiä liikenneturvallisuussyistä.

Kirrin valtatieysteys olisi hyvä esittää kaavassa tieverkollisen kokonaisuuden hahmottamiseksi.

Kaavan laatijan vastine:

Tuleva nelostie merkitään kaavaan moottoritienä.

Tiehallinnon esittämät näkökohdat on otettu huomioon jo nähtävillä olleessa kaavaratkaisussa Alvajärven, Korttajärven ja Lehesjärven välisen alueen maankäytön järjestämisessä. Uusia rakennuspaikkoja ei ole esitetty tien lähistölle tai sellaisille paikoille, että tämä aiheuttaisi tien rakentamisen yhteydessä nykyiseen rakennuskantaan nähden lisääntyvää melun suojaustarvetta.

Kevyen liikenteen väylät merkitään kaikille yleisille teille.

Tonttiliittymät on pyritty minimoimaan jo nähtävillä olleessa kaavassa. Autiokankaan eteläpuolella uusia tontteja on merkitty maantien laitaan maanomistajien tasapuolisen kohtelun nimissä. Kaavaratkaisua korjataan siten, että nämä tien itä laidassa olevat neljä uutta tonttia ”pakotetaan” samaan liittymään.

Nykyisen nelostien lisäliittymätarve liittyy kaavassa oleviin asemakaavoitettaviin laajoihin aluekokonaisuuksiin. Liittymäkysymykset ratkaistaan asemakaavoituksessa. Tällä hetkellä vaikuttaa voimakkaasti siltä, että moottoritie valmistuu ennen nykyisen nelostien varsialueiden asemakaavoitusta. Lähtökohta on kuitenkin se, että nykyiselle vilkkaalle nelostielle ei osoiteta enää minkäänlaisia uusia liittymiä ennen moottoritien rakentamista.

Kirrin valtatieysteys ympäristön tuleva maankäyttö on vielä siinä määrin epäselvä, ettei aluetta ole järkevää ottaa mukaan tähän kaavaan. Asia on järkevintä ratkaista myöhemmin asemakaavan avulla.

4. Palokan terveydenhuollon kuntayhtymä

Muistuttaa tiehallinnon tavoin Puuppolantien varteen sijoitetun asutuksen meluhaitasta.

Kaavan laatijan vastine:

Kaavaan tehdään liikennemeluhaittaa koskeva määräys. (ks. vastine ymp.keskuksen lausuntoon)

5. Tekninen lautakunta

Tekninen lautakunta kiinnittää lausunnossaan huomiota kunnallistekniikan rakentamis- ja huoltokustannuksiin. Itse kaavaratkaisusta lautakunnalla ei ollut huomautettavaa.

6. Sivistyslautakunta

Lautakunnalla ei ollut huomautettavaa kaavasta.

7. Ympäristölautakunta

Lautakunnalla ei ollut huomautettavaa kaavasta.

8. Sosiaalilautakunta

Lautakunta kiinnittää huomiota kaavan toteuttamiseen. Itse kaavaratkaisusta ei ole huomautettavaa.

9. Keski-Suomen museo

Ei huomautettavaa kaavaratkaisusta

10. Laukaan kunta

Ei huomautettavaa kaavaratkaisusta

11. Korpilahden kunta

Ei huomautettavaa kaavarat

12. Toivakan kunta

Ei huomautettavaa

13. Uuraisten kunta

Ei huomautettavaa kaavaratkaisusta

14. Muuramen kunta

Ei huomautettavaa kaavaratkaisusta

15. Jyväskylän kaupunki

Kaupunki esittää, että vesistöjen rantaan määrätty suoja-alue tulee leventää 10 metriin.

Kaavan laatijan vastine:

Kaavaratkaisua on tätä ennen tarkasteltu ympäristöviranomaisten toimesta useaan otteeseen (Maalaiskunnan ympäristölautakunta ja Keski-Suomen ympäristökeskus). Tässä tarkastelussa ei ole missään vaiheessa esitetty vaatimuksia suojavyöhykkeen leventämisestä.

Nähtävillä olleen kaavaehdotuksen 3 metriä leveä suojavyöhyke levennetään 5 metriin. Muutos katsotaan niin vähäiseksi, ettei se anna aiheutta uuteen maanomistajien kuulemiseen.

8.2.4 Jätetyt muistutukset nähtävillä 26.05.2006-26.06.2006 olleesta kaavaehdotuksesta ja kaavan laatijan vastineet

1. Pirjo Saikkonen (Saara Suojalan kuolinpesä) 20:248 Korttajärvi

Vastustaa tilaan kuuluvan maa-alueen merkitsemistä kaavassa suoja viheralueeksi (EV). Perustelee näkemystään sillä, että nelostie tulee uuden tiesuunnitelman mukaisesti tulevaisuudessa siirtymään länteen ja nykyinen tielinjaus tulee muuttumaan valtatie rinnakkaistieksi. Vetoaa maanomistajien tasapuoliseen kohteluun, rakennettuun kunnallistekniikkaan sekä siihen, että alue ei sovellu virkistyskäyttöön. Väittää lisäksi, että kyseisen maa-alueen eteläpuolelle olisi kaavaratkaisussa merkitty pientalojen rakennuspaikkoja.

Pyytää kirjallisen vastineen muistutuksestaan.

Kaavan laatijan vastine:

Kyseinen yleiskaavassa suojaviheralueeksi merkitty alueenosa sijoittuu sekä nykyisen tien että tulevan valtatielinjauksen melualueelle. Tämän vuoksi kaavamerkintä on suojaviheralue (EV) eikä esimerkiksi virkistysalue (VL). Kyseessä olevasta Haukkalan tilasta (ns. kantatila, nykyinen RN:o 20:248) on aikojen kuluessa lohottu irti noin 15 omakotitalon rakennuspaikkaa, joten näkemys maanomistajien tasapuolisen kohtelun laiminlyönnistä on perusteeton. Itse asiassa tässä tarkoitettu alue on kantatilaan jäänyt viimeinen alueenosa, jota ei ole vielä otettu asutuskäyttöön tai merkitty tässä yleiskaavassa erillispientalojen tonttimaaksi. Väite, että yleiskaavaan olisi merkitty tilan eteläpuolelle uusia rakennuspaikkoja, ei pidä paikkaansa. Tilan eteläpuolella on kaavassa nykyinen jo rakennettu laajahko maansiirtourakoitsijan tontti, joka on kaavassa merkitty nykykäytön mukaisesti asumiselle ja ympäristöhäiriöitä aiheuttamattomalle teollisuudelle (tässä tapauksessa maansiirtokoneiden huolto- ym.). Tämän eteläpuolinen alue on merkitty alueenosaksi, jolle tullaan laatimaan asemakaava. Mahdolliset suojaviheralueet tien varteen ym. asiaan kuuluvat seikat tulevat näin ollen tarkasteluun tällä alueella asemakaavan laatimisen yhteydessä.

Edellä esitetty ja muu asiasta saatu selvitys huomioon ottaen kaavan laatija katsoo, että jätetty muistutus ei anna aihetta kaavaratkaisun muuttamiseen.

2. Arvo Lahtinen

Tiedustele mahdollisuutta muuttaa Lehtotien varteen sijoittuva maa-alue M-1 alueesta tonttimaaksi. Väittää, että tällä kohdalla olisi ollut jossain kaavan käsittelyvaiheessa (alkuvaihe) tontti.

Kaavan laatijan vastine:

Paikalle ei ole merkitty kaavan laatijan käsityksen mukaan kaavan missään käsittelyvaiheessa tonttia. Tällä paikalla ei ole tonttia siitä yksinkertaisesta syystä, että maankäytön suunnittelussa merkitään alueita tonttimaaksi, teiksi, viheralueiksi tai niin kuin tässä tapauksessa rakentamattomaksi jääväksi maa- ja metsätalousmaaksi.

Esitetty ratkaisu, jossa alue säilyy rakentamattomana, pitää kyseisen alueenosan sopivan väljänä. Ympäröivä alue maisemapellon ja Puuppolantien välissä on lähes täyteen rakennettu.

Kaavan laatija katsoo, että muistutus ei anna aihetta kaavaratkaisun muuttamiseen.

3. Jarkko ja Sari Koppeli 12:12 Korttajärvi

Haluevat lisää 1-2 rakennuspaikkaa nykyisen yhden merkityn paikan lisäksi omistamalleen noin 7000 m² suuruiselle tilalle peltoalueen laidassa Kolun eteläpuolella.. Vetoavat maanomistajien tasapuoliseen kohteluun.'

Kaavan laatijan vastine:

Alueenosalla on useita suunnilleen samanlaisia tiloja, joille kullekin on merkitty yksi rakennuspaikka. Tässä tarkoitettu alueenosa ei sovellu erityisen hyvin voimakkaaseen taajaan rakentamiseen, ja tämän vuoksi kaavassa on päädytty nimenomaan maanomistajien tasapuolisen kohtelun nimissä ratkaisuun, jossa kullekin tilalle on merkitty yksi rakennuspaikka.

Kaavan laatija katsoo, että jätetty muistutus ei anna aihetta kaavaratkaisun muuttamiseen.

4. Tauno ja Maija Kukkola 3:228 Palokka

Esittävät Lahdenpohjantien alueella olevalle kiinteistölleen tarkkaa asemakaavanomaista tonteiksi jakamista (5 kpl) sekä uusia tieyhteyksiä merkittäväksi yleiskaavaan. Kiinteistön pinta-ala on noin 1 ha.

Kaavan laatijan vastine:

Kiinteistö on merkitty kokonaisuudessaan kaavaan rakennustonttimaana. Alueen tarkempi suunnittelu yleiskaavassa menisi liian yksityiskohtaiseksi ottaen huomioon kaavan esitysmittakaava ym. seikat. Kiinteistöllä on kaavan mukaan rakennusoikeutta, jonka käyttöönotto tapahtuu suunnittelutarveratkaisuin lupa kerrallaan, jolloin tulee selvitettäväksi myös paikallinen pientiestö ym. asiaan kuuluvat seikat.

Kaavan laatija katsoo, että jätetty muistutus ei anna aihetta kaavaratkaisun muuttamiseen.

5. Esko ja Eija Paanala 3:212 Palokka

Esittävät tonttinsa jakamista kahtia Lahdenpohjantien alueella. Tontin pinta-ala on noin 5000 m².

Kaavan laatijan vastine:

Kiinteistö on merkitty kokonaisuudessaan kaavaan rakennustonttimaana. Alueen tarkempi suunnittelu yleiskaavassa menisi liian yksityiskohtaiseksi ottaen huomioon kaavan esitysmittakaava ym. seikat. Kiinteistöllä on kaavan mukaan rakennusoikeutta, jonka käyttöönotto tapahtuu suunnittelutarveratkaisuin lupa kerrallaan.

Kaavan laatija katsoo, että jätetty muistutus ei anna aihetta kaavaratkaisun muuttamiseen.

6. Mari Ekonen 6:26 Korttajärvi

Esittää, että Rannilan yksityistien linjaus siirrettäisiin kulkemaan pohjoispäässään uuteen paikkaan siten, että jatkuvasti vilkastuva läpikulkuliikenne saataisiin siirtymään pois tilan pihasta. Esittää tien siirtoa talouskeskuksen itäpuolelle. Perustelee esitystään liikenneturvallisuus- ym. asiaan liittyvillä seikoilla (kyseessä on hevostila).

Asiasta pyydettiin vastine **Lauri ja Lyyli Vertaiselta**, koska uusi esitetty tielinjaus kulkisi osan matkaa Vertaisen omistaman kiinteistön RN:o 44:2 alueella. Vertainen vastusti siirtoa (vastine 12.10.2006). Väittää jostain syystä, että haittaava liikenne siirtyisi Ekosen pihapiiristä hänen omaan pihapiiriinsä. Vertainen on siirtänyt vuonna 2005 tien etämmälle omasta pihastaan kustannuksellaan. Hän ihmettelee myös sitä, miten tie voidaan siirtää paikalle, jolle ei kaavan aiemmissa käsittelyvaiheissa ollut myönnetty rakennusoikeutta. Vertainen tiedustele myös, millä tavoin Ekosen pihapiiri on luokiteltu kulttuurihistoriallisesti arvokkaaksi alueenosaksi?

Asia käytiin läpi myös neuvottelemalla Lauri Vertaisen kanssa. Tässä keskustelussa Vertaisen näkemykset selkeytyivät kaavan laatijalle.

Kaavan laatijan vastine:

Kaavaratkaisuun tehdään jätetyssä muistutuksessa (Ekonen) esitetty muutos. Asiassa otetaan kuitenkin huomioon myös Lauri Vertaisen esittämät näkemykset niin hyvin kuin se on mahdollista. (Merkitään mm. tilalle 44:2 rakennusoikeutta uuden tielinjauksen varteen)

Maastotarkastelun pohjalta kaavaan merkitään uusi tielinjaus, joka kulkee seuraavasti: Yksityistie tulee nykyisellä paikallaan Pukkalan talouskeskuksen eteläpuolitse kiinteistörajaan, josta se kulkee muistutuksen jättäjän (Ekonen) tilan RN:o 6:26 alueella noin 100 metriä. Tästä tie kääntyy rajan päälle siten, että se menee rajapyykin nro. 3 itäpuolitse suoraan Pukkalan tilaan RN:o 44:2 kuuluvan maan läpi Kennääntielle. Kennääntien risteys saadaan tällä tavoin suorakulmaiseksi (Nykyinen terävässä kulmassa risteäminen on vaarallinen.) Rajapisteen kierto itäpuolitse on perusteltua sen vuoksi, että Rajalan tilan vanha paja saadaan tällä tavoin riittävän etäälle tielinjauksesta. Rajalan tilan pihapiiri on inventoitu arvokkaaksi kulttuuriympäristöksi tämän yleiskaavan pohjaksi asiantuntijavoimin (Keski-Suomen Museo) laaditussa selvityksessä.

Kaavaratkaisua tarkistetaan myös Pukkalan tilan RN:o 44:2 osalta. Uuden yksityistielinjauksen varteen merkitään lisää asuintonttimaata tien molemmin puolin Kennääntien varteen. Uudella tielinjauksella ei voida katsoa aiheutettavan haittaa Pukkalan tilan talouskeskuksen käytölle, koska tie kulkee tällä kohdalla entisellä paikallaan. Tämän vuoksi kaavan laatija katsoo, että tehty muutos ei ole millään tavoin kohtuuton Pukkalan tilan kannalta. Kaavaratkaisuun tehdyn tarkistuksen voidaan jopa ajatella olevan tien siirtoa vastineessaan alun perin vastustaneen Lauri Vertaisen etujen mukainen (saanut lisää rakennusoikeutta).

Tien tarkempi suunnittelu ja hankkeen toteuttaminen vaatii kaavan lainvoimaiseksi tulemisen jälkeen yksityistielain säätämässä järjestyksessä toteutettavan tietöimituksen. Tässä toimituksessa tulevat käsiteltäväksi ja ratkaistavaksi mm. hankkeesta aiheutuvat kulut sekä maapohjan käyttöön ottoon liittyvät korvaukset.

7. Pekka Tuominen 10:13 Korttajärvi

Haluaa merkittäväksi rakennusoikeuden omistamalleen 1300 m2 suuruiselle kiinteistölle Salmelantien varressa.

Kaavan laatijan vastine:

Tonttia ei voi merkitä kaavaan rakennuspaikkana, koska sen pinta-ala ei täytä rakennusjärjestyksessä vaadittua 2000 m2 kokoetta vesihuoltoverkkoon liitettävälle tilalle eikä varsinkaan 5000 m2 kokoetta verkon ulkopuoliselle kiinteistölle.

Ottaen huomioon tilan sijainti (täysin erillään ja etäällä muusta rakennuskannasta), sille saattaisi syntyä rakennusoikeus rakennuspaikkana, mikäli siihen liitettäisiin lisämaata. Tällöin rakentamisoikeus tulee käsitellyyn tapauskohtaisena harkintana (suunnittelutarvratkaisu tai jopa suora rakennuslupa).

8. Mari Ekonen 6:26 Korttajärvi

Vastustaa nähtävillä olleessa kaavaehdotuksessa ollutta ulkoilureitin linjausta omistamansa maatilan kohdalla. Perustelee esitystään tilan ratsastus- ja muulla hevosten hoitoon liittyvällä toiminnalla, joka häiriintyisi esitetyn ulkoilureitin vuoksi.

Kaavan laatijan vastine:

Asiasta suoritettiin maastokatselmus, jossa olivat läsnä muistuttaja, kaavasuunnittelija sekä kunnan liikuntatoimen edustaja. Jätetty muistutus katsottiin aiheelliseksi. Sähköaidoin varustetut laitimet sijoittuvat niin hankalasti reitin kannalta, että hiihtoladut on järkevää siirtää toisaalle. Sekä hiihtäjien että ratsastajien turvallisuus huomioon ottaen nämä toiminnot eivät sovi samalle nähtävillä olleen kaavaehdotuksen osoittamalle ahtaahkalle paikalle. Sovittiin, että kunnan ulkoilualueiden esimies suunnittelee kiinteistön läpi pohjois-etelä suunnassa kulkevan Tikkakoski-Laajavuori (hiihto)reittiin kuuluvan reitinosan uuteen paikkaan.

(Reitti merkittiin kulkemaan tässä tarkoitettun tilan läpi Ahvenlammen seudulla kaava-alueen länsiosassa. Samassa yhteydessä kuultiin kirjeitse kaksi maanomistajaa, joiden maiden läpi uusi hiihtolatu kulkisi. Nämä eivät vastustaneet merkitsemistä)

9.A Harri Kumpulainen, Hannu Joutsinmäki, Anna Kumpulainen ja Heli Joutsinmäki.

Vaativat kaavaehdotukseen merkittyjen kolmen rakennuspaikan poistamista kaavasta (tila RN:o 20:259) Lehesjärventien alueelta. Perustelevat näkemystään sillä, että esitetyt tontit (jotka sijoittuvat länteen viettävään rinteeseen muistutuksen jättäjien kiinteistön viereen) eivät maastollisten syiden vuoksi sovellu rakentamiseen. Kiinnittävät huomiota kaavasuunnittelijan kielenkäyttöön (not-in-my-back-yard) aiemmassa kaavan käsitelyvaiheessa.

Kaavan laatijan vastine:

Kaavan laatija pahoittelee kielenkäyttöään aikaisemmassa muistiossa. Kaavan laatijan mielestä tässä tarkoitettu rinne soveltuu mainiosti rakentamiseen ja se täydentää koko alueen rakennuskantaa (uusia viemäriin liittyjiä jne.) Mainittakoon, että koko prosessin ajan samaa kiinteistöä koskien on ollut ”vaatimus päällä” siitä, että myös tilaan kuuluva maa tämän muistutuksen jättäjien kiinteistön itäpuolella tulisi merkitä yleiskaavaan tonttimaana. Tämä alueenosa ei kuitenkaan kaavan laatijan näkemyksen mukaan sovellu ympäristön olosuhteet huomioon ottaen rakentamiseen, ja se on myös jätetty kaavassa rakentamattomaksi.

9.B Harri Kumpulainen, Hannu Joutsinmäki, Anna Kumpulainen ja Heli Joutsinmäki. 20:266 ja 20:250 Korttajärvi

Moittivat aiemmassa tämän kaavan käsittelyvaiheessa kaavasuunnittelijan esittämää vastinetta Lehesjärventien tieasiassa. Kaavasuunnittelijan näkemys oli (ja on edelleen), että toimitusinsinööri jätti riittävän toimituksen sikseen, koska edellytyksiä sen jatkamiselle ei ollut olemassa.

Muistuttajat ovat liittäneet muistutukseensa yksityistietoimituksen pöytäkirjan, josta tähän on otettu seuraava suora lainaus:

”Toimitusinsinööri teki harkittuaan seuraavan päätöksen:

Toimituskäsittelyssä on käynyt selville, ettei Lehesjärven yksityistiestä ja sen käyttämisestä aiheudu tilalle Eerola 20:234 yksityisistä teistä annetun lain 38 b §:ssä tarkoitettua haittaa. Näin on etenkin siksi, että kysymyksessä on tällaisella asutusalueella tavanomainen tie, jonka liikenne ei ole erityisen runsasta. Eerolan tilan liiketoiminnassa ruuhka-aikoina ilmenneet ongelmat ovat järjestettävissä verrattain helposti muutoin kuin tietä siirtämällä, esimerkiksi järjestämällä asiakkaille nykyistä laajempi pysäköintialue toimituksen hakijan V.V:n omistamalla mailla.

Siten haetun yksityistien siirtämisen edellytykset puuttuvat eikä sitä toteuteta, ja toimitus jätetään sikseen... jne...” (lihavointi – kaavasuunnittelija).

Kaavasuunnittelijan vastine:

Muistutuksen jättäjille on jostain syystä syntynyt sellainen virheellinen kuva, että yksityistietoimituksen sikseen jättäneen toimitusinsinöörin näkemykset tien siirron tarpeellisuudesta omaisivat jonkinlaista juridista kaavasuunnittelua sitovaa merkitystä tai edustaisivat muulla tavoin ”lopullista ja ohittamatonta” mielipidettä kyseisestä asiasta. Kaavasuunnittelija kunnioittaa tietoimituksen sikseen jättänyttä toimitusinsinööriä, mutta toteaa hänen esittämänsä mielipiteen tien siirrosta olevan täysin päinvastainen kuin itsellään. Muistutuksen jättäjillä vaikuttaa olevan virheellinen käsitys siitä, että kaavasuunnittelija olisi jollain tavoin velvollinen hyväksymään toimitusinsinöörin näkemykset sekä noudattamaan tietoimituksessa syntynyttä päätöstä laatiessaan kaavaratkaisua. Maalaiskunnassa kaavoittaa kunnan kaavoituspalvelut kaavoitus- ja rakennuslautakunnan alaisena eikä valtion yksityistietoimitusinsinööri. Kaavojen laatiminen tapahtuu maankäyttö- ja rakennuslain säätämässä järjestyksessä, eivätkä yksityistielain mukaisissa toimituksissa syntyneet päätökset (kuten eivät monet muutkaan aiemmat alueen käytöstä tehdyt päätökset) muodosta maankäyttö ja rakennuslain määräämällä tavalla toteutettavaa suunnittelutyötä sitovia reunaehtoja.

Kaavasuunnittelijan näkemyksen mukaan yksityistie aiheuttaa kohtuutonta haittaa puutarhayrittäjä V.V:lle kulkemalla hänen talonsa portaiden editse talon ja kasvihuoneiden välistä (Näkemys perustuu maastotarkasteluun). Koska yrittäjä on lupautunut siirtämään tien kustannuksellaan kaavassa esitettyyn paikkaan, eikä hankkeesta voida katsoa aiheutuvan mainittavaa haittaa kenellekään, tie on merkitty kaavaratkaisuun kyseisellä esitetyllä tavalla. Esitetty uusi tielinjaus sijoittuu kokonaisuudessaan V.V:n omistamalle kiinteistölle RN:o 20:234 lukuun ottamatta mutkan oikaisua tilan RN:o 20:259 luoteiskulmassa. Tämän tilan omistaja ei ole moittinut ratkaisua.

Kyseisessä tien sijoittamisessa uuteen paikkaan on myös ajateltu koko Lehesjärvenrannan maankäyttöä pitkälle tulevaisuuteen. Alue tullaan pitkällä tähtäimellä asemakaavoittamaan ja tässä osayleiskaavassa varaudutaan sisääntulokadun sijoittamiseen kokonaisuuden kannalta otollisimmalle paikalle.

10. Ari ja Pirjo Joukainen 3:153 Palokka

Esittävät tonttinsa (kiinteistönsä) joka mistä viiteen osaan Lahdenpohjantien alueella. Kiinteistön pinta-ala on noin 10 000 m².

Kaavan laatijan vastine:

Kiinteistö on merkitty kokonaisuudessaan kaavaan rakennustonttimaana. Alueen tarkempi suunnittelu yleiskaavassa menisi liian yksityiskohtaiseksi ottaen huomioon kaavan esitysmittakaava ym. seikat. Kiinteistöllä on kaavan mukaan rakennusoikeutta, jonka käyttöönotto tapahtuu suunnittelutarveratkaisuun lupa kerrallaan.

Kaavan laatija katsoo, että jätetty muistutus ei anna aiheutta kaavaratkaisun muuttamiseen.

11. Seppo Ollikainen 14:6 ja 14:8 Palokka

Pyytää kahden noin 1 ha suuruisen kiinteistön merkitsemistä kaavaan siten, että näistä molemmista muodostuisi kaksi noin ½ha suuruista rakennuspaikkaa.

Kaavan laatijan vastine:

Kohde sijaitsee Lintukankaan ja Puuppolan välissä Puuppোলantien itäpuolella. Kiinteistö 14:6 on jo rakennettu ja läheisyydessä ei ole muuta asutusta.

Kaavaan voidaan tehdä ohjeellinen ”tonttijako” esitetyllä tavoin siten, että Puuppোলantielle ei muodostu uutta liittymää.

12. Martti ja Marita Lehto 20:30 Korttajärvi

Vastustavat Lehesjärventien uutta linjausta. Esittävät tutkittavaksi mahdollisuutta, että tie määrittäisiin kulkemaan Lehesjärventien päähän Lehesranta nimisen tien kautta kaakosta. Vastustavat kaavaehdotuksessa esitetyn tielinjauksen paikkaa sillä perusteella, että uusi tie aiheuttaisi melu- ja pölyhaittaa ja johtaisi muistuttajien omistaman kiinteistön arvon laskemiseen. Ovat sitä mieltä, että kaavaehdotuksessa esitetyllä menettelyllä puutarhayrittäjän kiinteistölle aiheutuva haitta siirrettäisiin tässä tapauksessa vain paikasta toiseen. Muistuttajien esittämän näkemyksen mukaan tien rakentamisen kustannukset eivät myöskään ole oikeassa suhteessa siitä saavutettaviin hyötyihin.

Kaavan laatijan vastine:

Kaavaehdotuksessa esitetty uusi linjaus kulkisi muistutuksen jättäjien omistaman kiinteistön rajalla (kuitenkin naapurin puolella). Kiinteistöllä olevan asuinrakennuksen etäisyys rajasta on noin 20 metriä. Aiheutuvan haitan ei voida katsoa olevan siinä määrin merkittävää, että tällä voitaisiin arvioida olevan vaikutusta muistutuksen jättäjien noin 1,4 ha suuruisen kiinteistön arvoon. Harkittavaksi esitetty tielinjaus idän puolelta (Lehesrannan kautta) tutkittiin suunnittelun alkuvaiheessa ja todettiin erittäin hankalaksi toteuttaa maastollisten syiden (jyrkkä rinne) sekä asukkaiden vastustuksen vuoksi. Kaavassa esitetyn tielinjauksen rakentamiskustannukset eivät kosketa millään tavoin muistutuksen jättäjää, koska tien siirtoa ajanut osallinen (puutarhayrittäjä V.V) on ilmoittanut suorittavansa siirron omalla kustannuksellaan.

Kaavan laatija katsoo, että jätetty muistutus ei anna aihetta kaavaratkaisun muuttamiseen.

13. Jarkko Pakkanen 31:34 Korttajärvi

Haluaa yhden rakennuspaikan rakennetun kiinteistön RN:o 31:6 ja pallon väliin Tanttalanmäen pohjoisosassa Puuppোলantien länsipuolella. Uusi tontti muodostuisi osittain (eli noin 15 m leveältä kaistalta) joutomaata edellä mainitun viereisen tontin rajalta lukien ja loppuosa tonttia sijoittuisi nykyiselle pellolle (maisemapelto).

Kaavan laatijan vastine:

Kaavan laatijan näkemyksen mukaan kyseinen paikka soveltuu huonosti rakentamiseen. Kohde on osittain avonaisella maisemapelolla. Juuri tämän paikan (pelkästään) rakentamiselle ei voida esittää myöskään mitään erityisiä perusteluja.

Muistutus ei anna aihetta kaavaratkaisun muuttamiseen.

14. Jarmo Helenius 20:259 ja 20:52 Korttajärvi

Esittävät rakennusoikeutta Lehesjärventien varressa olevalle palstalle, joka koko kaavoitusprosessin ajan on ollut rakentamattomana maa- ja metsätalousmaana. Ihmettelevät kaavaan tehtyä luo-aluevarausta.

Kaavan laatijan vastine:

Tämä alueenosa on jätetty kaavaratkaisussa rakentamattomaksi sen vuoksi, että sen rakentaminen aiheuttaisi kohtuutonta haittaa alueella jo olemassa olevalle asutukselle. Kyseessä on ympäristön viimeinen rakentamattomaksi jäänyt alueenosa.

Luo-aluevaraus on merkitty kaavaan luontoinventoinnissa tehtyjen liito-oravahavaintojen vuoksi.

Kyseessä olevalle tilalle 20:259 on merkitty kaavaan kohtuullinen rakennusoikeus (jota rakennusoikeutta vastustetaan toisessa jätetyssä muistutuksessa). Edellä esitetty ja muu asiasta saatu selvitys huomioon ottaen kaavan laatija katsoo, että jätetty muistutus ei anna aihetta kaavaratkaisun muuttamiseen.

15. Anssi Niininen 3:245 Palokka

Haluaa vielä yhden tontin Laahanmäen alueella Lahdenpohjantien eteläpuoleiseen mäkeen.

Kaavan laatijan vastine:

Tilasta on vuosien saatossa erotettu lukuisia rakennuspaikkoja ja näitä on vielä lisätty (ja jo rakennettu) tämän kaavoitusprosessin edetessä. Kaavan laatija katsoo, että jätetty muistutus (jätetty myöhästyneenä) ei anna aihetta kaavaratkaisun muuttamiseen.

16. Hannu Rupp 20:255 ja 20:263 Korttajärvi

Esitti muistutusten jättämisaikan jälkeen omistamalleen maalle kaavassa esitettyjen tonttiteiden uudenlaista järjestelyä. Tiet sijoittuvat kokonaisuudessaan muistuttajan omistamalle kiinteistölle, joka sijaitsee Matinmäentien varressa Lehesrannan alueella.

Kaavan laatijan vastine:

Koska muistutuksessa esitetyn tielinjauksen muutoksen ei voida katsoa aiheuttavan minkäänlaista haittaa ympäröiville kiinteistöille eikä muutoksen voida millään muullakaan tavoin katsoa loukkaavan kenenkään ulkopuolisen etua, kaavan laatija katsoo oikeaksi tehdä kaavaehdotukseen muistutuksessa esitetty pienehkö tarkistus.

9 KAAVAN TOTEUTUS

Kaavan toteutumisaikataulu on suurelta osia riippuvainen muista kuin kunnan tekemistä päätöksistä.

Asuinrakentaminen on riippuvainen maanomistajien tontinmyynnistä.

Nelostien ja tätä kautta muiden uusien teiden rakentaminen on riippuvainen Tiehallinnon toimista ja päätöksistä.

Kevyen liikenteen väylät tulevat kaavan osoittamalla tavalla olemassa olevien teiden varsille lähitulevaisuudessa. Erityisen kiireellisenä hankkeena voidaan pitää Puuppolantien vartta Korttajärven eteläpäästä Lintukankaalle. Tätä tieosuutta voidaan pitää poikkeuksellisen vaarallisena jalankulkijoille ja muulle kevyelle liikenteelle, koska maasto on kumpuilevaa, tielinjaus erittäin mutkainen ja liikennemäärät kohtuullisen suuria. Tie on myös kapea ja talvisin usein liukas.

Fingrid Oy:n 400 kV voimalinjan rakentaminen on toteutettu kaavaprosessin kuluessa. Vattenfall Oy:n 110 kV linjan toteutusaikataulu on vielä epäselvä. Karkea arvio linjan käyttöön otolle on vuosi 2015. Tämä kaava ei ota kantaa pylvästyyppeihin tai muuhun linjojen rakentamiseen liittyviin seikkoihin. Kaava osoittaa vain linjan paikan maastossa.

Maisemapellot saattavat vaatia tulevaisuudessa erityisiä toimia. Näiden säilyminen nykyisellään on suuresti riippuvainen alueen säilymisestä aktiivisessa maatalouskäytössä.

Uudet yksityistiejärjestelyt voidaan toteuttaa kaavan lainvoimaiseksi saattamisen jälkeen.

.....

Kaavoituspalveluissa kaavoituksesta on vastannut kaavoituspäällikkö Tuija Solin, kaavoitusinsinööri Paavo Häikiö ja hänen eläkkeelle siirtymisensä jälkeen vuoden 2004 alusta lähtien kaavasunnittelija Vesa Rajaniemi. Kaavan valmisteluun on osallistunut myös suunnittelusihteeri Helena Miettinen.

Tuija Solin
kaavoituspäällikkö

Vesa Rajaniemi
kaavasunnittelija

Helena Miettinen
suunnitteluavustaja