

Väestösuunnitteen laadinta Tampereella



Historia

- ❑ Tilastollisen päätoimiston vuonna 1969 tekemien hurjimpien ennusteiden mukaan Tampereella olisi vuonna 2000 ollut asukkaita peräti 277 000 (195 468)
- ❑ Tampereella ensimmäisiä omia dokumentoituja arvioita Tampereen väestön ja sen osa-alueiden kasvusta tehtiin jo 1950-luvulla. Ensimmäisten hyvin alimitoitettujen ennusteiden jälkeen 1970-luvun vaihteessa tehtiin jo reippaampia arvauksia Tampereen väestön kehityksestä. Tilastotoimiston v. 1971 tekemässä yleiskaavaan perustuvassa arvioissa tamperelaisia olisi vuonna ollut 2000 yhteensä 252 000, mikä sekin on osoittautunut vuosien saatossa 57 000 asukasta ylimitoitetuksi.
- ❑ Säännöllisesti kuntasuunnittelun pohjaksi aloitettiin tekemään omia laskelmia (myös osa-alueittain) väestön tulevasta kehityksestä 1970-luvun lopulla.
- ❑ Tietotekniikan kehittyminen ja etenkin väestö- ja asuntorekistereiden saaminen ajan tasaisina tietokonejärjestelmiin edesauttoivat varsinkin kaupungin osa-alueiden ennusteiden laadintaa. Myös erilaisten kehitysvaihtoehtojen laatiminen tuli aikaisempaa helpommaksi. Vaihtoehtoja tehtiin erityisesti 1980 ja 1990 lukujen taitteessa.
- ❑ 1980 ja 1990- luvuilla laskelmat tehtiin väestön kehitykseen perustuen eikä niissä voitu ennakoida vuonna 1993 tehdyn kotikuntalain muutosta, joka salli opiskelijoiden vaihtaa opiskelupaikkakuntansa kotikunnakseen. Tästä syystä ennen lain muutosta tehtyjen ennusteiden väestötavoitteet jäivät selvästi todellista kehitystä pienemmiksi.

Väestösuunnitteet 2000-luvulla

- ❑ 2000- luvulle tullessa käytössä saatiin käyttöön väestöennusteohjelma, joka käytti lähtötietoina osa-alueittaista väestöä, syntyvyyttä, kuolleisuutta ja muuttoliikettä. Rakentaminen arvioitiin yleiskaavoituksen perusteella. Ennusteita tehtiin vuosina 1999, 2001, 2003, 2005, 2006 ja 2007.
- ❑ Vuodesta 2008 kaupungin omasta väestöennusteesta aloitettiin käyttää nimitystä **väestösuunnite**, koska se on toteutuneeseen kehitykseen perustuvaa puhtaasti laskennallista ennustetta tavoitteellisempi.
- ❑ Osa-alueittainen ja ikäryhmittäinen suunnite tarkistetaan nykyisin joka toinen vuosi (2008, 2010 ja 2012).
- ❑ Hyväksymispäätös tehdään kaupunginhallituksen suunnittelujaostossa.
- ❑ Tänä vuonna 2012 suunnite on tilattu Kaupunkitutkimus TA:lta, koska sitä ei voitu tehdä omana työnä enää. Ohjelmisto, jolla sitä on noin 10 vuotta tehty, vanheni eikä ohjelmistoa enää päivitetty windows-pohjaiseksi.
- ❑ Perustuu edelleen osa-alueittaiseen väestöä, syntyvyyttä, kuolleisuutta ja muuttoliikettä. Rakentaminen arvioitiin vuosittain ja talotyypeittäinen asuntotuotanto-ohjelmassa.
- ❑ Suunnitteen taustalla on vuosina 2010 ja 2012 ollut Tampereen kaupunginvaltuuston huhtikuussa 2010 hyväksymä Tampereen kaupunkiseudun rakennesuunnitelma 2030.

Väestösuunnitteen laatiminen (1)

Prosessin vaihe/ toiminto	Tehtävät (osalliset)	Vastuut	Suoritteet
Toimeksianto	Suunnite tehdään joka toinen vuosi tai tarvittaessa	Kohan jory KV, KH,suja	
Taustatiedot	Kerätään taustatiedot: Tarkistetaan alueiden muuttotyypitasetukset ohjelmassa Väestö osa-alueittain ja ikäryhmittäin (1v-jako) Lasketaan kertoimet toteutuneista vuosista ja arvioidaan kertointen muutokset tulevaisuudessa Tilastokeskuksen ennusteita käytetään vertailutietona Tiedot ennusteohjelmalle	Talsa/tietula Infra/supa	Väestötiedot 31.12.XX Kertoimet: syntyvyys, kuolleisuus, muuttoliike ikäryhmittäin Kertointen muutokset
Kokonaisuunnite	Tarkistetaan ovatko väestömuutokset (syntyvyys, kuolleisuus, muuttoliike) realistisia koko kaupungin tasolla	Talsa/tietula	Alustava suunnite
Tavoiteluvut	Tavoiteluvut määritetään tai otetaan annettuina Luvut ennusteohjelmalle Tarkistetaan toteutuvatko tavoiteluvut suunnitteessa myös ikäryhmittäin	KV, KH Talsa/tietula Infra/supa	Tavoiteluvut Yhdennetty väestön Kokonaissuunnite

Väestösuunnitteen laatiminen (2)

Kaavavarannot	Lasketaan yleis- ja asemakaavoissa oleva kaavavaranto kerrosaloina osa-alueille talotyypeittäin ja aikataulutettuna suunnitevuosille Luvut ennusteohjelmalle	Yleiskaavoitus Infra/supa	"Rakentamishjelma" Excel-tiedostona omaan käyttöön Alueiden tyypitys tarkistettuna
Osa- alueittainen väestö- suunnite	Jokaisen osa-alueen kehitys ikäryhmittäin tarkistetaan	Talsa/tietula Tilaaja Yleiskaavoitus	Osa-aluesuunnite ikäryhmittäin excel-tiedostoina, teemakarttoina
Hyväksytty väestösuunnite	Hyväksyntä	Kohan jory KH/suja	Päätöspykälä
Suunnitteen julkaiseminen	Suunnitteen esittely, esittelymateriaalien, artikkelin/ julkaisun tekeminen, tiedotus	Talsa/tietula	Esittelymateriaali, artikkeli, julkaisu

Menetelmä 2012/ Kaupunkitutkimus TA

- Laaditaan erikseen vanhalle asuntokannalle ja uustuotannolle
- Vanhan kannan ennuste**
 - lähtöaineistona viimeisiin väestötilaston poikkileikkaus alueittain, ikäryhmittäin (1-v) ja sukupuolen mukaan
 - projisoidaan vuosittain eteenpäin ottaen huomioon
 - muuttoliike – aluetyypeittaiset ikäryhmittäiset jäljellenäämiskertoimet (nettomuutto)
 - syntymät – hedelmällisyysikäiset naiset & aluetyypeittaiset ja ikäkohtaiset hedelmällisyysluvut
 - kuolemat – miehet & naiset iän mukaan & aluetyypeittaiset ja ikä-&sukupuolikohtaiset kuolleisuusluvut
- Uustuotannon ennuste**
 - lähtöaineistona asuntotuotantoennuste
 - Tampereen yleiskaavoituksen laatima arvio
 - asuntotuotanto kem2 vuosittain, alueittain, ja tyypeittäin
 - tyypit: OK-talot, rivitalot, kerrostalot
 - kullekin asuntotuotantoyksikölle (alue&vuosi&tyyppi) lasketaan valmistumisvuotta seuraavalle vuodenvaihteelle
 - lähtövälyys
 - lähtötilanteen ikärakenne
 - käyttäen tyyppikohtaisia välyys- ja rakenneparametreja
 - lähtövuotta seuraavien vuosien väestö uustuotannossa lasketaan projisoimalla väestöä vuosittain eteenpäin vastaavalla tavalla kuin vanhassa kannassa
 - muuttoliike
 - syntymät
 - kuolemat

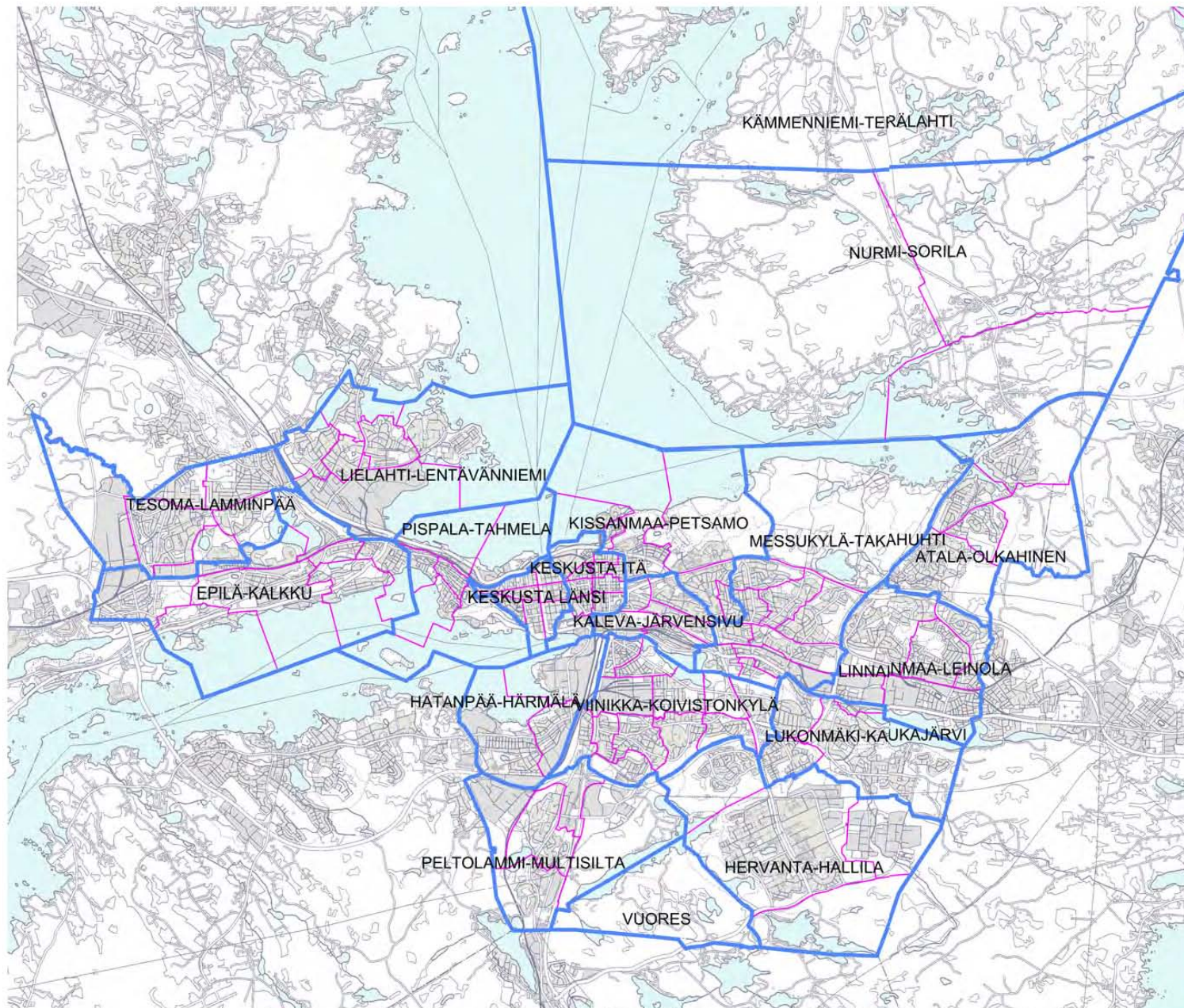
Väestösuunnite vuoteen 2030

- Vuonna 2012 tehtiin kaksi vaihtoehtoa **Perus ja Nopea**
- Vaihtoehto PERUS on realistinen, koska siinä ohjelmoitu asuntotuotanto ei toteudu 100 prosenttisesti vaan noin 85 prosenttisesti (paitsi Vuores ja Nurmi-Sorila, joissa se toteutuu 100%).
- Se noudattaa kaupunkiseudun rakennesuunnitelman väestötavoitetta hyvinkin tarkasti vuoteen 2020 asti, joten sitä voidaan käyttää ikäryhmien ja kaupungin eri osa-alueiden tarkastelussa ja toimintojen suunnittelussa tulevana vuosina.
- Vuoteen 2020 väestön vuosikasvu on vaihtoehdon PERUS mukaisesti 2 100 asukasta vuodessa, kun rakennesuunnitelman mukainen kasvu olisi 2 200 asukasta. Ero syntyy vasta vuoden 2017 jälkeen.
- PERUS vaihtoehdon mukaan Tampereella olisi vuoden 2030 lopussa 250 800 asukasta. Keskimääräinen vuosikasvu olisi noin 1 900 asukasta. NOPEAn kasvun vaihtoehdossa tamperelaisten määrä kasvaisi 259 300 asukkaaseen ja keskimääräinen vuosikasvu olisi 2 300 asukasta. Nopean kasvun vaihtoehdon toteutumisen edellytyksenä olisi suunnitellun asuntotuotannon toteutuminen täysimääräisenä. Kaupunkiseudun rakennesuunnitelma asettuu em. vaihtoehtojen väliin 2 000 asukkaan vuosikasvulla.
- Tampereen väestötavoitteena vuonna 2030 on Kaupunkiseudun rakennesuunnitelman mukaisesti 253 400 asukasta, mutta ikäryhmien ja kaupungin eri osa-alueiden tarkastelussa, kaupungin palvelujen ja toiminnan sekä maankäytön suunnittelussa tulevana vuosina käytetään suunnitevaihtoehtoa PERUS.

Väestösuunnite osa-alueittain

- ❑ Tänä vuonna väestösuunnitetta ei tehty enää kaikille tilastoalueille (120 kpl) kuten aikaisemmin, vaan 19 suunnitealueelle, jotka määriteltiin yhdessä tilaajan kanssa tarkoituksenmukaisina palvelujen järjestämistä ja maankäytön suunnittelua palvelevina alueina.
- ❑ Ikäjako: 1 vuotta 0-19-vuotiaat ja siitä eteenpäin 5 vuotta.
- ❑ Alueiden koko: 76 – 25 000 asukasta.
- ❑ Hyvät puolet:
 - ❑ Isommat alueet, jolloin ennusteen luotettavuus kasvaa.
 - ❑ Ei niin työläs tehdä.
 - ❑ Alle 2000 asukkaan alueiden ennusteessa ikäryhmät jäivät muutaman kymmenen henkilön suuruiseksi, joten epävarmuus 10-20 vuoden päähän oli melkoinen.
- ❑ Huonot puolet:
 - ❑ Alueet jäävät hyvin isoiksi ja heterogeenisiksi..
 - ❑ Alueet tasapäistyvät, kun niiden sisällä on niin pientalo- kuin kerrostaloalueita, uutta ja vanhaa.
 - ❑ Ei saada enää pienten alueiden lukumääriä näkyviin edes virkamiesten käyttöön.
 - ❑ Suunnitealueet eivät kykene vastaamaan ihan täysin kaikkia suunnittelutarpeita. Pienistä kokonaisuuksista pystyttiin summaamaan eri variaatioita.

Suunnitealueet



Missä käytetään ?

- Palveluiden tilaajaryhmä/ Ydinprosessit
 - Palvelujen järjestämisen suunnittelussa
 - ikäryhmittäin ja osa-alueittain
 - Palvelutarpeiden määrittelyssä (määrällinen/laadullinen)
 - Palveluverkon suunnittelussa /Palvelujen sijoittumisessa
 - päivähoito, perusopetus, lukioverkko (jossa tarvitaan myös arvio koko kaupunkiseudun 16-18 vuotiaista) .
 - ikäihmisten palvelut (missä ikäihmisiä asuu, paljonko/ikä rakenne, apuna suunniteltaessa, mihin tarvitaan ikäihmisten tehostettua palveluasumista, mihin päiväkeskuksia, palvelukeskuksia jne.), sosiaali- ja terveystyöpalvelut
 - Kulttuuri- ja vapaa-aikapalvelut

- Liikenne / joukkoliikenne
- Kaupalliset palvelut

Kehittämistarpeet

- ❑ **Taustatuki**, jossa voisi testata ja arvioida ennustetta ennen virallista päätöksentekoa.
 - ❑ Eri vaihtoehtojen tarkastelu yksinäistä puuhaa.
 - ❑ Tilaajan intressit eivät ehkä välittyneet riittävästi
 - ❑ Työryhmä, jossa jokaisen ydinprosessin, tilaajan kesun ja talsan edustaja, ja jossa voitaisiin pohtia suunnitteen lähtökohtia, sisältöä ja vaihtoehtoja sekä aikatauluttaa suuria kaavahankkeita. Työryhmä kokoontuisi tarvittaessa. Laatimisvuonna useammin, välivuonna harvemmin. Työryhmän päätöksiin ja perusteluihin voisi tukeutua esim. kuntalaistilaisuuksissa.
- ❑ **Aikataulutus**
 - ❑ Alustava kokonaissuunnite loppukeväästä hyväksyttynä, kun edellisen vuoden vaihteen viralliset luvut käytössä. Osa-alue suunnite laadittaisiin kesän –alkusyksyn aikana siten, että se on tilaajan käytössä heti vuoden alussa.
 - ❑ Osa-alue suunnitteen hyväksyttäminen Sujassa, jolloin yksittäinen virkamies voisi “piiloutumisen vihaisilta vanhemmilta” vaaleilla valittujen luottamushenkilöiden taakse.
 - ❑ Vuosittainen tarkistus ?
- ❑ **Varamiehitys** kaikkien toimijoiden osalta
- ❑ **Uusi ohjelmisto/menetelmä**
 - ❑ Pääkaupunkiseudulla käytössä oleva ennusteohjelma (SASn)
 - ❑) Monipuolisempi ohjelma mahdollistaisi raportoinnin, julkaisujen laatimisen ja useiden vaihtoehtojen tarkastelun suhteellisen kätevästi.
 - ❑ Uusi Tieto Finland Oyn Kunnan väestöennustemalli VENNI vaikuttaa lupaavalta.
 - ❑ Ulkopuolinen konsultti

Lopuksi

- ❑ Lasten ja kouluikäisten ennusteiden toteutumista on tutkittu 2008, jolloin verrattiin vuoden 2007 lopun väkilukua eri osa-alueilla ja ikäryhmissä vuonna 2000 ennustettuun väkimäärään. (Tilastokatsaus Tampereelta 2008:2)
- ❑ Oppilasalueille (vastaavat nykyisiä suunnitealueita) tehdyt ennusteet näyttäisivät toteutuneen suhteellisen hyvin.
- ❑ Muutokset ovat syntyneet pitkälti alueiden rakentamisaikataulujen viivästyksistä.. Suunnitelmien siirtäminen on kuitenkin palvelujen järjestäjähille helpompi vaihtoehto kuin se, että ennusteet olisivat olleet suuresti alimitoitettuja, jolloin olisi jouduttu hätäisesti ratkaisemaan kymmenien oppilaiden tai päivähoitolasten sijoitus.
- ❑ Lasten ja eritoten alle kouluikäisten määrän arvioiminen eri alueilla on huomattavasti vaikeampaa kuin muiden ikäryhmien, koska useimmiten perheen muutto ajoittuu aikaan, jolloin lapset ovat pieniä tai viimeistään ennen koulun alkua. Muuton suuntaa on vaikea tietää. 2000-luvulla alkupuoliskolla naapurikunnat pientaloineen ja edullisine hintatasoineen ovat houkuttelleet monia tamperelaisperheitä asukkaikseen. Mutta vuonna 2008 ja varsinkin nyt kahdenkin taloudellisen taantuman jälkeen taloudellisen epävarmuuden ja työttömyyden lisääntyessä, bensiinin ja lämmityskustannusten nousun sekä uusien pientalovaltaisten lähiöiden (Vuores, Nurmi-Sorila) myötä voidaan olettaa lapsiperheiden poismuuton vähentyvän.
- ❑ Ennustaminen on aina vaikeampaa mitä pitemmälle se tehdään.

Väestösuunnitteen laadinta Tampereella

Leena Salminen

www.tampere.fi/tilastot

etunimi.sukunimi@tampere.fi



Tampereen kaupunki
Tietotuotanto ja laadunarviointi

