

X9. Huhtilampi

Kuvaus: Huhtilammen rannat ovat melko luonnontilaiset, ja lammelle on suojavyöhykkeet läheisiltä peltoalueilta. Lampi on melko rehevä. Lammessa kasvaa Keski-Suomessa silmälläpidettävä suomenlumme *Nyphaea tetragona*. Lammen alue on Maatianjärven kulttuurimaisema-alueella. Lampi on todennäköisesti vesilain mukainen alle 1ha kokoinen lampi. Lammen ranta-alueet toimivat vesistön suojavyöhykkeenä.

Ranta-alueella ja Huhtilammen Maatianjärveen yhdistävällä kosteikolla kasvaa runsaasti korpikastikkaa *Calamagrostis purpurea*, kurjenjalkaa *Potentilla palustris* ja saroja, mm. viiltosara *Carex acuta*. Lammessa suomenlumpeen lisäksi mm. lumme *Nyphaea alba*, kurjenjalka *Potentilla palustris*, suoputki *Peucedanum palustre*, vehka *Calla palustris*, ulpukka *Nuphar lutea*, ratamosarpio *Alisma plantago-aquatica*, pystykeiholehti *Sagittaria sagittifolia*, palpakko *Sparganium*. (6.8)

Arvot: silmälläpidettävä laji, maisema, vesikasvillisuus, suojavyöhyke, vesilaki

Suositus: Lampi lähialueineen tulisi säilyttää nykytilassaan

Luokitus: 4

X10. Anttila-Maatian metsäalue

Kuvaus: Alue sisältyy Maatianjärven kulttuurimaisema-alueeseen. Mäen reuna-alueet lakiosassa ovat hiehoa vanhaa männikköä. Suuria mäntyjä ja koivuja, myös muutamia koivupötkkelöitä ja mäntykeloja. Alue lienee entistä laidunta ainakin osittain, sillä mäellä on kulttuurikasvillisuutta, mm. peurankello *Campanula glomerata*. Paikoin runsaasti katajia. Alempaa rinteeseen puusto nuorempaa, lehtipuuvaltainen, vesakkoa raivattu. Mäen itä- ja koillispuoli ovat pääasiassa taimikoita ja istutusmetsiä sekä aukkoa. Mäen laella on pieni suo, joka rajautuu männikköön ja nuorempaan istutusmetsään. Suolla on runsaasti hirven jälkiä. Suon puusto on mäntyä ja koivua. Lajistoa suolta: järvikorte *Equisetum fluviatile*, tähtisara *Carex echinata*, kurjenjalka *Potentilla palustris*, raate *Menyanthes trifoliata*, palpakko *Sparganium* (ilmeisesti ainakin osa risteymiä emersum & natans), jokapaikansara *Carex nigra*, ojasorsimo *Glyceria fluitans*, jousivihvilä *Juncus filiformis*. Itäpuolella aluetta tien reunaan laskevassa rinteessä on äskettäin harvennettu istutuskuusikko rehevällä lehtopohjalla. Kasvillisuudessa mm. kivikkoalvejuuri *Dryopteris filix-mas*. (7.8)

Arvot: maisema, vanha männikkö

Suositus: Männikön alue ja muut Maatianjärven alueen maisemaan vaikuttavat alueet tulisi säilyttää puustoisina ja rakentamattomina. Erityisesti suurien mäntyjen säästäminen on maisemallisesti tärkeää. Peltojen reunavyöhyke tulisi säilyttää ehjänä. Alueen taimikkoalue itäpuolella soveltuu myös rakentamiseen.

Luokitus: Vanhemman männikön alue ja järven puoleinen rinne 3, maisemallisesti vähemmän arvokkaat alueet 1

X11. Sammalisto

Kuvaus: Sammalisto ja sitä ympäröivät pelto- ja laidunalueet kuuluvat Maatianjärven kulttuurimaisema-alueeseen. Lampea ympäröi lehto- ja kosteikkoalue, jossa koivu, haapa ja pajut muodostavat valtapuuston. Itäpuoli lammesta puustoisempi ja hevosten laitumena. Lajistoa: nokkonen *Urtica dioica*, punaherukka *Ribes rubrum*, velholehti *Circaea alpina*, tuomi *Prunus padus*, rönsyleinikki *Ranunculus repens*, terttualpi *Lysimachia thyrsoflora*, korpikastikka *Calamagrostis purpurea*, mustaherukka *Ribes nigrum*, mesiangervo *Filipendula ulmaria*, ahomansikka *Fragaria vesca*, raate *Menyanthes trifoliata*, paatsama *Rhamnus frangula*, rantamatara *Galium palustre*. Lammen rannalla vallalla vehka *Calla palustris* ja kurjenjalka *Potentilla palustris*. Lammessa mm. pikkulimaska *Lemna minor*, ulpukka *Nuphar lutea*, isovesiherne *Utricularia vulgaris* ja uistinviita *Potamogeton natans*. Mahdollisesti vesilain mukainen alle 1 ha lampi. (7.8)

Arvot: maisema, kosteikkoranta, vesilaki
Suositus: Alueen nykytilaa ei tulisi muuttaa.
Luokitus: 4

X12. Metsät Papurista Naaralahdelle

Kuvaus: Valtaosa alueesta on istutusmetsää, taimikkoa ja muuta talousmetsää. Alueella on vahva kulttuurivaikutteisuus, osa alueesta on todennäköisesti entisiä laitumia ja peltoja. Varsinaiset iäkkäämmän metsän alueet ovat voimakkaan metsätalouden piirissä.

Multasuo on ojitettu suo istutusmetsien keskellä. Suo on kuivunut melko paljon, mutta nevamaiset alueet ovat säilyneet hyvin märkinä. Valtaosa alueesta räme- ja korpimaista. Myös koivua. Lajistoa: tupasvilla *Eriophorum vaginatum*, järvikorte *Equisetum fluviatile*, raate *Menyanthes trifoliata*, isokarpalo *Vaccinium oxucoccos*, pullosara *Carex rostrata*, kurjenjalka *Potentilla palustris*, riippasara *Carex magellanica*, metsäkorte *Equisetum sylvaticum*. Paljon hirvien jälkiä.

Alueen länsireunalla on maisemallinen merkitys Maatianjärven kulttuurimaisema-alueelle.
(7.8)

Arvot: maisema

Suositus: Länsireunalla tulisi huomioida vaikutukset kulttuurimaisema-alueelle

Luokitus: länsireunaa 2, muut alueet 1

X13. Jyrkänne

Kuvaus: Jyrkänneen alueella on vanhoja suuria mäntyjä, joista osa on kasvunsa lopettaneita. Lähimaisemassa männyt ovat näkyviä.

Arvot: suuret männyt, maisema

Suositus: alue tulisi säilyttää nykytilassaan

Luokitus: 3

X14. Hoilo

Kuvaus: Vanhempaa metsää ja nuorta männikköä sekä istutuskuusikkoa. Varsin laaja alue alueen keskiosissa istutuskuusikoiden pirstomana on entistä laidunta, harvapuustoista suuria mäntyjä sisältävää metsää. Myös vanhoja koivuja ja pötkelöitä, sekä harmaaleppiä. Muutamia kuolleita mäntyjä keloina ja maapuina. Kuivaa kangasta, tuoretta kangasta, lehtoa. Katajaa paikoin runsaasti. (11.8)

Arvot: laidunmetsä

Suositus: Laidunmetsän aluetta tulisi pyrkiä säästämään

Luokitus: Laidunmetsä 2, muut alueet 1

X15. Suomäen laidun

Kuvaus: Alue on lähes kokonaan hevosten laidunta. Osa laidunalueesta on ilmeisesti entistä peltoa, osa on metsälaidunta. Metsäalue on sekametsää, lakialue mäntyä. Metsä on kokonaisuutena melko nuorta. Peltoalueet ovat alaosistaan melko reheviä niittyjä. Rinteissä olevat alueet ovat karumpia, ketomaisia. Peltoalueen koillisrinteessä metsän rajassa on eniten ketomainen alue, ja tällä alueella kasvaa silmälläpidettävä ketoneilikka *Dianthus deltoides* (NT) sekä huopakeltano *Pilosella officinarum*. Muuta lajistoa niityn alueella mm. heinätahtimö *Stellaria graminea*, niittyleinikki *Ranunculus acris*, harakankello *Campanula patula*, kirjopillike *Galeopsis speciosa*, ojakärsämö *Achillea ptarmica*, ahojäkkärä *Gnaphalium sylvaticum*, rohtotädyke *Veronica officinalis*, niittyhumala *Prunella vulgaris*, päivänkakkara *Leucanthemum vulgare*, ojakellukka *Geum rivale*, valkoapila *Trifolium repens*, puna-apila *Trifolium pratense*, voikukka *Taraxacum*, siänkärsämö *Achillea millefolium*, metsäkurjenpolvi *Geranium sylvaticum*, särmäkuisma *Hypericum maculatum*,

poimulehti *Alchemilla*, mesiangervo *Filipendula ulmaria*, hevонhierakka *Rumex longifolius*, niittynätkelmä *Lathyrus pratensis*, huopaohdake *Cirsium helenioides*, timotei *Phleum pratense*, rätvänä *Potentilla erecta*, puna-ailakki *Silene dioica*, vuohenputki *Aecopodium podagraria*, pietaryrtti *Tanacetum vulgare*, nurmitädyke *Veronica chamaedrys*, paimenmatara *Galium album*. Nykyinen laiduntaminen ei riitä pitämään koko niityn aluetta avoimena. (11.8)

Arvot: silmälläpidettävä laji, niitty, keto

Suositus: Alue tulisi säilyttää laitumena. Erityisesti laidunnusta tulisi jatkaa ketomaisimmilla alueilla. Ketoneilikan esiintymisalue tulisi säilyttää avoimena ja rakentamista alueelle tulisi välttää. Mahdollinen rakentaminen olisi parasta sijoittaa esimerkiksi laidunmetsien alueelle.

Luokitus: Ketoalueet 3, muut alueet 2

X16. Masonlammen alue

Kuvaus: Pellot ja laitumet lammen ympärillä ovat käytössä. Lammelle on suojavyyöhykkeet, ja lammen ranta on puuton ja avoin. Rannassa on saraikkovyyöhyke, valtalajit lammen kasvillisuudessa lumme *Nymphaea alba ssp. candida* ja ulpukka *Nuphar lutea*.

Masonlammen ympäristössä on perinteistä maalaismaisemaa. (11.8)

Arvot: maisema

Suositus: Alueella tulisi pyrkiä säilyttämään laitumet ja pellot nykykäytössään.

Rakentamisen tulisi sopia maisemaan

Luokitus: 2

X17. Laidun

Kuvaus: Vain vähän lannoitettu hevosten laidunalue tien vieressä. osa kasvillisuudesta syöty varsin lyhyeksi. Lajistoa mm. siänkärsämä *Achillea millefolium*, ojakärsämä *Achillea ptarmica*, hevонhierakka *Rumex longifolius*, niittylumala *Prunella vulgaris*, ahomansikka *Fragaria vesca*, valkoapila *Trifolium repens*, poimulehti *Alchemilla*, piharatamo *Plantago major*, päivänkakkara *Leucanthemum vulgare*, kultapiisku *Solidago virgaurea*, mesiangervo *Filipendula ulmaria*, kissankello *Campanula rotundifolia*, vuohenputki *Aecopodium podagraria*, ahusuolaheinä *Rumex acetocella*, kiertotatar *Fallopia convolvulus*. Etenkin ketomainen alue kallion lähellä on potentiaalinen alue ketokasvillisuudelle (11.8)

Arvot: niitty ja keto

Suositus: Alue tulisi säilyttää laidunkäytössä

Luokitus: 2

X18. Masonniemi ja Masonjärvi

Kuvaus: Masonjärven rannoilla on melko paljon rakennuksia, joiden pihat ulottuvat vesirajaan saakka. Muutoin rannat ovat ruovikkoiset ja saraikkoiset, paikoin kaislikkoiset. Rantojen ja järven lajistoa: ulpukka *Nuphar lutea*, lumme *Nymphaea alba ssp. candida*, järvikorte *Equisetum fluviatile*, järvikaisla *Schoenoplectus lacustris*, kastikat *Calamagrostis*, järviruoko *Phragmites australis*, luhtasara *Carex vesicaria*, uistinviita *Potamogeton natans*, myrkkyykeiso *Cicuta virosa*, ruokohelpi *Phalaris arundinacea*.

Masonjärven rakentamaton eteläranta on harvennettua koivuvaltaista metsää. Muuten Masonniemi on valtaosin harvennettua kuusivaltaista tuoretta kangasta. Paikoin metsässä on lehtokasvillisuutta ja harmaaleppiä myös alueen X16A ulkopuolella. (13.8)

Arvot: luonnontilainen ranta

Suositus: Järviaueella on varsin paljon rakennuksia, ja uusia rakennuspaikkoja ranta-alueelle ei tulisi tehdä.

Luokitus: ranta-alue 2, muu alue 1

X19. Lehtolaikku

Kuvaus: Kuusivaltainen kostea lehtolaikku, joka on jätetty harvennuksen ulkopuolelle. Reuna-alueella 2 suurta haapaa, ja koko laikun alueella nuoria ja vähän vanhempiakin lehtipuita, pääasiassa harmaaleppää. Lehväsammalia. Muuta lajistoa: hiirenporras *Athyrium filix-femina*, vattu *Rubus idaeus*, metsäkorte *Equisetum sylvaticum*, suo-ohdake *Cirsium palustre*, ojakellukka *Geum rivale*, metsäalvejuuri *Dryopteris carthusiana* ym. Mahdollinen metsälakikohde. (13.8)

Arvot: lehto

Suositus: Alue tulisi säilyttää nykytilassaan

Luokitus: 3

X20. Hakamäki

Kuvaus: aukkoa, taimikkoa, nuorta mäntymetsää (13.8)

Luokitus: 1

X21. Masonjärven länsirannan metsä

Kuvaus: Harvahkoa sekametsää, puusto ei ole vielä päätehakkuikäistä. Paikoin mänty valtalaji, paikoin kuuksi. Runsaasti haapaa. sananjalka *Pteridium aquilinum* ja kevätlinnunherne *Lathyrus vernus*. Metsässä on pieni ojitettu soistuma, jossa pajuja, harmaaleppää ja rahkasammalia. Yleisinä raate *Menyanthes trifoliata* ja kurjenjalka *Potentilla palustris*. Paikallismaisemassa jossa metsää on vähän alue on näkyvä. (13.8)

Arvot: maisema

Suositus: Alueen puustoa tulisi säästää

Luokitus: 2

LÄHTEET

- Granberg, K. 2000: Maatianjärven ja Raspion rehevöityminen. Keski-Suomen ympäristökeskus.
- Horppila-Jämsä, L. & Salminen, M. 1996: Keski-Suomen maakunnallisesti arvokkaat kulttuurimaisema-alueet. Keski-Suomen liitto, Julkaisu B 61.
- Kananoja, T. 2001: Kallioperän suojele- ja opetuskohteita Keski-Suomessa. Suomen ympäristö 511. Ympäristöministeriö, alueidenkäytön osasto.
- Keski-Suomen liitto 1996: Keski-Suomen seutukaava, 5VK, viides vaihekaava. Julkaisu A 10.
- Keski-Suomen museo 1990-1991: Korpilahden kunnan rakennusinventointi, lomakkeet 9-38
- Keski-Suomen seutukaavaliitto 1982: Keski-Suomen lehtoalueselvitys. Julkaisu nro 66, sarja B.
- Keski-Suomen ympäristökeskus 2001: Järvien vedenlaatu korpilahdella. Päivitetty 16.6.2001. <http://www.vyh.fi/tila/ksu/vesi/laatu/korpi.htm>
- Keski-Suomen ympäristökeskus 2003: Ympäristökeskuksen uhanalaisrekisterin tiedot
- Kivelä, R. 2000: Keski-Suomen Perinnemaisemat. Keski-Suomen ympäristökeskus.
- Lammi, A. 1993: Keski-Suomen pienvesien suojeleohjelma. Keski-Suomen vesi- ja ympäristöpiiri.
- Lehtinen, E. 2003: Projektikertomus: Suojavyöhykesuunnitelmien laadinta Maatianjärven alueella. 2.6.2003
- Leppänen, J. & Ihantola, A-R. 2003: Korpijojeen luontoselvitys. Korpilahden kunta.
- Meriluoto, M. & Soininen, T. 1998: Metsäluonnon arvokkaat elinympäristöt. Metsätalouden kehittämiskeskus Tapio.
- Rehell, S. 1992: Korpilahden maisema- ja maa-ainesselvitys. Ympäristöinstituutti, raportti 5/1992, s. 49-55
- Suomen ympäristökeskus 2001: Yleisluokituksen kriteerit. Päivitetty 20.4.2001. <http://www.ymparisto.fi/tila/vesi/laatu/kriteeri.htm>
- Turkulainen, S. & Vuorinen, K. 2000: Muuratjärven rantayleiskaava, luontoselvitys. Jaakko Pöyry Infra, Maa ja Vesi.
- Välivaara, R., Raatikainen, T., Saari, V., Halinen, P., Salminen, M. & Raatikainen, M. 1991: Uhanalaiset kasvit Keski-Suomessa. Keski-Suomen Liitto, julkaisu A2.

Ympäristöministeriö 1984: Valtakunnallinen harjajensuojeluohjelma. Ympäristöministeriö, ympäristön- ja luonnonsuojeluosaston julkaisu D:6.

Ympäristöministeriö 1989: Valtakunnallinen lehtojensuojeluohjelma; kartat. Ympäristöministeriön ympäristönsuojeluosaston sarja C/44/1989

Ympäristöministeriö 1991: Rantojensuojeluohjelman alueet. Ympäristöministeriö, ympäristönsuojeluosasto, Selvitys 97/1991.

Ympäristöministeriö 1992: Arvokkaat maisema-alueet. Maisema-aluetyöryhmän mietintö II. Mietintö 66/1992

Älli, E. 1990: Valtakunnallisesti arvokkaat Keski-Suomen kulttuurimaisema kokonaisuudet. Keski-Suomen Seutukaavaliitto. Julkaisu 30, sarja C.

Korpilahti

Maatianjärvi (M+)

Luonnonpiirteet

Maatianjärvi on suurin allas kylän halki etelään, Päijänteesen laskevien järvien ja lampien ketjussa. Maatianjärven keskellä on maiseman kiintopisteenä symmetrisen muotoinen Lemmitynsaari. Saari on laidunkäytössä - Iivarin tilan lamppaat tai vasikat laiduntavat siellä kesäisin. Saarella on myös pieni heinälato.

Maatianjärvestä vedet virtaavat pieneen Kaakonlammen kautta Raspionjokea pitkin Raspionjärveen ja sieltä Autionjokea pitkin Päijänteesen. Raspio-Autionjoki on maisemaa elävöittävä tekijä, mutta vedenlaadultaan heikko.

Maastonpiirteet ovat vaihtelevan kumpuilevat. Maasto viettää joka puolelta Maatianjärvelle, samoin kuin muillekin pikkujärville ja jokinetelmiin. Idässä kohoa Maatianvuori ja lännessä Kaakonmäki. Lounaassa Pukkalanmäki on rajana kylän ja kirkonkylän taajaman välillä. Metsät ovat talousmetsäkäytössä olevia tuoreita ja kuivia kankaita. Kaakonmäen itäpuolisessa rinteessä on tehty äskettäin laajoja hakkuita. Lehtipuuvaltaisia metsiä alueella on vähän.

Kulttuuripiirteet

Kylän alueella on erotettavissa useita, hieman toisistaan erillisiä osa-alueita, jotka kuitenkin yhdistyvät vesistöjen, peltojen ja alueen halki risteilevien teiden avulla sujuvasti toisiinsa.

Perinteinen asutus on hakeutunut mäenrinteisiin tai kumpareille, ei niinkään veden ääreen. Tärkeää on ollut vain luonteva yhteys järvelle. Maatianjärven itäpuolella sijaitsee peltojensa ympäröiminä kaksi vanhaa kantatilaa, Anttila-Maatia ja Piesas-Maatia. Niiden lisäksi vanhoja, perinteisen asunsa säilyttäneitä, aktiivimaanviljelystiloja ovat Hurttia, Iivari ja Hakanen. Markkulan tila vanhan nelostien varrella harjoittaa samoin edelleen maataloutta. Markkulan vanha päärakennus, aivan maantien varressa on ollut pitkään tyhjillään ja kaipaisi pikaista kunnostusta. Tilalla on ollut oma mäkitupalaisalue, jonka rakennukset muodostavat vielä nykyäänkin kunnostus- ja muutostöistä huolimatta ehjän kokonaisuuden. Myös kyläkoulua, Hurttian koulua on peruskorjattu ja laajennettu, mutta se on tehty vanhaa arvostaen ja säilyttäen.

Maisemakuva

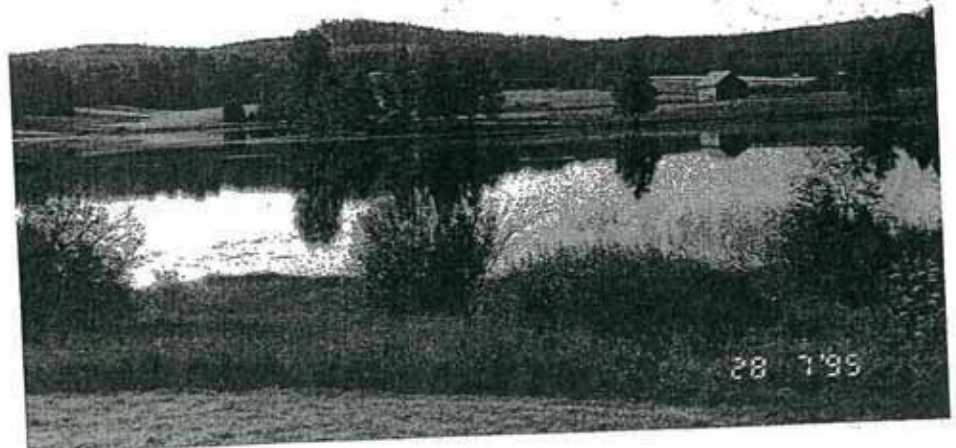
Maatianjärven aluetta luonnehtivat vesistöt, vesistöihin rajautuvat rantapellot, maatilojen pihapiirit - kokonaisuudessaan vanha kylämaisema. Vilkasliikenteinen valtatie 4 hippoo kylää sen länsipuolella, aivan Maatianjärven rannan tuntumassa. Tätä voidaan pitää toisaalta maisemähäiriönä, toisaalta taas voidaan ajatella, että tie paljastaa alueen arvot ohikulkijoille.

Vanhat maatilat jäävät enimmäkseen valtatieltä hieman syrjään, mäkikaikoille puuston verhoon. Uudemmpaa, perinteiseen kylämaisemaan sopimatonta rakentamista edustaa nelostien ja Joutsantien risteyksessä, maisemallisessa solmukohdassa sijaitseva huoltoasema. Joutsantien varressa on myös teollisuushalli ja muuta uudempaa, jäsentymätöntä rakentamista.

Uhkatekijät

Tulevaisuuden kannalta uhkatekijänä voidaan pitää harkitsematonta uudisrakentamista. Etenkin ranta-alueet ovat maisemakuvan kannalta keskeisiä ja herkkiä alueita, joille ei missään tapauksessa tulisi sijoittaa rakentamista.

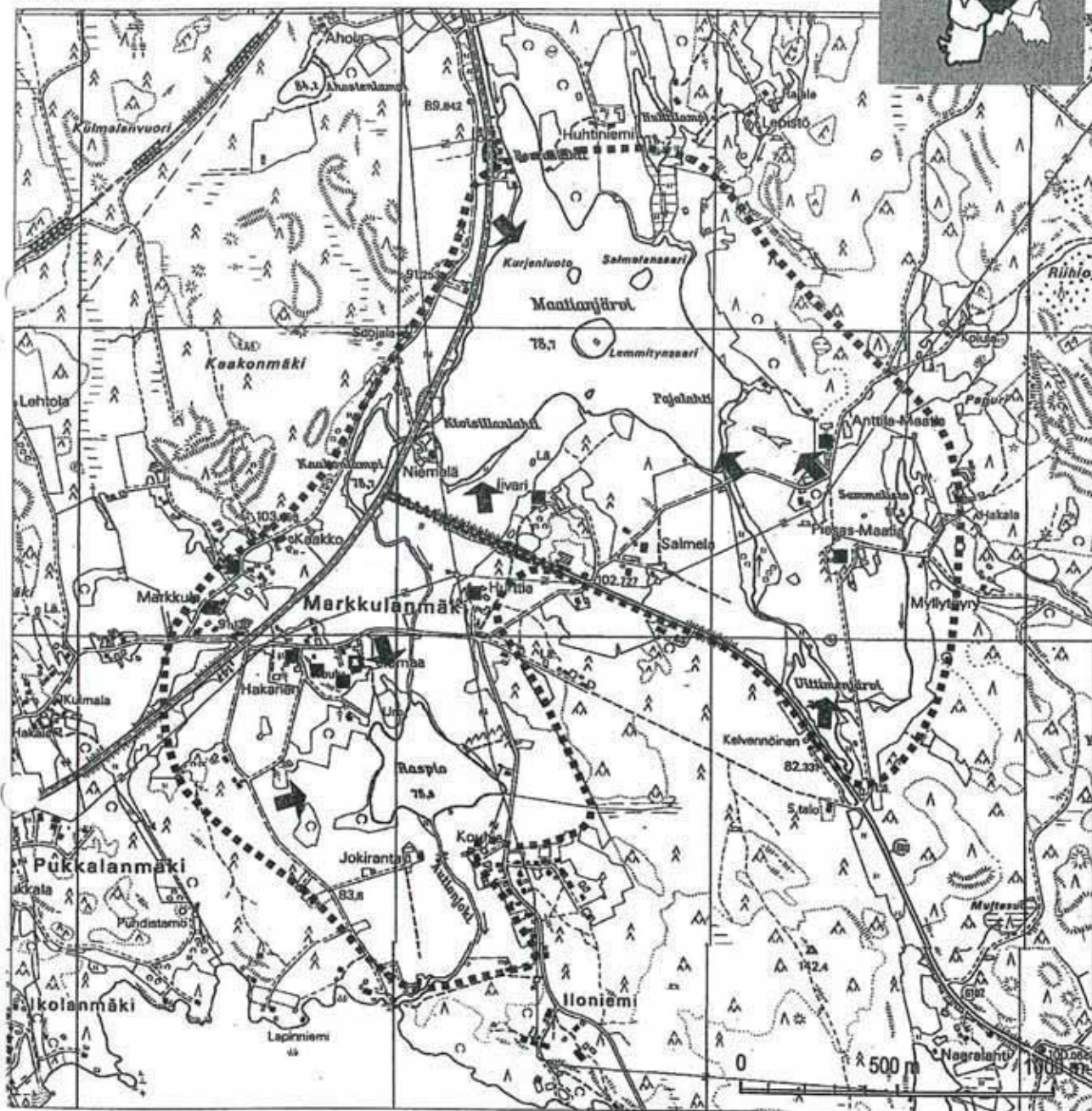
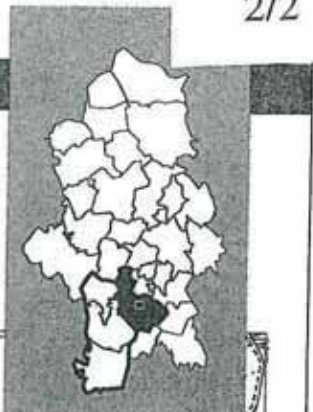
Lemmitynsaari, symmetrisen muotoinen laidunnettu saari keskellä Maatianjärveä, ei jää ohikulkijalta huomaimatta.
Valokuva MS.



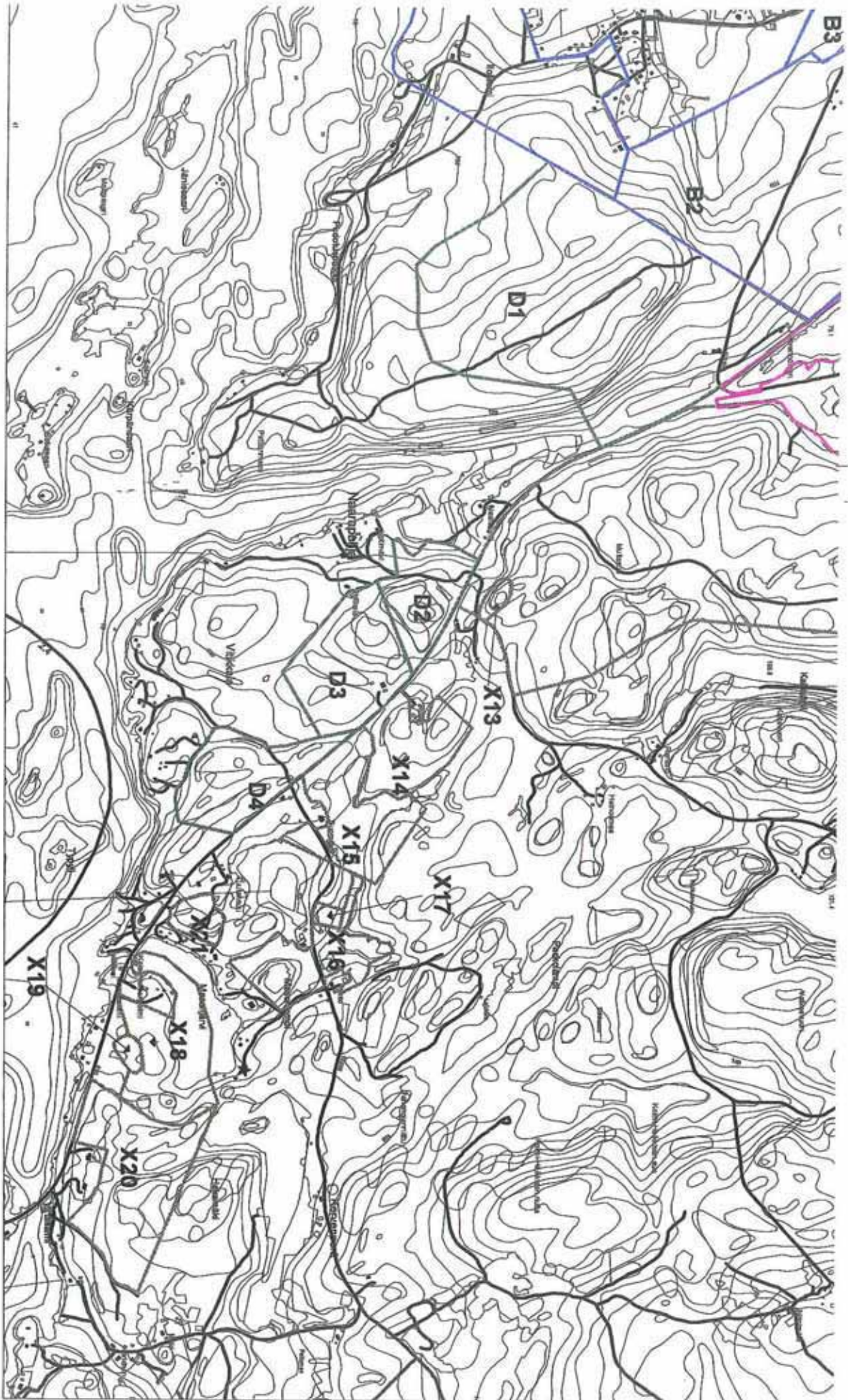
KESKI-SUOMEN MAAKUNNALLISESTI ARVOKKAAT KULTTUURIMAISEMA-ALUEET

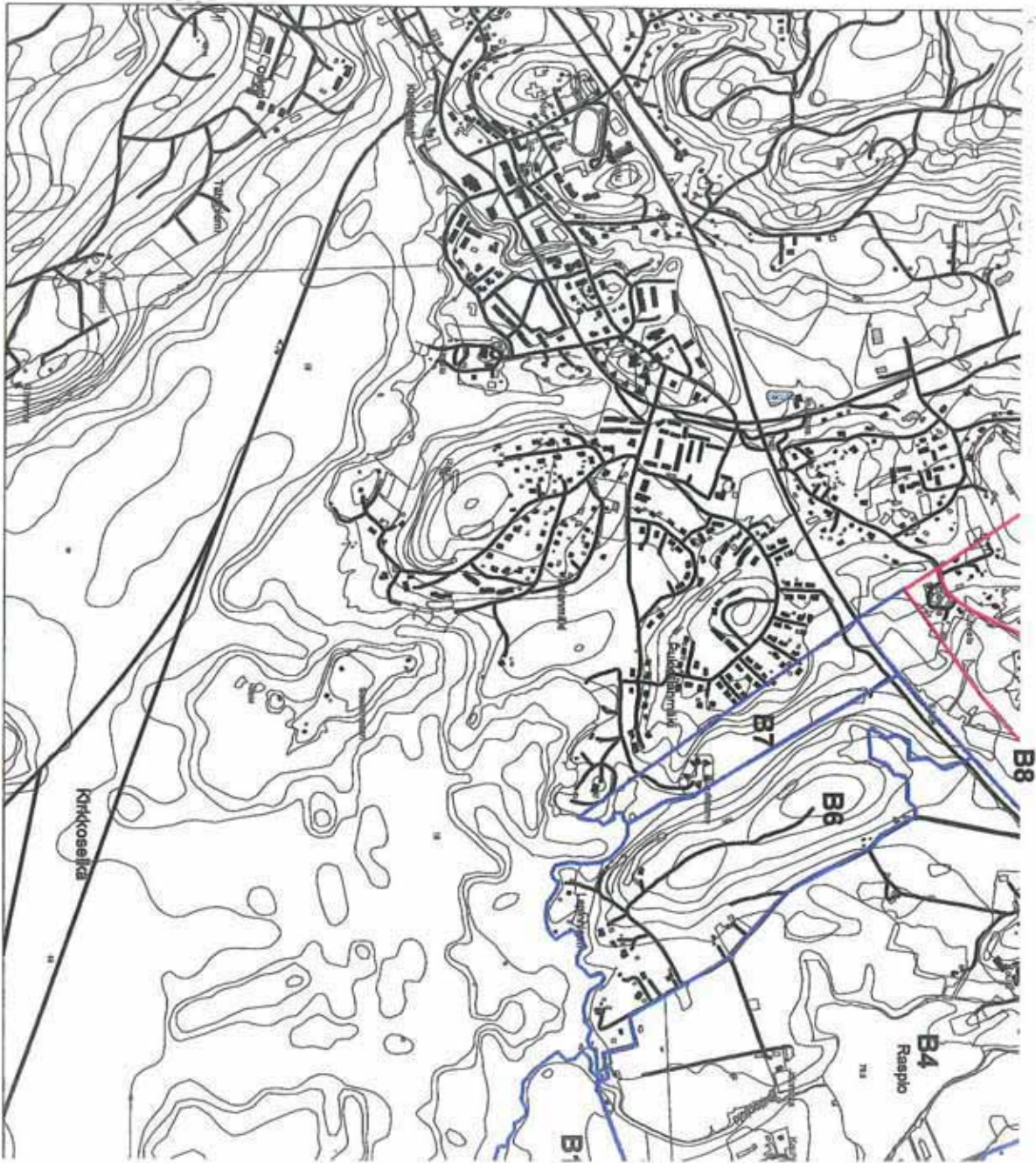
JÄMSÄN SEUTUKUNTA

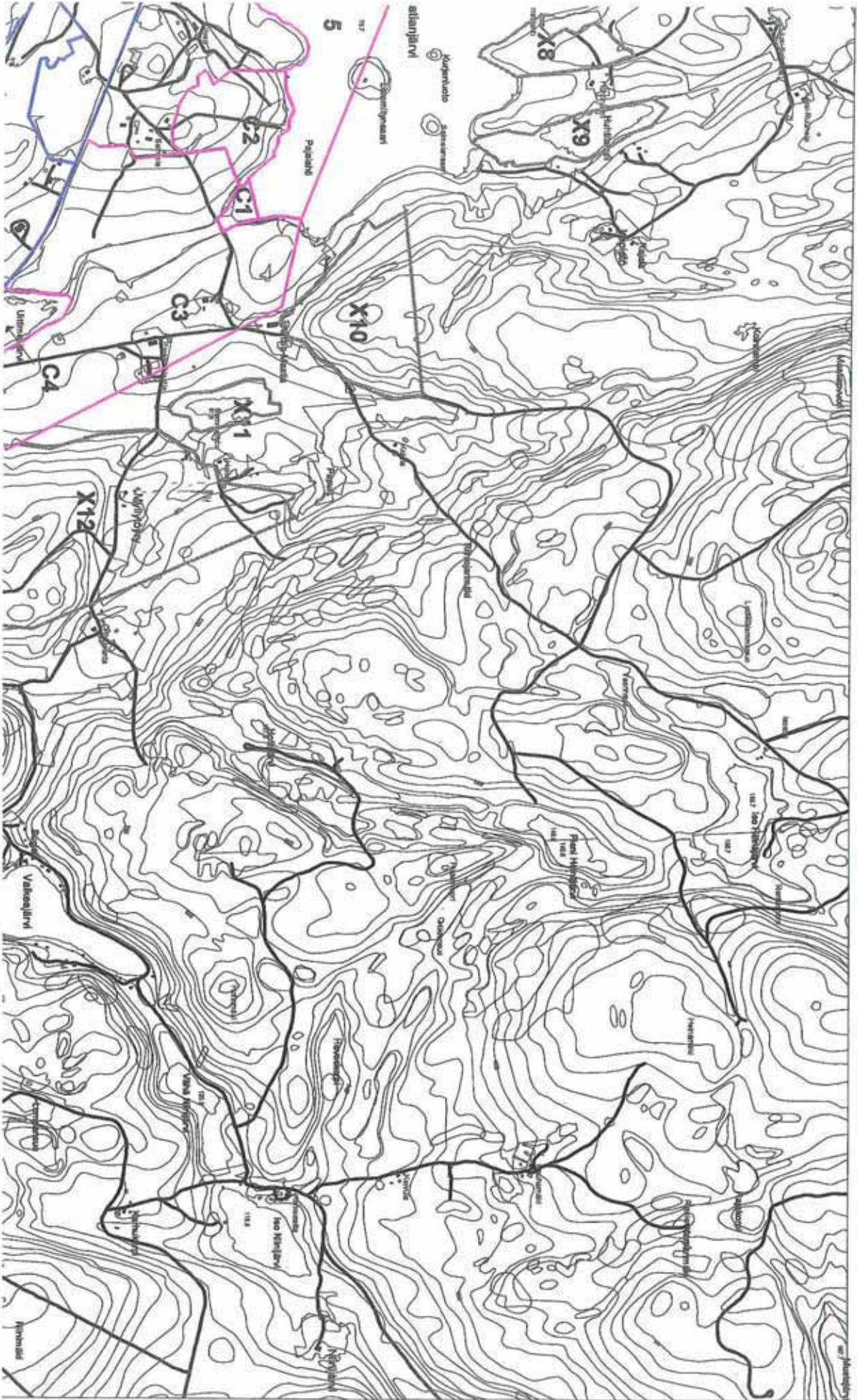
KORPILAHTI
MAANTIANJÄRVI



- | | | | |
|---|--|---|-------------------------------|
|  | Maisema-alueen rajaus |  | Maisemapuu / puuryhmä |
|  | Luonnonsuojelulla rauhoitettu alue/
vaihekaavan suojelualuevaraus |  | Muinaisjäänös |
|  | Kulttuurihistoriallisesti tai maisemallisesti
merkittävä rakennus, luetteloitu/ei luetteloitu |  | Perinnemaisema-alue / kohde |
|  | Kaunis näkymä |  | Vaihekaavan MY/MU -aluevaraus |
|  | Arvokas luontokohde / luonnonmuistomerkki |  | Maisemavaurio |

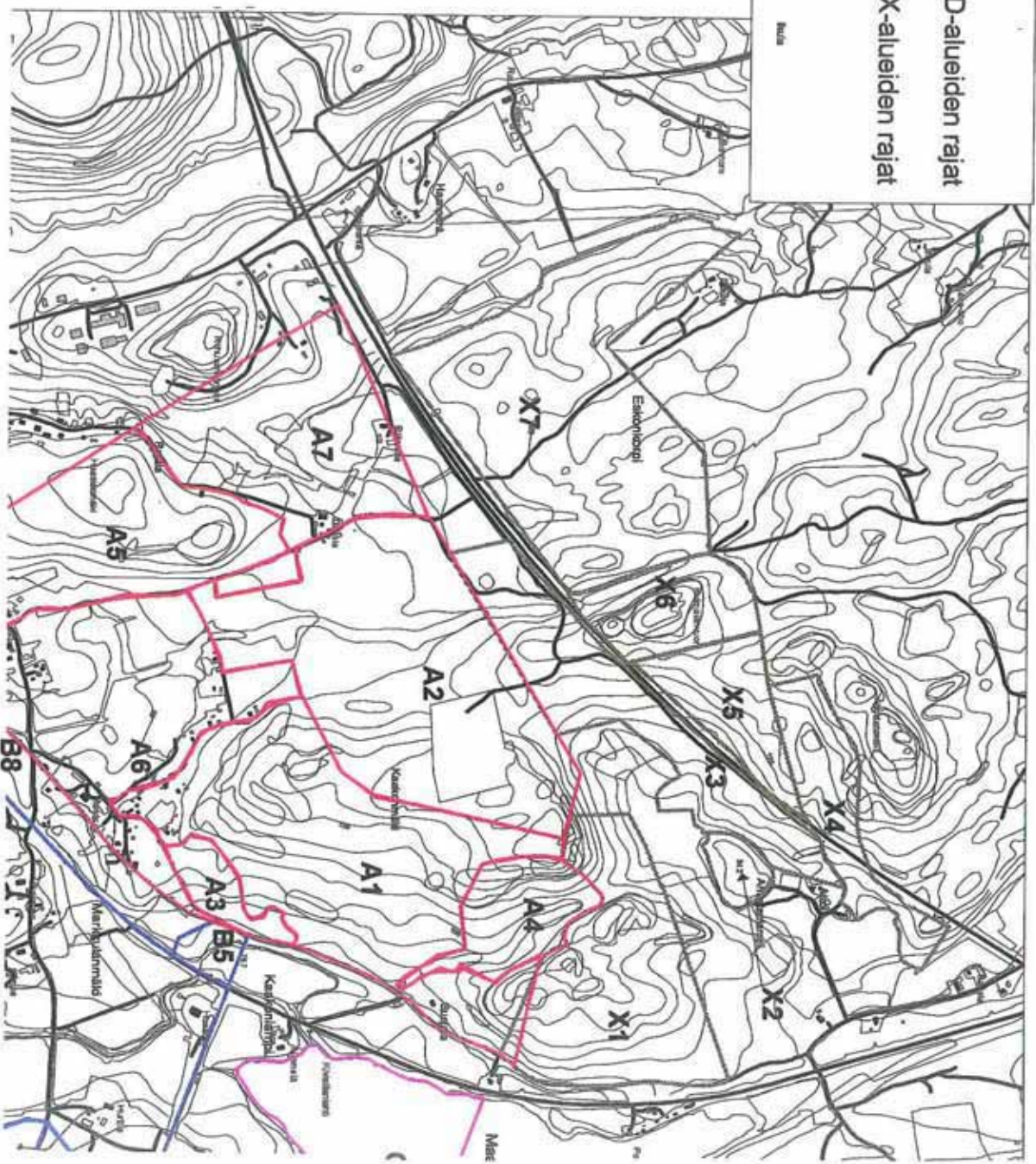


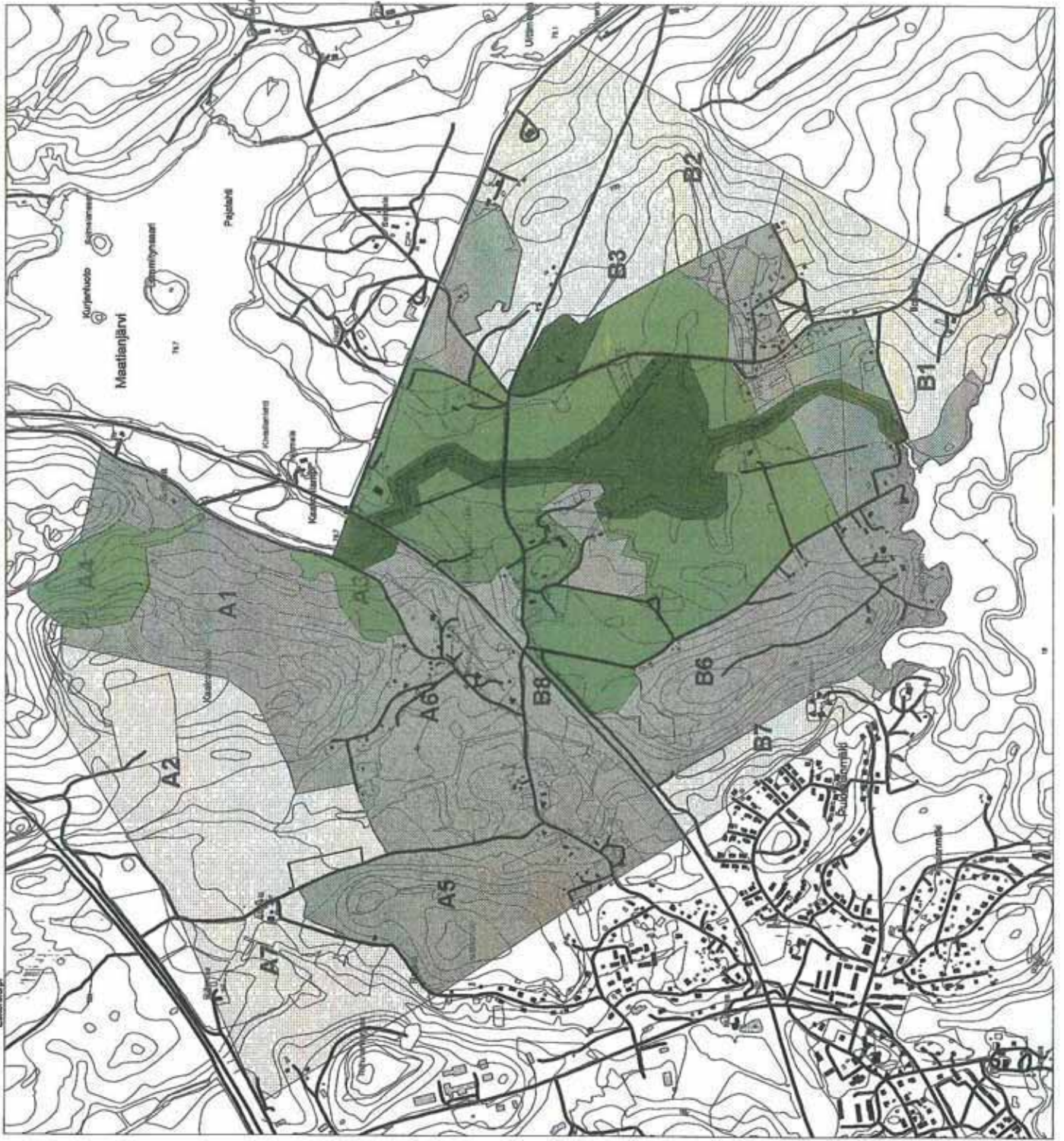




Lite 3

- A-alueiden rajat
- B-alueiden rajat
- C-alueiden rajat
- D-alueiden rajat
- X-alueiden rajat





Liite 4

