

OSALLISTUMIS- JA ARVIOINTISUUNNITELMA

RASPIO – ILONIEMEN OSAYLEISKAAVA

Korpilahti

Kaavatunnus **179 y3:008**

Maankäyttö- ja rakennuslain 63 § 1 momentin mukaan kaavaa laadittaessa tulee laatia kaavan tarkoitukseen ja merkitykseen nähden tarpeellinen suunnitelma osallistumis- ja vuorovaikutusmenettelyistä sekä kaavan vaikutusten arvioinnista.



Raspio-Iloniemen alueen yleissijainti.

1. Kaava-alueen sijainti

Alue sijaitsee Korpilahden keskustan koillispuolella Vespuolentien (mt 610) molemmin puolin Ysitien (Vt9/E63) varrella. Alue rajautuu Päijänteen rantaan. Alueelle sijoittuvat Raspion ja Maatianjärvet. Jyväskylään on matkaa noin 25 km.

2. Suunnittelutehtävän määrittely sekä tavoitteet

Kaavan tavoitteena on tarkastella Korpilahden keskustaajaman laajentumismahdollisuudet Ysitien varrella ja suunnata asumista Päijänteen rannalle. Erityistavoitteena on huomioida alueelle sijoittuva maakunnallisesti arvokas maisema-alue.

Kaava on käynnistetty Korpilahden kunnan toimesta vuonna 2005, mutta kuntaliitoksen johdosta työ keskeytettiin vuonna 2007. Korpilahden maankäytön esiselvityksen 2008 mukaisesti alue on tärkeä keskustan kasvusuunta.

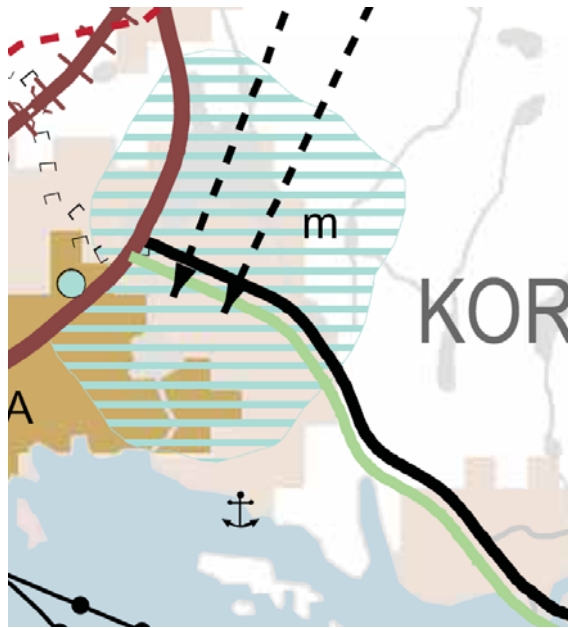
Kaava laaditaan oikeusvaikutteisena yleiskaavana.

3. Suunnittelun lähtökohdat, tehdyt selvitykset ja aiemmat suunnitelmat

Kaavoitustilanne:

Maakuntakaavan (Ympäristöministeriön vahvistama 15.4.2009) varaukset:

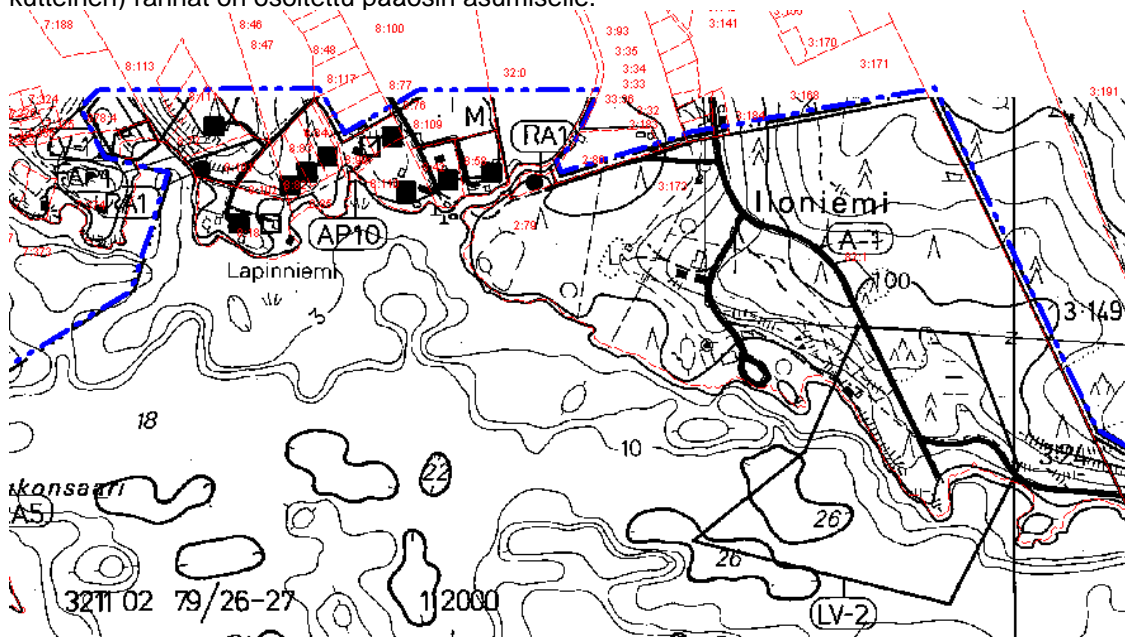
- Maakunnallisesti arvokas maisema-alue (Maatianjärvi)
- Maakunnallisesti arvokas rakennettu kulttuuriympäristö (Markkula)
- Valtatie (Vt 9 Jämsä – Muurame)
- Maisematie (Korpilahti – Luhanka)
- Taajamatoimintojen alue (A)
- Satama-alue (Iloniemen pudotuspaikka)
- Moottorikelkkailureitti
- Vesiretkelyalue (Kärkinen)
- Päävesijohdon yhteystarve (Korpilahti – Muurame yhdysvesijohto)
- Jätevesiviemärin yhteystarve (Korpilahti – Jyväskylä siirtoviemäri).



Ote maakuntakaavasta.

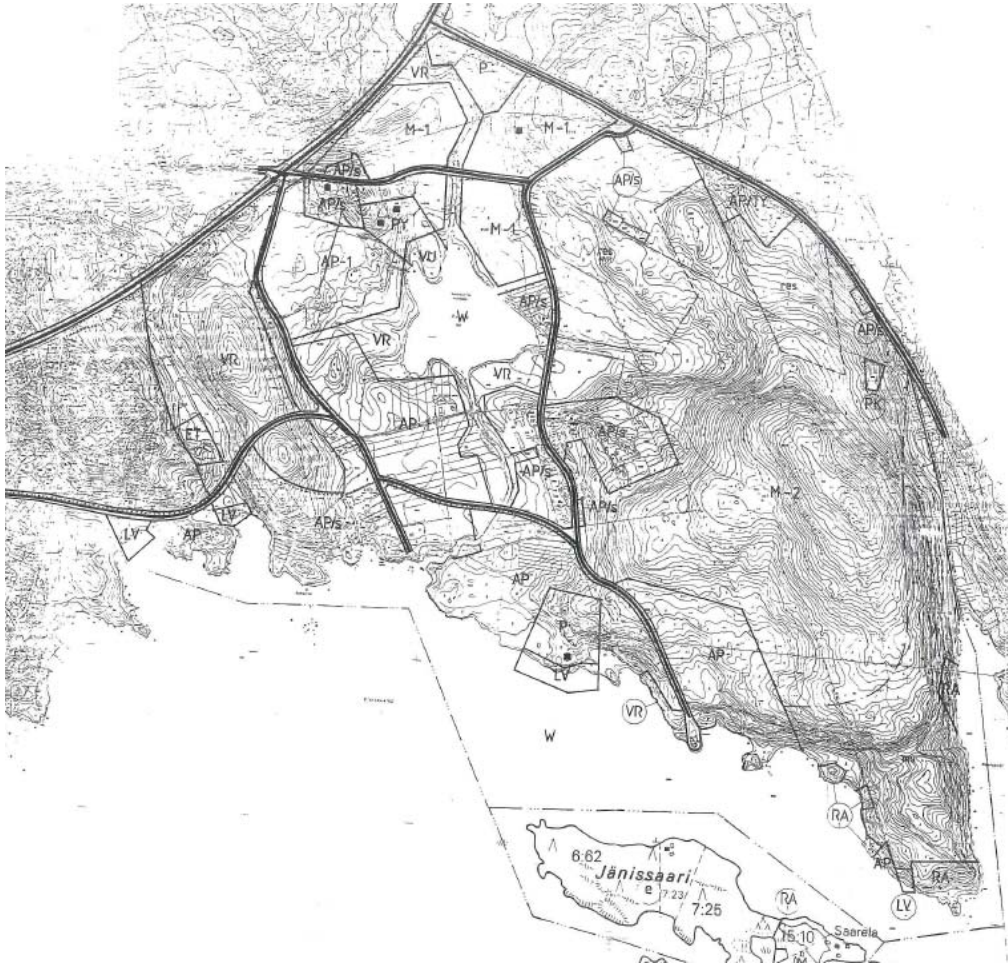
Suunnittelualueelle sijoittuu 3 yleiskaavaa:

Päijänten rantaosayleiskaavassa (Keski-Suomen ympäristökeskuksen vahvistama 23.8.1996, oikeusvai-
kutteinen) rannat on osoitettu pääosin asumiselle.



Ote Päijänten rantaosayleiskaavasta.

Ilioniemi – Sammalniemi osayleiskaava (kunnanvaltuuston hyväksymä 17.1.1994, oikeusvaikutukseton) rajautuu Päijänteen ja Vespuolentien väliselle alueelle. Alue on pääosin varattu pientaloasumiselle (AP ja A-1) sekä maa- ja metsätalousalueelle (M). Raspion rannat on osoitettu retkeily- ja ulkoilualueeksi (VR).



Ote Ilioniemi – Sammalniemen osayleiskaavasta.

Vt 4:n lähialueiden maankäytön ja liikenteen osayleiskaava (kunnanvaltuuston hyväksymä 18.10.1982, oikeusvaikutukseton) sisältää nykyisen Vt 9 varren osalta tiealueita, asuntoaluetta (A), suojaviheraluetta (EV) sekä maa- ja metsätalousaluetta (M)

Korpilahden taajaman lähialueen yleiskaava (kunnanvaltuuston hyväksymä 10.3.1980, oikeusvaikutukseton) rajautuu suunnittelualueeseen länsipuolelta, samoin kuin Kirkonkylän asemakaava-alue. Alueella ei ole asemakaavoja.

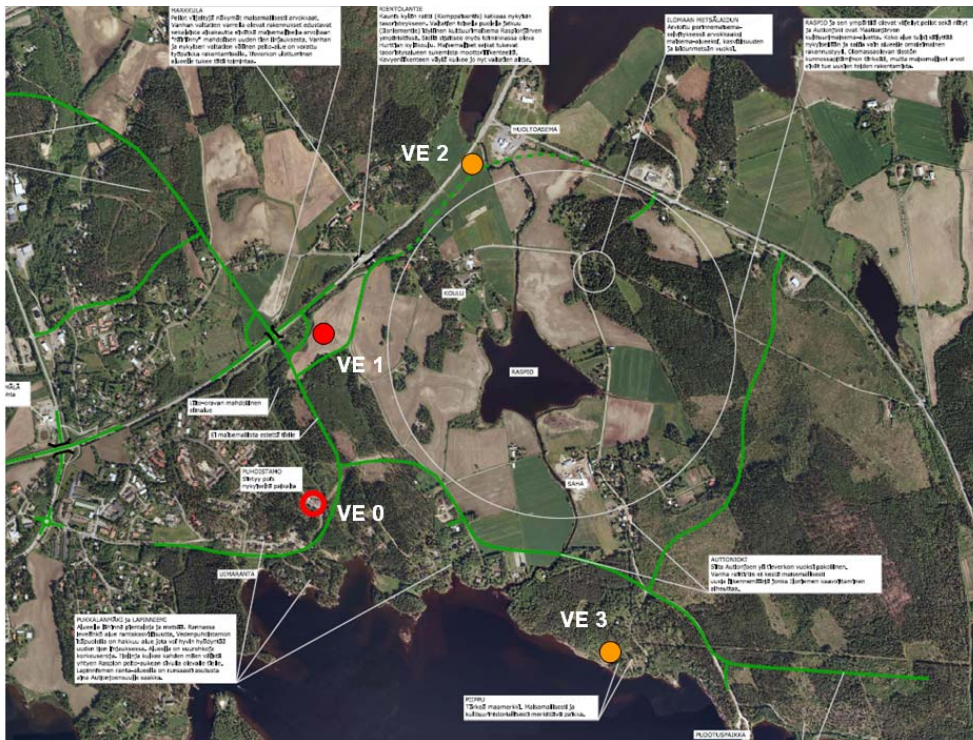
Muut suunnitelmat ja selvitykset sekä tehdyt päätökset:

- Toivila-Mäntylä 110 kV voimajohtohankkeen ympäristöselvitys 2010/ Ramboll Finland Oy
- Korpilahden maankäytön esiselvitys (ESSU) 2008
- Ilioniemi-Raspio-alueiden rakennuskulttuurin täydennysinventointi 2008, Keski-Suomen museo (aikaisempi inventointi 1990-1991)
- Ilioniemen alueen tie- ja katuverkkoselvitys 2008 / Ramboll Finland Oy
- Ilioniemen sahan alueen maaperäselvitykset ja puhdistussuunnitelmat 2008 / Groundia Oy
- Korpilahden jätevedenpuhdistamon sijaintivaihtoehdot 2008 / FCG Planeko Oy
- Korpilahden jätevedenpuhdistamon ympäristölupapäätös 5.12.2008
- Pohjois-Päijänteen kierros – maastoretkeilyreititsuunnitelma 2008. Teemu Tenhunen
- Vt 9:n parantaminen välillä Korpilahti – Muurame. Keski-Suomen tiepiiri ja SITO Oy
- Korpilahden kunnan arkeologinen perusinventointi 2005, FM Johanna Seppä
- Aluerakenneselvitys 2002, Maa ja Vesi Oy, Keski-Suomen liitto

- Iloniemen asemakaavaluonnos ja siihen liittyvät selvitykset 2001, Maa ja Vesi Oy
- Keski-Suomen maakunnallisesti merkittävät kulttuuriympäristöt ja rakennukset
- Keski-Suomen maakunnallisesti arvokkaat kulttuurimaisema-alueet (1996).

Luontoselvitykset:

- Luontoinventointitiedennykset 2009 ja 2010, Taru Heikkinen ja Heikki Sihvonen / Jyväskylän kaupunki
- Maisema-analyysi 2009/2010 Paula Tuomi / Jyväskylän kaupunki
- Liito-oravaesiintymän huomioiminen tiesuunnittelun yhteydessä 2008. Taru Heikkinen / Jyväskylän kaupunki
- Raspio-Iloniemen osayleiskaava, laajennusosan luontoselvitys 2005. Jari Hietaranta / Pöyry Environment Oy
- Korpilahden luontoselvitys. Kaakonmäen, Markkulanmäen ja Raspion alueet. Anna-Riikka Ihantola 2003
- Iloniemi alueen ympäristöselvitys 1999, Jari Hietaranta / Pöyry Environment Oy



Jäteveden puhdistamon sijaintivaihtoehdot

- VE 0 ; Nykyinen
- VE 1 ; Ysitie
- VE 2 ; Risteys
- VE 3 ; Sahan alue

>>
VE 1 :lle varaus osayleiskaavaan.

Nykyisellä on 5.12.2008 saatu ympäristölupa. Toiminnan laajennus edellyttää uutta lupaa.

Ote liikennesuunnitelmasta ja jätevedenpuhdistamon vaihtoehdoista 2008.

Suunnittelualueen nykytilanne:

Markkulanmäen ja Maatianjärven ympäristöt ovat vanhaa kulttuurimaisemaa, jossa näkyvät sekä vanha asutushistoria viljelyksineen että sahan teollisuushistoria työväenmökkeineen. Alueen länsipuolta kulkee vanha nelostie/vanha Laukaan/Hämeentie.

Päijänteen rannalle Kirkonkylän asemakaava-alueen läheisyyteen Lapinniemeen sijoittuu maaseutumais-ta tiiviimpää pysyvää asutusta, samoin Kouhian sahan ympäristöön alueen keskivaiheille. Päijänteen rannalle Pirttiänniemeen sijoittuu loma-asutusta. Päijänteen rantaa on noin 4 km.

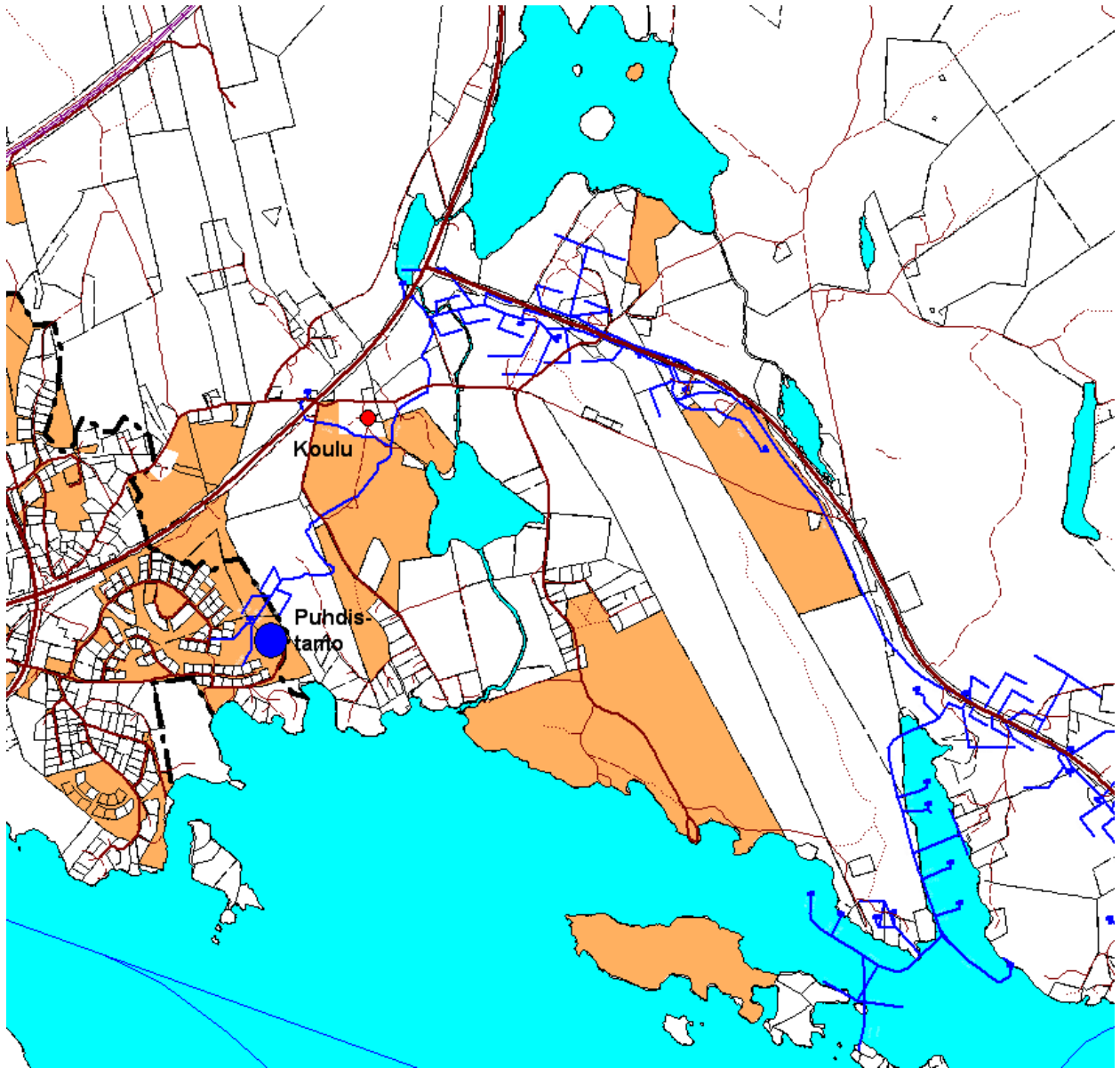
Raspion (10 ha) ja Maatianjärven (55 ha) lisäksi alueella on Uttimenjärvi (3,1 ha), Huhtilampi (3 ha), Kaakonlampi (2,9 ha) ja Ahostenlampi (1,1 ha) sekä Autionjoki.

Suunnittelualueelle sijoittuu huoltoasema, Hurttian kyläkoulu sekä seuratalo sekä muutamia teollisuus-yrityksiä. Muutoin palvelut ym keskittyvät Korpilahden keskusta.

Länsiosaa halkoo valtatie 9 (E63), johon liittyy Maatianjärven eteläpuolella Vespuolentie eli Korpilahti - Joutsa seututie nr:o 610. Alueella on melko kattava tiestö. Korpilahden jätevedenpuhdistamo sijaitsee Päijänteen tien päässä alueen länsireunalla. Kärkisten vesiosuuskunta on rakentanut vesi- ja viemäriinjan Vespuolentien varren suuntaisesti kohti Kärkistä.

Kaupunki omistaa maata noin 100 ha, muutoin alue on yksityisten omistuksessa.

Kaava-alueen pinta-ala on noin 900 ha.



Kaupungin maanomistus, tieverkko ja vesiosuuskunnan verkosto.

4. Osalliset

Osallisia ovat alueen maanomistajat ja ne, joiden asumiseen, työntekoon tai muihin oloihin kaava saattaa huomattavasti vaikuttaa, sekä viranomaiset ja yhteisöt, joiden toimialaa suunnittelussa käsitellään (MRL 62§). Tässä osayleiskaavassa osallisia ovat:

Kaava-alueen ja siihen rajoittuvien alueiden maanomistajat, yrittäjät, asukkaat ja muut toimijat

KRP/Yhdyskuntatekniikka
KRP/Tonttutuotanto
KRP/Rakennusvalvonta
KRP/Ympäristötoimi
Opetuspalvelukeskus
Sosiaali- ja terveystieteiden palvelukeskus
Liikuntapalvelukeskus
Maaseutupalvelut
Tilapalvelu
Jyväskylän Energia Oy / vesiliiketoiminta

Jyväskylän Seudun Puhdistamo Oy
Keski-Suomen pelastuslaitos
Keski-Suomen maaseutukeskus

Viranomaiset

Keski-Suomen elinkeino-, liikenne- ja ympäristökeskus (ELY)

- Ympäristö
- Liikenne
- Elinkeinot, työvoima, osaaminen ja kulttuuri

Keski-Suomen liitto
Keski-Suomen museo
Liikennevirasto

- Rautatie

Muut asianosaiset

Vattenfall Verkko Oyj
Elisa Oyj
TeliaSonera Finland Oyj
Kärkisten vesiosuuskunta
Iloniemi Seura ry
Vanhan Korpilahden Kotiseutuyhdistys
Korpilahden Pukkalan alueen asukasyhdistys

5. Viranomaisyhteistyö

MRL 66 §:n 2 momentissa tarkoitettu aloitusvaiheen viranomaisneuvottelu on pidetty Keski-Suomen ympäristökeskuksessa 13.1.2005. Kaavan uudelleen käynnistämisen johdosta pidettiin neuvottelu 9.3.2010. Luonnosvaiheen jälkeen on pidetty työneuvotteluja. Tarvittaessa pidetään viranomaisneuvottelu myös ehdotusvaiheessa. Kaavoitusprosessin aikana ollaan yhteistyössä lausuntoviranomaisten ja kaupungin hallintokuntien kanssa sekä pidetään tarvittavat neuvottelut.

6. Selvitettävät vaikutukset ja laadittavat lisäselvitykset sekä vaikutusten arvioinnin menetelmät

Osayleiskaavan vaikutuksia arvioidaan suunnittelun kuluessa. MRL 9 §:n mukaisesti kaavaa laadittaessa on tarpeellisessa määrin selvitettävä suunnitelman toteuttamisen ympäristövaikutukset, mukaan lukien yhdyskuntataloudelliset, sosiaaliset, kulttuuriset ja muut vaikutukset.

Kaavan arviointityössä tullaan paneutumaan MRA 1 §:n mukaisesti merkittäviin vaikutuksiin, joita tässä hankkeessa alustavan tarkastelun perusteella ovat:

- vaikutukset luontoon ja maisemaan
- vaikutukset kulttuurimaisemaan ja taajamakuvaan
- vaikutukset maatalouteen
- vaikutukset virkistysalueisiin ja -yhteyksiin
- vaikutukset yhdyskuntarakenteeseen
- vaikutukset liikenteeseen
- sosiaaliset vaikutukset.

Vaikutusten arviointi tulee pohjautumaan jo olemassa oleviin selvityksiin ja muuhun lähtötietomateriaaliin, jotka on selvitetty tai selvitetään neuvotteluihin eri sidosryhmien kanssa. Selvityksien pohjaksi tehdään mm. maastokäyntejä. Arvioinnin tekee kaavoittaja yhteistyössä eri asiantuntijoiden kanssa. Myös osallisilla on oikeus osallistua kaavan vaikutusten arviointiin.

Kaavan yhteydessä tulevia tehtäviä selvityksiä ja selvitysten tarkennuksia ovat:

- Maisemaselvitys
- Luontoselvityksen täydennyksiä tarpeen mukaisesti
- Rakennetun ympäristön inventointi
- Rantaviivan mittaus ja kantatilaselvitykset
- Muut tarvittavat selvitykset (tarve ilmenee kaavatyön kuluessa).



Kaupungin omistuksessa olevat Hurttian koulu ja Ilomaan talo.

7. Alustava aikataulu ja osallistuminen

Osallisilla on oikeus ottaa osaa kaavan valmisteluun, arvioida sen vaikutuksia ja lausua kaavasta mielipiteensä. Viranomaisilta ja tarvittavin osin myös muilta tahoilta pyydetään erilliset lausunnot kaavan ehdotusvaiheessa.

Vireille tulo 5.4.2005

Korpilahden kunnan aikana kaavoituksen käynnistämisen yhteydessä on pidetty yleisötilaisuus 13.4.2005
Kaavan uudelleen käynnistämisen johdosta järjestettiin yleisötilaisuus 15.2.2010.

Kaavaluonnoksen valmistelu (kevät 2010)

Kaavoittaja suunnittelee yleiskaavaluonnoksen. Tätä varten hän kerää tarvittavat tiedot sekä neuvottelee tarvittaessa osallisten, viranomaisten ja asiantuntijoiden kanssa.

Osallistuminen: Kaavatyön jatkamisesta tiedotetaan Jyväskylän kaupungin tiedotuslehdessä ja kaavoituksen www-sivuilla. Kaavoittajaan voi ottaa yhteyttä kirjallisesti tai suullisesti. Tammikuussa 2010 järjestetään yleisötilaisuus.

Luonnosvaihe (kevät-kesä 2010)

Kaavaluonnos asetetaan nähtäville MRA 30§:n mukaisesti, jotta osallisilla on mahdollisuus lausua mielipiteensä luonnoksesta.

Osallistuminen: Nähtävillä olosta tiedotetaan Keskisuomalaisessa tai Jyväskylän kaupungin tiedotuslehdessä sekä kaavoituksen www-sivuilla. Kaavaluonnos pidetään nähtävillä Rakentajantalon palvelupiste Hannikaisessa ja Korpilahden yhteis palvelupisteessä. Ulkopaikkakuntalaisille maanomistajille tiedotetaan kirjeitse. Mielipiteensä voi ilmoittaa kirjallisesti tai suullisesti kaavoittajalle. Luonnosvaihetta esitellään yleisötilaisuudessa. Kaavoittaja on tavattavissa Korpilahden yhteis palvelupisteessä maanantaisin klo 8:30 – 11:30. Mielipiteistä tehdään kooste.

Ehdotusvaihe (kevät 2011 – syksy 2011)

Kaavoittaja laatii luonnoksesta saatu palaute huomioonottaen kaavaehdotuksen (tai uuden luonnoksen), jonka **kaupunginhallitus** hyväksyy ja asettaa nähtäville 30 päivän ajaksi.

Osallistuminen: Nähtävillä olosta tiedotetaan Keskisuomalaisessa ja kaavoituksen www-sivuilla. Kaavaehdotus pidetään nähtävillä Rakentajantalon palvelupiste Hannikaisessa ja Korpilahden yhteis palvelupisteessä. Kaavaehdotusta esitellään yleisötilaisuudessa. Kaavoittaja on tavattavissa Korpilahden yhteis palvelupisteessä maanantaisin klo 8:30 – 11:30. Kaavaehdotuksesta annetut mielipiteet (muistutukset) tulee osoittaa kaupunginhallitukselle ja toimittaa ne kirjallisena kaupungintalon kirjaamoon. Kunnan perusteltu kannanotto muistutuksista toimitetaan niille muistutuksen tehneille, jotka ovat toimittaneet osoitteensa. Muistutuksista tehdään kooste.

Hyväksymisvaihe (2012)

Kaupunginvaltuusto hyväksyy kaavaehdotuksen.

Osallistuminen: Hyväksymispäätöksestä kuulutetaan Keskisuomalaisessa. Kaupunginvaltuuston päätöksestä voi valittaa Hämeenlinnan hallinto-oikeuteen (MRL 191 §).

8. Päätöksenteko ja palaute OAS:sta

Osayleiskaava hyväksyy Jyväskylän kaupunginvaltuusto.

- Osallisilla on mahdollisuus antaa OAS:sta palautetta kirjallisesti tai suullisesti kaavaehdotuksen nähtävillä oloon saakka.
- Osallisilla on maankäyttö- ja rakennuslain 64 §:n nojalla oikeus ennen kaavaehdotuksen asettamista julkisesti nähtäville esittää Keski-Suomen ympäristökeskukselle neuvottelun käymistä osallistumis- ja arviointisuunnitelman riittävydestä.
- Osallistumis- ja arviointisuunnitelmaa täydennetään tarvittaessa suunnittelun kuluessa.

Osallistumis- ja arviointisuunnitelmaa on tarkistettu 4.1.2010 työn keskeytymisen jälkeen muun muassa seuraavilta keskeisiltä osin:

- alueen rajausta on muutettu siten, että maakunnallisen maisema-alue on otettu kokonaisuudessaan kaava-alueeseen.
- Jänissaari on rajattu alueen ulkopuolelle.

Osallistumis- ja arviointisuunnitelmaa on tarkistettu 29.12.2010 aikataulun osalta. Kevään 2011 laaditaan liikenneselvitys koskien valtatie liittymäjärjestelyjä Korpilahden alueella.

Osallistumis- ja arviointisuunnitelmaa on tarkistettu 20.10.2011 osallisten osalta.

Osallistumis- ja arviointisuunnitelmaa on tarkistettu 30.2.2005 / 5.4.2005/ 4.1.2010 / 9.3.2010/29.12.2010/20.10.2011

9. Yhteystiedot

Yhteystiedot

Aluearkkitehti Julia Virtanen
puh. 014-266 5062, 0400 489 901
julia.virtanen@jkl.fi

Jyväskylän kaupunki
Kaupunkirakennepalvelut / kaavoitus
<http://www.jyvaskyla.fi/kaavoitus>

Käyntiosoite Hannikaisenkatu 17 (Rakentajan talo)
Postiosoite PL 233, 40101 Jyväskylä

Maanantaisin klo 8:30 – 11:30 Korpilahden palvelupisteessä.

Yleiskaava-arkkitehti Leena Rossi
puh. 014-266 5050
leena.rossi@jkl.fi

Jyväskylän kaupunki
Kaupunkirakennepalvelut / kaavoitus
<http://www.jyvaskyla.fi/kaavoitus>

Käyntiosoite Hannikaisenkatu 17 (Rakentajan talo)
Postiosoite PL 233, 40101 Jyväskylä



Ilmakuva suunnittelualueelta.