

Tuohimutkanrinteen luontoselvitys



Taru Heikkinen 19.12.2008
Kaupunkisuunnitteluosasto
Jyväskylän kaupunki

SISÄLLYS

1. Johdanto	3
2. Tutkimusmenetelmät.....	3
2.1. Tausta- ja maastotyöt	3
2.2. Kohteiden arvoluokitus	4
2.3. Uhanalaiset lajit.....	5
3. Tulokset.....	5
3.1. Maa- ja kallioperä	5
3.2. Kasvillisuus ja luontotyypit	5
3.3. Eläimet	6
4. Luonto- ja lintudirektiivilajit sekä uhanalaiset lajit	6
5. Arvokkaat luontokohteet.....	6
6. Johtopäätökset ja suositukset	6
Kirjallisuus	6

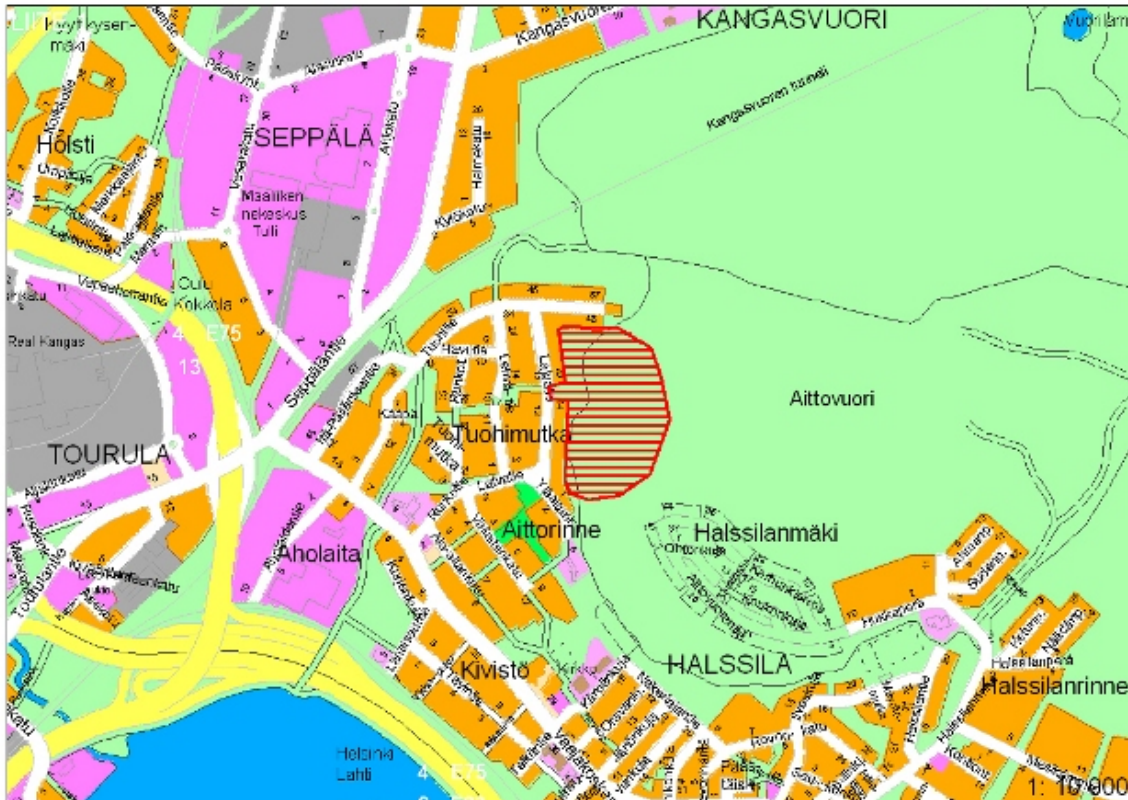
Kuvat Taru Heikkinen

Kannen kuva: Selvitysalueen mäntyvaltaista länsireunaa virkistysreitillä tuntumasta.

1. JOHDANTO

Työn tavoitteena oli selvittää Tuohimutkanrinteen luontoarvot alueen maankäytön suunnittelun pohjatiedoksi. Nykyinen maankäyttö- ja rakennuslaki (1999/132) edellyttää kaavoitusalueen luonnonolojen selvittämisen eli luontoselvityksen laatimisen tavoitteenaan turvata luonnon monimuotoisuuden kannalta arvokkaat kohteet. Tässä työssä keskityttiin kasvillisuuden ja luontotyypin havainnointiin sekä liito-oravan elinalueiden etsimiseen.

Tutkimusalue sijaitsee Jyväskylän keskustasta noin kaksi kilometriä koilliseen. Tutkimusalue on kooltaan noin 9,8 hehtaaria.



Kuva 1. Tutkimusalue (punainen viivarasteri) sijaitsee Aittovuoren virkistysalueen tuntumassa.

2. TUTKIMUSMENETELMÄT

2.1. Tausta- ja maastotyöt

Tutkimusalueen luonnontila selvitettiin karttamateriaalin, ilmakuvien, olemassa olevan tiedon sekä maastokäyntien perusteella. Vääräväri-ilmakuvan (v. 2007) pohjalta laadittiin metsäalueiden ennakkokuviointi, jota tarkennettiin maastokäynnin yhteydessä. Maastossa kerättiin tietoja kuvioiden kasvillisuudesta kuten puustosta ja putkilokasvilajistosta sekä määritettiin kuvion luontotyyppi ja luonnontilaisuus. Tutkimusalueilta etsittiin liito-oravan kellertäviä jätöksiä ja mahdollisia pesäpaikkoja etenkin varttuneista sekapuustoisista metsänkohdista. Muutoin elämistöä ei kartoitettu aktiivisesti, mutta kohdalle sattuneet havainnot kirjattiin ylös. Maastotyöt alueella tehtiin 28.4.2008.

Maastohavainnot paikannettiin GPS -laitteella (Trimble GeoXT), josta koordinaatit siirrettiin MapInfo -paikkatieto-ohjelmaan karttaesitysten laatimista varten. Tehdyt havainnot on esitetty karttaliitteissä ilmakuvan päällä. Luontotyyppikuviointi on esitetty liitteessä 1.

2.2. Kohteiden arvoluokitus

Luontoselvityksen tavoitteena on arvokkaiden luontokohteiden rajaaminen raporttiin maankäytön suunnittelun pohjatiedoksi. Kohteen arvo määritetään sen edustavuuden, luonnontilaisuuden, harvinaisuuden ja uhanalaisuuden sekä lajitasolla havaittavan monimuotoisuuden pohjalta. Metsien luonnontilaisuutta arvioidaan metsänhoidollisen tilan, lahoppuun määrän ja laadun sekä elävän puuston ikärakenteen ja lajisuhteiden pohjalta. Esiteltävä arvoluokitus pohjautuu Södermanin (2003) ”luontoselvitykset ja luontovaikutusten arviointi kaavoituksessa...”-oppaaseen.

2.2.1. Kansainvälisesti arvokkaat kohteet

- Natura-alueet (SAC ja SPA, myös ehdotetut SCI)
- Kansainvälisesti merkittävät kosteikot ja lintualueet, ns. IBA-alueet
- Ramsar-alueet

2.2.2. Kansallisesti arvokkaat kohteet

- Kansallispuistot ja luonnonpuistot
- Soiden- ja lehtojen suojelualueet sekä muut valtakunnallisesti arvokkaat suojelualueet
- Erämaa-alueet
- Koskiensuojelulainmukaiset vesistöt
- Valtakunnallisten suojeluohjelmien kohteet sekä ohjelmien kriteerit täyttävät kohteet, jotka eivät kuulu ohjelmiin
- Kansallisesti merkittävät kosteikot ja lintualueet, ns. FINIBA-alueet
- Luonnonsuojelulain luontotyypit
- Äärimmäisen ja erittäin uhanalaisten sekä vaarantuneiden lajien esiintymispaikat
- Erityisesti suojeltavien lajien esiintymispaikat
- Kohteet, joilla on vesilain luontotyyppiä

2.2.3. Maakunnallisesti arvokkaat kohteet

- Valtakunnallisissa suojeluohjelmissa maakunnallisesti arvokkaiksi luokitellut kohteet
- Maakuntakaavojen suojelualuevaraukset
- Maakunnallisesti uhanalaisten lajien esiintymispaikat
- Maakunnallisesti/seudullisesti merkittävät muut luontokohteet

2.2.4. Paikallisesti arvokkaat kohteet

- Metsälain erityisen tärkeät elinympäristöt
- Yleis- ja asemakaavojen suojelualuevaraukset
- Paikallisesti uhanalaisten tai harvinaisten lajien esiintymispaikat
- Muut paikallisesti harvinaiset ja edustavat kohteet

2.2.5. Muut arvokkaat kohteet

Kohteet, jotka eivät ole yllä mainituissa luokissa, mutta jotka ovat luonnon monimuotoisuuden säilymisen kannalta tärkeitä. Esimerkiksi suuret ja yhtenäiset tavanomaisen luonnon alueet ja ekologiset käytävät.

2.3. Uhanalaiset lajit

Selvityksessä käytetty uhanalaisuusluokitus perustuu uhanalaisten lajien II seurantatyöryhmän mietintöön (Rassi ym. 2001). Mietintö on laadittu IUCN:n uusien uhanalaisuusluokkien ja kriteerien pohjalta. Uhanalaisia lajeja ovat äärimmäisen uhanalaiset (CR), erittäin uhanalaiset (EN) ja vaarantuneet (VU). Silmälläpidettävät lajit (NT) eivät ole valtakunnallisesti uhanalaisia. Ne ovat kuitenkin lajeja, joiden tarkkailu on aiheellista kannan kehityksen ja koon perusteella. Monet niistä ovat alueellisesti uhanalaisia. Alueellisesti uhanalaisten lajien aluejakona käytetään metsäkasvillisuusvyöhykkeitä osa-alueineen. Lajit jaetaan kahteen luokkaan: alueellisesti uhanalaiset (RT) ja alueellisesti hävinneet (RE).

3. TULOKSET

3.1. Maa- ja kallioperä

Suurin osa alueen maaperästä on kalliomaata, jonka päällä on alle metrin paksuinen pohjamoreenista muodostuva maakerros (Anonyymi 2008a). Alueen kallioperä on granodioriittia, tonaliittia ja kvartsidioriittia (Anonyymi 2008b).

3.2. Kasvillisuus ja luontotyypit

Tuohimutkanrinteen tutkimusalue sijaitsee eteläborealisella havumetsävyöhykkeellä Järvi-Suomen kasvimaantieteellisellä alueella ja kuuluu Pohjois-Hämeen eliömaakuntaan.

Tuohimutkanrinteen selvitysalueella hallitsevat tuoreen (MT) ja kuivahkon (VT) kankaan varttuneet mäntymetsät. Korkokovaltaan alue on länteenpäin laskevaa rinnettä, jossa esiintyy siellä täällä kalliopaljastumia ja louhikkoa (kuva 2 oikealla). Kalliopaljastumilla (etenkin kuviot 5 ja 4) kasvava mäntyvaltainen puusto on kaksijakoinen: kuvioilla esiintyy vanhoja ylispuita (noin 90 v) sekä selvästi nuorempaa alikasvosta (noin 35 v). Kallioisilla kuvioilla kasvillisuustyyppi on kuivan kanervan tyyppin (CT) ja kuivahkon puolukkatyyppin (VT) mosaiikkia. Alueen länsireunan poikki kulkee ulkoilureitti joka on osa laajaa Aittovuori-Kangasvuoren virkistysreitistöä. Ulkoilureitin ja pientaloasutuksen välissä kasvaa pienialaisesti lehtipuuvältaista sekametsää. Selvitysalueella risteilee lukuisia polkuja, jotka ovat lähialueen asukkaiden aktiivisessa käytössä.



Putkilokasvilajistossa esiintyvät yleisinä mustikka, puolukka, kangasmaitikka ja metsäkastikka sekä paikoin lillukka ja kanerva. Puustossa esiintyy varttuneiden mäntyjen joukossa yksittäisiä iäkkäitä mäntyjä ja alikasvoksena nuorta mäntyä ja koivua.

3.3. Eläimet

Alueelta ei tehty havaintoja erityisesti mainittavista eläinlajeista.

4. LUONTO- JA LINTUDIREKTIIVILAJIT SEKÄ UHANALAISET LAJIT

Selvitysalueelta ei tehty havaintoja liito-oravasta (*Pteromys volans*) tai muista uhanalaisista lajeista. Myöskään Keski-Suomen ympäristökeskuksen herttatietokannassa ei ollut merkintöjä uhanalaisista tai harvinaisista lajeista (henk.koht. tiedonanto Juha Romula).

5. ARVOKKAAT LUONTOKOhteet

Selvitysalueelta ei havaittu harvinaisia tai uhanalaisia lajeja tai luontotyyppisiä.

6. JOHTOPÄÄTÖKSET JA SUOSITUKSET

Selvitysalueelta ei havaittu uhanalaisia lajeja tai luontotyyppisiä tai muita huomioitavia luontokohteita. Liito-oravan elinalueeksi mäntyvaltainen selvitysalue on melko sopimatonta eikä alueelta ei löytynyt liito-oravalle sopivia pesäpaikkoja tai jätöksiä. Alueen koillispuoliselta kuusivaltaiselta metsäalueelta on tehty havaintoja liito-oravasta vuonna 2002 (Tähtö), ja tämänkin selvityksen yhteydessä yhden satunnaisesti valitun kuusen alta (siis selvitysalueen ulkopuolelta) löytyi yksi jätös. Myös läheiseltä Kangasvuoren alueelta on havaintoja keväältä 2008 (Heikkinen). Tuohimutkanrinteen asuinalueen toteutumisella ei kuitenkaan ole vaikutusta liito-oravan esiintymiseen lähialueella, sillä kuten sanottua, selvitysalueen metsänpiirteet eivät ole liito-oravan esiintymiselle otollisia eikä alueelta löytynyt merkkejä eläimestä. Myös kulkuyhteys Aittovuoren halki Kangasvuoresta kohti Halssilaa säilyy toimivana Tuohimutkanrinteen mahdollisesta toteutuksesta huolimatta. Täten selvitysalueelle ei ole maankäytön rajoituksia luontokohteiden osalta.

Jyväskylässä 19.12.2008

Taru Heikkinen

KIRJALLISUUS

Anonyymi 2008a: Geologian tutkimuskeskus: <http://weppi.gtk.fi/aineistohaku/> > jyväskylä

Anonyymi 2008b: Geologian tutkimuskeskus:

http://en.gtk.fi/export/sites/default/Geoinfo/DataProducts/Bedrock/Bedrock_1M.jpg

Heikkinen, T. 2008: Kangasvuoren liito-oravaselvitys. Jyväskylän kaupunki, kaupunkisuunnitteluosasto.

Rassi, P., Alanen, A., Kanerva, T. & Mannerkoski, I. (toim.) 2001: Suomen lajien uhanalaisuus 2000. –Ympäristöministeriö. Helsinki.

Söderman, T. 2003: Luontoselvitykset ja luontovaikutusten arviointi kaavoituksessa, YVA-menettelyssä ja Natura-arvioinnissa. Ympäristöopas 109. Suomen ympäristökeskus. 196 s.

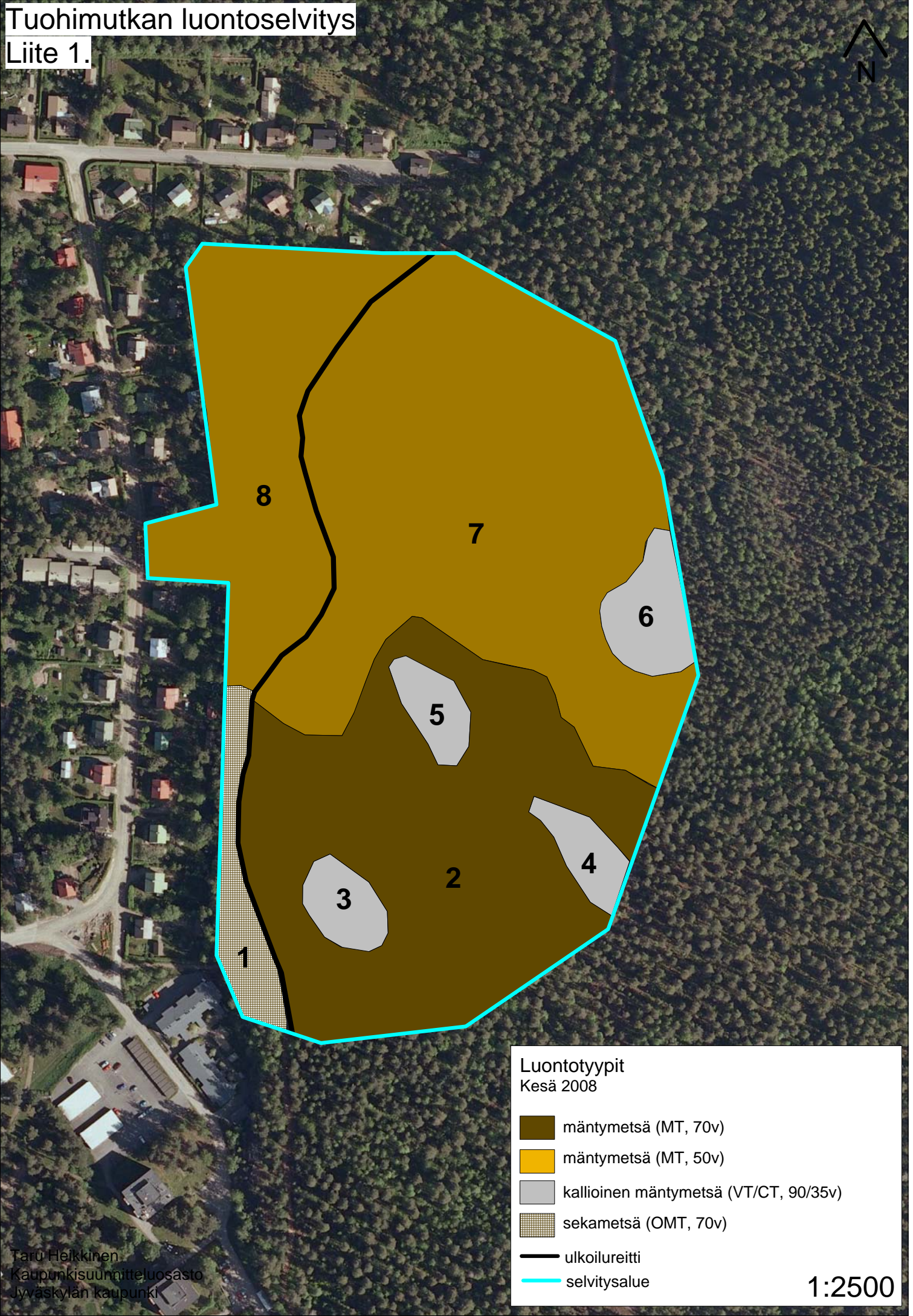
Tähtö, V. 2002: Liito-oravaesiintymien yleiskartoitus Jyväskylän kaupungin alueella. Jyväskylän kaupunki, ympäristövirasto.

Henkilökohtaiset tiedonannot:

Juha Romula, Keski-Suomen ympäristökeskus, kesä 2008.

Tuohimutkan luontoselvitys

Liite 1.



Luontotyytit
Kesä 2008

-  mäntymetsä (MT, 70v)
-  mäntymetsä (MT, 50v)
-  kallioinen mäntymetsä (VT/CT, 90/35v)
-  sekametsä (OMT, 70v)
-  ulkoilureitti
-  selvitysalue